

# ΕΘΝΙΚΗ ΤΡΑΠΕΖΑ ΤΗΣ ΕΛΛΑΔΟΣ

ΕΚΑΤΟΝ ΠΕΝΗΝΤΑ ΠΕΝΤΕ ΧΡΟΝΙΑ  
ΠΑΡΟΥΣΙΑΣ ΣΤΗ ΘΗΡΑ

*1842 - 1997*



ΙΣΤΟΡΙΚΟ ΑΡΧΕΙΟ  
ΤΗΣ ΕΘΝΙΚΗΣ ΤΡΑΠΕΖΑΣ ΤΗΣ ΕΛΛΑΔΟΣ

ΑΘΗΝΑ 1997





ΕΘΝΙΚΗ ΤΡΑΠΕΖΑ ΤΗΣ ΕΛΛΑΔΟΣ

ΕΚΑΤΟΝ ΠΕΝΗΝΤΑ ΠΕΝΤΕ ΧΡΟΝΙΑ ΠΑΡΟΥΣΙΑΣ ΣΤΗ ΘΗΡΑ



# ΕΘΝΙΚΗ ΤΡΑΠΕΖΑ ΤΗΣ ΕΛΛΑΔΟΣ

ΕΚΑΤΟΝ ΠΕΝΗΝΤΑ ΠΕΝΤΕ ΧΡΟΝΙΑ  
ΠΑΡΟΥΣΙΑΣ ΣΤΗ ΘΗΡΑ

*1842 - 1997*



ΙΣΤΟΡΙΚΟ ΑΡΧΕΙΟ  
ΤΗΣ ΕΘΝΙΚΗΣ ΤΡΑΠΕΖΑΣ ΤΗΣ ΕΛΛΑΔΟΣ

ΑΘΗΝΑ 1997

*Για την έκδοση αυτή αξιοποιήθηκε, κατά κύριο λόγο, αρχειακό υλικό του Ιστορικού Αρχείου της Ε.Τ.Ε. το οποίο αναφέρεται λεπτομερειακά στις παραπομπές των κειμένων και τις λεζάντες των φωτογραφημένων εγγράφων. Το ίδιο συμβαίνει και όπου χρησιμοποιήθηκαν άλλες δημοσιευμένες πηγές. Θέλουμε να ευχαριστήσουμε το Φωτογραφικό Αρχείο του Μουσείου Μπενάκη για την άδεια που μας έδωσε να δημοσιεύσουμε φωτογραφίες της Nelly's και της Βούλας Παπαϊωάννου.*

*Σχεδιασμός και εποπτεία της έκδοσης: Γεράσιμος Νοταράς  
Ιστοριογραφική έρευνα, συλλογή και επεξεργασία κειμένων:  
Εύη Καρούζου, Γεράσιμος Νοταράς, Νίκος Παντελάκης, Ζήσιμος Συνοδινός  
Επιλογή εικονογράφησης: Ζήσιμος Συνοδινός  
Φωτογραφήσεις: Νίκος Τσούκας  
Φιλολογική επιμέλεια-διορθώσεις: Σοφία Α. Χαϊνογλου  
Καλλιτεχνική επιμέλεια: Βουβούλα Σκούρα*

© Ιστορικό Αρχείο της Εθνικής Τράπεζας της Ελλάδος  
ISBN 960-85907-1-X

## ΠΕΡΙΕΧΟΜΕΝΑ

ΠΡΟΛΟΓΟΣ	7
ΕΙΣΑΓΩΓΙΚΟ ΣΗΜΕΙΩΜΑ	9
<i>α' μέρος</i>	
I. ΟΙΚΟΝΟΜΙΑ ΚΑΙ ΚΟΙΝΩΝΙΑ ΤΗΣ ΘΗΡΑΣ 17ος - 20ός ΑΙΩΝΑΣ	
ΑΠΟ ΤΙΣ ΔΙΗΓΗΣΕΙΣ ΤΩΝ ΞΕΝΩΝ ΠΕΡΙΗΓΗΤΩΝ ΣΤΙΣ ΚΑΤΑΓΡΑΦΕΣ ΤΩΝ ΣΤΕΛΕΧΩΝ ΤΗΣ ΕΘΝΙΚΗΣ ΤΡΑΠΕΖΑΣ	
1. Μαρτυρίες τριών αιώνων: πώς είδαν οι ξένοι περιηγητές τη Σαντορίνη	13
2. Μια μαρτυρία για την επαναστατημένη Θήρα	19
3. Η Εθνική Τράπεζα στη Θήρα. Διαδρομή και καταγραφές	21
<i>β' μέρος</i>	
II. ΕΘΝΙΚΗ ΤΡΑΠΕΖΑ ΚΑΙ ΘΗΡΑ 19ος - 20ός ΑΙΩΝΑΣ	
Η ΔΗΜΙΟΥΡΓΙΑ ΜΙΑΣ ΑΜΦΙΔΡΟΜΗΣ ΣΧΕΣΗΣ ΑΝΑΜΕΣΑ ΣΤΗΝ ΤΟΠΙΚΗ ΚΟΙΝΩΝΙΑ ΚΑΙ ΤΗΝ ΕΘΝΙΚΗ	
1. Τα πρώτα βήματα μιας παρουσίας που θα διαιωνισθεί	35
<i>Η εγκατάσταση</i>	
<i>Η στέγαση</i>	
<i>Οι πρώτοι ισολογισμοί</i>	
<i>Οι ανταποκριτές και οι διευθυντές μέχρι το 1953</i>	
2. Πώς υποδέχεται η τοπική κοινωνία του νησιού την εγκατάσταση της Εθνικής Τράπεζας	40
<i>Οι επαγγελματικές ομάδες</i>	
<i>Η τοπική αυτοδιοίκηση</i>	
<i>Η μεταφορά του κοινωνικού κλίματος προς τη Διοίκηση</i>	
3. Το υποκατάστημα της Θήρας και η τοπική οικονομία	42
<i>Η καταγραφή των ανθρώπινων και πλουτοπαραγωγικών πόρων</i>	
<i>Η περίπτωση της παραγωγής κρασιού</i>	
<i>Μια σημαντική διαδικασία: η κατάρτιση των πιστωτικών καταλόγων</i>	
<i>Μια έκθεση του Μεσοπολέμου</i>	
4. Από τη ζωή του νησιού	55
<i>Το ηφαίστειο σημαδεύει την κοινωνική αλλά και την οικονομική ζωή της Θήρας</i>	
<i>Δύο περιγραφές των Φηρών και της Θήρας με απόσταση 67 χρόνων</i>	
<i>Τα πρώτα βήματα μιας μεγάλης αρχαιολογικής ανακάλυψης</i>	
<i>Ο τραγουδισμένος τόπος</i>	
ΧΡΟΝΟΛΟΓΙΟ	62





---

## ΠΡΟΛΟΓΟΣ

**Ο** εορτασμός για τη συνεχή παρουσία της Εθνικής Τράπεζας της Ελλάδος εδώ και 155 χρόνια στον αιγαιοπελαγίτικο χώρο, και συγκεκριμένα στο νησί της Θήρας, είναι μια ακόμη ευκαιρία για να τονίσουμε, αφενός, τους στενούς δεσμούς και, αφετέρου, την παράλληλη αναπτυξιακή πορεία που ακολούθησαν το νεοελληνικό κράτος και το πρώτο πιστωτικό ίδρυμα της χώρας.

Στενούς δεσμούς που δεν περιορίζονται μόνο στην τραπεζική συναλλαγή αλλά διαπλέκονται σε όλο το φάσμα της κοινωνικής δραστηριότητας.

Παράλληλη αναπτυξιακή πορεία της οποίας τα βήματα καταγράφονται σε μια κοινή διαδρομή μεγαλύτερη από ενάμιση αιώνα.

Στο κατώφλι του εικοστού πρώτου αιώνα, όπου η κοινωνία μας προετοιμάζεται για να αντιμετωπίσει τις προκλήσεις του μέλλοντος, η Εθνική Τράπεζα και ο Όμιλός της ξεκινούν με ένα τεράστιο συγκριτικό πλεονέκτημα: την κοινή ιστορική διαδρομή με την κοινωνία στην οποία απευθύνονται, με όλα όσα αυτό συνεπάγεται.

Ο καθένας γνωρίζει ότι το μέλλον κτίζεται, βεβαίως με το απαραίτητο κοινωνικό και οικονομικό κόστος. Το παρελθόν όμως δεν μπορείς να το αποκτήσεις εκ των υστέρων, απλώς το έχεις.



ΘΕΟΔΩΡΟΣ Β. ΚΑΡΑΤΖΑΣ

Διοικητής της Εθνικής Τράπεζας της Ελλάδος



---

---

## ΕΙΣΑΓΩΓΙΚΟ ΣΗΜΕΙΩΜΑ

**Η** διείσδυση της Εθνικής Τράπεζας στον γεωγραφικό και οικονομικό χώρο της ελληνικής επικράτειας είναι ένα από τα πρώτα θέματα στα οποία ενέσχυσε το ερευνητικό πρόγραμμα της Επιτροπής Ιστορίας της Ε.Τ.Ε.

Η στρατηγική της διαδικασίας αυτής ακολουθεί συγκεκριμένη λογική που εντάσσεται στις ανάγκες και δυνατότητες της τοπικής αγοράς, στους στόχους της Ε.Τ.Ε. για διατήρηση και επέκταση του εκδοτικού προνομίου και, από ένα χρονικό σημείο και έπειτα, στις ανάγκες που επιβάλλει ο τραπεζικός ανταγωνισμός.

Ακόμη, η απόφαση για την ίδρυση υποκαταστημάτων φαίνεται να λαβαίνει υπόψη την ανάγκη, κατά το δυνατόν, ισόρροπης περιφερειακής διασποράς και πάντως παρατηρείται ότι όσο το δίκτυο επεκτείνεται, τα καταστήματα εγκαθίστανται σε πληθυσμιακά μικρότερα μέρη από άποψη πληθυσμού.

Η εξάπλωση του δικτύου της Εθνικής είναι επίσης ένας ασφαλής δείκτης, κυρίως κατά τον δέκατο ένατο αιώνα, για να παρακολουθήσει κανείς το βαθμό εκχρηματισμού της ελληνικής οικονομίας, ιδιαίτερα στην περιφέρεια.

Η παρουσία της Εθνικής, πρέπει να τονιστεί εδώ, δεν συναρτάται αποκλειστικά και μόνο με την ίδρυση έμμισθου υποκαταστήματος. Συχνά προηγείται ο διορισμός ειδικού ανταποκριτή και κάποτε η ίδρυση άμισθου υποκαταστήματος που πολλές φορές λειτουργούν για σειρά ετών. Η διαδικασία αυτή, πέρα από την ανάγκη της σταδιακής ανάπτυξης που είναι απαραίτητη, επιτρέπει στην Τράπεζα να «γνωριστεί» με τον τόπο αλλά επίσης, και ίσως κυρίως, να αξιοποιήσει τις υπηρεσίες τοπικών στελεχών, τα οποία συνήθως ορίζει ως ανταποκριτές και υπευθύνους των άμισθων υποκαταστημάτων.

Η σταδιακή αυτή αναβάθμιση της παρουσίας της Εθνικής στους τόπους εγκατάστασής της στην ελληνική επαρχία επιτρέπει, μέσα από τη γνωριμία με την τοπική κοινωνία, το δέσιμο με τις οικονομικές δυνάμεις της περιοχής, την αξιοποίηση του ντόπιου ανθρώπινου δυναμικού, καθώς και την απόκτηση ουσιαστικών δεσμών με την περιοχή και τους ανθρώπους της. Γίνεται η Εθνική, όπου εγκαταστάθηκε, βασικός παράγων και μοχλός όχι μόνον του οικονομικού αλλά και του κοινωνικού γίγνεσθαι.

Ορατά σημάδια του σημαντικού ρόλου που διαδραματίζει η παρουσία της Εθνικής στα επαρχιακά κέντρα, ιδιαίτερα τον πρώτο αιώνα της λειτουργίας της, είναι όχι μόνο η τραπεζική της δραστηριότητα αλλά και ο τρόπος που την υποδέχεται η τοπική κοινωνία, η καταγραφή και παρακολούθηση από τα επιτόπου στελέχη της Τράπεζας όλου του φάσματος των οικονομικών και κοινωνικών δραστηριοτήτων και συμβάντων της περιοχής, ακόμη και το γεγονός ότι στην πιστοποίηση της εγκατάστασης αυτής συμπράττει το κράτος διά των τοπικών εκπροσώπων του.

---

---

Η ανά χείρας έκδοση του Ιστορικού Αρχείου της Ε.Τ.Ε., που ετοιμάστηκε για να τιμήσει τα 155 χρόνια παρουσίας της Εθνικής Τράπεζας της Ελλάδος στο αιγαιοπελαγίτικο νησί της Θήρας, αποτελεί παράλληλα ένα παράδειγμα που τεκμηριώνει τον τρόπο εγκατάστασης και τις διαδικασίες ανάπτυξης της Εθνικής στις επαρχίες της τότε ελληνικής επικράτειας.

Η επιλογή των τεκμηρίων, που παρουσιάζονται και σχολιάζονται στη συνέχεια, στοχεύει να αναδείξει ορισμένες, τουλάχιστον, από τις πλευρές αυτής της παρουσίας. Μιας παρουσίας που συστηματικά διερευνά το χώρο, καταγράφει τις ανθρώπινες και πλουτοπαραγωγικές δυνάμεις, διευρύνει, σε συνεχή διάλογο με την κοινωνία, τον κύκλο και το είδος των εργασιών της, αφογκράζεται με προσοχή τον αντίκτυπο της παρουσίας της στην περιοχή, καταγράφει τα γεγονότα και τα διαμηνύει στη Διοίκηση. Μιας παρουσίας, δηλαδή, που διαδραματίζει αδιάλειπτα, στις διαδοχικές ιστορικές στιγμές μιας πορείας που ξεπερνά τον ενάμιση αιώνα, ένα ρόλο εκσυγχρονιστικό και γίνεται καθοριστικός παράγοντας για την ανάπτυξη της περιοχής.

ΓΕΡΑΣΙΜΟΣ ΝΟΤΑΡΑΣ

*Εποπτεύων το Ιστορικό Αρχείο της Ε.Τ.Ε.  
Αναπληρωτής Πρόεδρος της Επιτροπής Ιστορίας*

*Κάτοικος της Θήρας τον 18ο αι.  
Σχέδιο του J. Laroque  
από την έκδοση J. Grasset de Saint  
Sauveur, Costumes civils...  
de tous les peuples connus,  
Παρίσι 1784. →*

α' μέρος

# ΟΙΚΟΝΟΜΙΑ ΚΑΙ ΚΟΙΝΩΝΙΑ ΤΗΣ ΘΗΡΑΣ

17ος - 20ός ΑΙΩΝΑΣ



ΑΠΟ ΤΙΣ ΔΙΗΓΗΣΕΙΣ ΤΩΝ ΞΕΝΩΝ ΠΕΡΙΗΓΗΤΩΝ  
ΣΤΙΣ ΚΑΤΑΓΡΑΦΕΣ ΤΩΝ ΣΤΕΛΕΧΩΝ ΤΗΣ ΕΘΝΙΚΗΣ ΤΡΑΠΕΖΑΣ



---

---

*Οι μαρτυρίες των ξένων περιηγητών για το αρχιπέλαγος είναι πολλές. Τα αποσπάσματα που ακολουθούν είναι μια ενδεικτική επιλογή που αναφέρεται στη Σαντορίνη. Μας επιτρέπουν να μορφώσουμε μια εικόνα για την κοινωνική και κυρίως την οικονομική κατάσταση του νησιού τον 17ο, 18ο και στις αρχές του 19ου αιώνα. Η εικόνα αυτή δεν είναι αισθητά διαφορετική, ως προς το είδος της παραγωγής, της κατανάλωσης και των εμπορικών ανταλλαγών, από αυτή που σχηματίζουμε με τις μαρτυρίες των υπαλλήλων της Εθνικής μελετώντας τα έγγραφα του Ιστορικού Αρχείου της Ε.Τ.Ε. για τον πρώτο αιώνα παρουσίας της στο νησί.*

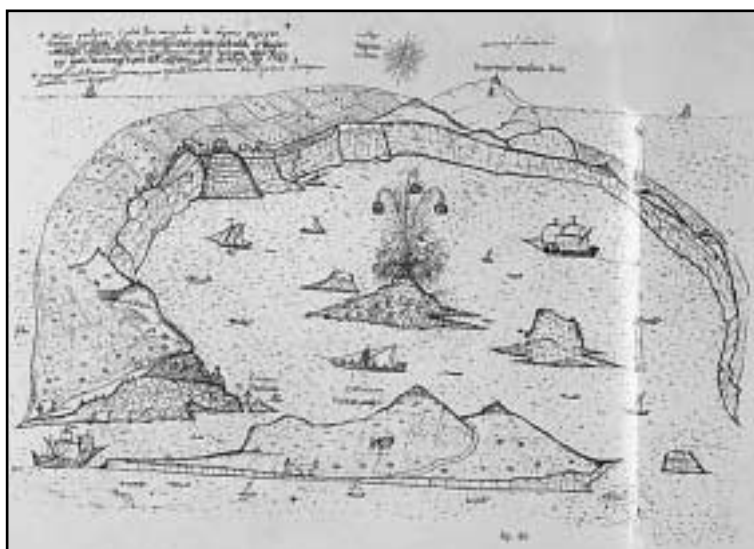
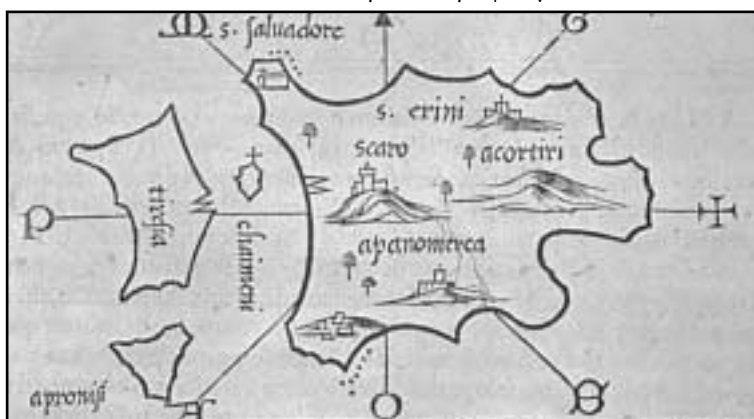
## 1. ΜΑΡΤΥΡΙΕΣ ΤΡΙΩΝ ΑΙΩΝΩΝ

### ΠΩΣ ΕΙΔΑΝ ΟΙ ΞΕΝΟΙ ΠΕΡΙΗΓΗΤΕΣ ΤΗ ΣΑΝΤΟΡΙΝΗ

Ο Γάλλος ιερωμένος Francois Richard, που έζησε αρκετά χρόνια στη Σαντορίνη και ταξίδεψε σε πολλά νησιά των Κυκλάδων κατά τον 17ο αιώνα, είχε την ευκαιρία να γνωρίσει αρκετά καλά το νησί και τους κατοίκους της Σαντορίνης, τις οικονομικές δραστηριότητές τους και άλλες όψεις του καθημερινού τους βίου. Καρπός αυτού του πολύχρονου ταξιδιού είναι το χρονικό που εκδίδει το 1657 στο Παρίσι.<sup>1</sup> Γράφει για

*Η Σαντορίνη  
από την έκδοση  
Benedetto Bordone,  
Isolario...,  
Βενετία 1538.*

τη Σαντορίνη: «το νησί δεν παράγει στάρι για να θρέψη τους κατοίκους του αλλά μονάχα κριθάρι [...] Μ' όλο που η επιφάνεια είναι ξερή, σα να φλέγεται, το έδαφος απορροφά τη νύχτα την υγρασία και προσφέρει άφθονα προϊόντα [...] Ένα μέρος των κρασιών της Σαντορίνης εξάγεται στη Χίο, στη Σμύρνη και μερικές φορές στην Κωνσταντινούπολη [...] Τα περισσότερα σπίτια των χωριών ή τα αγροτόσπιτα, ακόμα και ναοί και ξωκλήσια είναι υπόγεια. Έτσι πολλές οικογένειες έχουν κυριολεκτικά πάνω από τις στέγες των σπιτιών τους τα χωράφια, τα αμπέλια και τους κήπους που καλλιεργούν, ακόμα και ανεμόμυλους [...] Η καθημερινή τροφή του λαού: παξιμάδι από κριθαρόψωμο. Και το προσφάγι: τα παστά ορτύκια του φθινοπωρινού κυνηγιού. Ψήνουν ψωμί δυο φορές το χρόνο [...] Η φτώχεια του νησιού έχει εξαφανίσει την τεμπελιά. Όλοι δουλεύουν, ακόμα και τα μικρά παιδιά. Και περισσότερο από όλους οι γυναίκες, που δεν σταματούν διόλου. Υφαίνουν ή καλλιεργούν τα



*Η Σαντορίνη με το ηφαίστειο σε ενέργεια.  
Σχέδιο του Ρώσου περιηγητή Β. G. Barskij.*



---

χτήματα, ενώ οι άντρες τους ταξιδεύουν στη Χίο ή στη Βενετία.»<sup>2</sup>

Ο Thénénot, που θα επισκεφτεί και αυτός το Αρχιεπίσκοπο τον 17ο αιώνα, θα κάνει περίπου τις ίδιες παρατηρήσεις στο ημερολόγιό του:<sup>3</sup> στο νησί κυριαρχεί η καλλιέργεια του αμπελιού και εξάγονται μεγάλες ποσότητες κρασιού. Παράλληλα η οικονομία του νησιού στηρίζεται και στην παραγωγή υφασμάτων τα οποία, αφού καλύψουν τις επιτόπιες ανάγκες, εξάγονται. Το κρέας απουσιάζει από το διαιτολόγιο των κατοίκων, του οποίου χαρακτηριστικό είναι τα κριθαρένια παξιμάδια.»<sup>4</sup>

Τον 18ο αιώνα, ο Πρώσος περιηγητής Heinrich Leonard Pasch van Krienen θα βρει ακόμη ακμαία τη βιοτεχνία των βαμβακερών υφασμάτων για τις ανάγκες της οποίας το καλλιεργούμενο βαμβάκι δεν επαρκεί και εισάγονται ποσότητες από άλλα νησιά του Αιγαίου.<sup>5</sup> Ο Γερμανός περιηγητής Frieseman θα δώσει μια εικόνα του νησιού παρόμοια με εκείνη των περιηγητών του 17ου αιώνα: λίγο στάρι, πολύ βαμβάκι και κριθάρι και άφθονο κρασί. Αυτό το κρασί έχει το χρώμα του κρασιού του Ρήνου αλλά είναι πολύ δυνατό. Το κρασί και τα βαμβακερά αποτελούν τα κυριότερα εξαγωγίμα προϊόντα του νησιού.<sup>6</sup> Τα προϊόντα της υφαντουργίας, σύμφωνα με άλλον περιηγητή του 18ου αιώνα,<sup>7</sup> φτάνουν ως τη Ρωσία και διάφορες ιταλικές πόλεις. Το δε κρασί, μέρος του οποίου είναι το γνωστό vino santo, εξάγεται, σχεδόν εξολοκλήρου, στη Ρωσία. Πρόκειται για μια ετήσια εξαγωγή ενός εκατομμυρίου οκάδων.

Είναι αλήθεια ότι η απομόνωση και η άγνοια φύση, όπως συμβαίνει συνήθως με τα νησιά, αναγκάζουν τους Σαντορινιούς να αναζητήσουν διεξόδους. Τα δημητριακά που παράγει το νησί δεν μπορούν να εξασφαλίσουν την πολυπόθητη αυτάρκεια για την επιβίωση των κατοίκων. Έτσι, από τη μια αναζητούνται τρόποι συγκέντρωσης και συντήρησης των λιγοστών αγαθών που παράγει το νησί και από την άλλη αναπτύσσονται στρατηγικές που θα αντισταθμίσουν τα δεινά της ελλειμματικής παραγωγής.

Σε έναν κλειστό κόσμο, όπως αυτόν του νησιού, οι Σαντορινιοί αναγνωρίζουν την ανάγκη του αποθέματος των αναγκαίων αγαθών περισσότερο και από την ανάγκη της σωστής διαχείρισής τους.<sup>8</sup> Από την άλλη, εάν το νησί είναι ένας κόσμος κλειστός, απομονωμένος, ταυτόχρονα είναι και ένας κόσμος ανοιχτός. Είναι ένα σημείο των θαλάσσιων εμπορικών δρόμων, τμήμα ενός «ακίνητου στόλου» που είναι τα νησιά της Ανατολικής Μεσογείου.<sup>9</sup> Αυτή τη θέση της εκμεταλλεύεται διπλά η Σαντορίνη: οι άνθρωποί της συμμετέχουν στο ναυτικό εμπόριο, ενώ παράλληλα προσανατολίζουν τις δραστηριότητές τους, στο εσωτερικό του νησιού, προς τις εμπορευματικές καλλιέργειες, το βαμβάκι και κυρίως το αμπέλι. Είναι τα προϊόντα που με την εμπορευματοποίησή τους θα διορθώσουν το διατροφικό έλλειμμα του τόπου.

Πράγματι, τον 18ο αιώνα η καλλιέργεια του αμπελιού, που έχει ήδη παρελθόν αιώνων στο νησί, δεν είναι η στρατηγική των μεγάλων οικογενειών του νησιού. Κάθε οικογένεια διαθέτει το δικό της αμπέλι του οποίου το μέσο μέγεθος είναι περίπου έξι στρέμματα. Η αξία όμως της παραγωγής από ένα αμπέλι έξι στρεμμάτων αρκεί για να καλύψει όχι μόνο το έλλειμμα των δημητριακών και των οσπρίων αλλά και τις φορολογικές υποχρεώσεις των κατοίκων του νησιού.<sup>10</sup> Η σημασία του αμπελιού για την οικονομία του νησιού φαίνεται και από το γεγονός ότι οι τιμές των αμπελιών ξε-

περνούν όχι μόνο τις τιμές των χωραφιών αλλά και των σπιτιών.<sup>11</sup>

Τον 19ο αιώνα οι περιηγητές θα βρουν τον πληθυσμό του νησιού αυξημένο και, χάρη στην πλούσια παραγωγή και εξαγωγή του κρασιού, πιο εύπορο και πιο ανοικτό στον έξω κόσμο από ό,τι στα άλλα νησιά του Αιγαίου. Πολλοί Σαντορινιοί φορούν ρούχα ευρωπαϊκά, κυρίως του γαλλικού συρμού. Όπως γράφει ο Howe, ολόκληρη η Σαντορίνη είναι ένας αμπελώνας. Τίποτα άλλο δεν καλλιεργείται. Όλα τα αγοράζει στο νησί εκτός από το κρασί. Το νερό πουλιέται αλλά το κρασί ποτέ.<sup>12</sup> Ο δε Fontanier παρατηρεί ότι «σε κανένα άλλο νησί του Αιγαίου δεν υπάρχει τόση αφθονία των αναγκαίων βιοτικών αγαθών. Σε κανένα άλλο νησί δεν είναι τόσο προχωρημένος ο πολιτισμός. Κανένα δεν μοιάζει περισσότερο με την Ευρώπη όσο η Σαντορίνη. Τα κρασιά μεταφέρονται στις ξένες αγορές από τα πενήντα καράβια του νησιού.

Αυτά τα καράβια φτάνουν συχνά ως το Ταγκαρόγκ. Οι ναυτικοί μεταφέρουν στο νησί μια ή δυο φορές το χρόνο στάρια και εμπορεύματα πολυτελείας και οργανώνουν ένα είδος αγοράς που εφοδιάζει το Αιγαίο.»<sup>13</sup>

Στην παραγωγή και στην εξαγωγή κρασιού οφείλονται σε μεγάλο βαθμό η ευημερία των κατοίκων που σημειώνουν οι περιηγητές. Στα μέσα του 19ου αιώνα, οι εξαγωγές κρασιού ανέρχονται τουλάχιστον στις 2.000.000 οκάδες, ποσότητα διπλάσια από εκείνη του 18ου αιώνα κατ' εκτίμηση σίγουρα μετριοπαθή. Στα 1888 άλλη εκτίμηση ανεβάζει την ετήσια παραγωγή σε 4,5-5 εκατομμύρια οκάδες.<sup>14</sup> Ο δεικτικός περιηγητής Εντμόντ Αμπού θα αναγνωρίσει ότι το κρασί της Σαντορίνης είναι το καλύτερο του ελληνικού βασιλείου. Και αν το κυπριώτικο κρασί υπερτερεί στη σύγκριση, εντούτοις το σαντορινιό έχει τα πλεονεκτήματά του: «Το κρασί της Σαντορίνης διατηρείται πολύ. Αντέχει στις πιο μακρινές διαδρομές. Ευχαριστεί τα μάτια με ένα ωραίο χρώμα τοπαζιού και ικανοποιεί τη γεύση. Σηκώνει νερό θαυμάσια. Επί δυο χρόνια δεν ήπια άλλο κρασί στα γεύματά μου [...] Γεννημένο σ' ένα κακοσχημένο ηφαίστειο, είναι το «Λάκριμα Κρίστι» της Ελλάδας.»<sup>15</sup> Παρ' όλα αυτά, το σαντορινιό κρασί, όπως όλα τα ελληνικά κρασιά τον 19ο αιώνα, αντιμετωπίζει τον διεθνή ανταγωνισμό και κυρίως των γαλλικών κρασιών.<sup>16</sup> Εξάλλου, οι τεχνικές οινοποίησης στην Ελλάδα είναι ακόμη πεπαλαιωμένες. Το γεγονός ότι η αγορά της Ρωσίας απορροφά το μεγαλύτερο μέρος των εξαγωγών κρασιού της Σαντορίνης δεν είναι ασφαλής δείκτης για την κρίση του ελληνικού κρασιού. Το κρασί Σαντορίνης, σύμ-



*Ακτή της Σαντορίνης τον 18ο αι.*

*Μεταγενέστερη έγχρωμη*

*λιθογραφία από χαλκογραφία της έκδοσης M.G.F.A., Comte de Choiseul-Gouffier, Voyage Pittoresque de la Grèce, Παρίσι 1782-1822, 3 τόμοι.*

---

φωνα με μία πληροφορία, το χρησιμοποιούν στη Ρωσία για το δυνάμωμα των εγχώριων κρασιών.<sup>17</sup> Αλλά και στην περίπτωση της ρωσικής αγοράς οι τιμές πέφτουν και έτσι το 1841 ένα σαντορινιό καράβι φτάνει στη Νέα Υόρκη για αναζήτηση νέων αγορών.<sup>18</sup> Η προσαρμογή λοιπόν στις νέες συνθήκες που επικρατούν στην αγορά φαίνεται αναγκαία αλλά τελικά ίσως δεν είναι και αποφασιστική. Γιατί τους όρους του ανταγωνισμού δεν τους καθορίζουν μόνο τα προϊόντα που φτάνουν στην αγορά αλλά και η ζήτηση, δηλαδή το καταναλωτικό κοινό. Και τον 19ο αιώνα, όπως έχει επισημανθεί,<sup>19</sup> η σύνθεση του κοινού αυτού αλλάζει με την είσοδο στην κατανάλωση των μεγάλων μαζών των βιομηχανικών πόλεων. Κατά συνέπεια, το διατροφικό μοντέλο του πληθυσμού των πόλεων μεταβάλλεται και το φτηνό κρασί είναι σε πρώτη ζήτηση από τα χαμηλά αστικά στρώματα.

Έτσι, παρά τις κρίσεις, το κρασί της Σαντορίνης βρίσκει διεξόδους με μετατοπίσεις ανάμεσα στις διάφορες αγορές. Για τους λόγους αυτούς, το αμπέλι θα συνιστά την κυριότερη καλλιέργεια στο νησί σε όλο τον 19ο αιώνα. Γύρω από την παραγωγή και την εξαγωγή του κρασιού διαρθρώνονται οι ασχολίες όλου του πληθυσμού του νησιού. Στην απογραφή πληθυσμού του 1879, στους τέσσερις δήμους της Θήρας, ενώ οι κτηματίες ανέρχονται σε 97 και οι γεωργοί σε 560, οι βιοτέχνες και οι έμποροι είναι αντίστοιχα 414 και 283. Ανάμεσα σε αυτούς, 12 βαρελοποιοί. Παράλληλα, οι 257 ναυτικοί, οι 667 εργάτες και οι 87 αγωγιάτες συμπληρώνουν το κύκλωμα μιας οικονομίας εκχρηματισμένης και στραμμένης προς τον έξω κόσμο. Η οικονομία αυτή αντανακλάται στον αριθμό οικονομικών και άλλων υπηρεσιών που διαθέτει το νησί. Υπηρεσίες που στηρίζουν θεσμικά τις δραστηριότητες των κατοίκων: Εφορία, Δημόσιο Ταμείο, Τελωνείο, 4 συμβολαιογραφεία, προξενεία της Γαλλίας, Ολλανδίας, Ρωσίας, Σουηδίας και Τουρκίας, υποκατάστημα της Εθνικής Τράπεζας, πρακτορεία ασφαλιστικών εταιρειών. Το μοναδικό όμως βιομηχανικό κατάστημα του νησιού στα 1875, ο ατμόμυλος των Εμμ. Α. Κανακάρη και Ν. Συρίγου, υπενθυμίζει ότι όλη η ναυτική, παραγωγική και εξαγωγική δραστηριότητα του νησιού υποκινείται πρωτίστως από τη βασική αγωνία των κατοίκων του νησιού που είναι η εξασφάλιση του άρτου.<sup>20</sup>

Αυτή η αγωνία δεν μπορεί να εξανημιστεί καλλιεργώντας μόνο ένα εμπορευματικό προϊόν. Η ιδιομορφία της αγοράς δίδαξε τους κατοίκους του νησιού ότι η πολυκαλλιέργεια είναι προτιμότερη από τη μονοκαλλιέργεια του αμπελιού έστω και αν αυτό το τελευταίο γνωρίζει κατά καιρούς χρυσές χρονιές. Έτσι, ήδη από τον 19ο αιώνα θα συναντήσουμε και την παραγωγή οπωροκηπευτικών για την αγορά,<sup>21</sup> γνώριμη καλλιέργεια από παλιά που ευνοείται από το έδαφος του νησιού. Όμως, τα κηπευτικά είναι ευαίσθητα προϊόντα που πρέπει να καταναλωθούν το συντομότερο δυνατόν μετά τη συγκομιδή τους. Σε αυτό δεν βοηθάει η θέση της Σαντορίνης. Εφόσον ο εκσυγχρονισμός της ντόπιας ναυτιλίας δεν ακολουθεί τους ρυθμούς εκσυγχρονισμού των χερσαίων μέσων μεταφοράς, η πώληση των κηπευτικών στα μεγάλα αστικά κέντρα γίνεται προβληματική. Παρ' όλα αυτά, και στην περίπτωση των προϊόντων αυτών, οι εναλλακτικές λύσεις υπάρχουν. Οι στατιστικές του 20ού αιώνα μάς πληροφορούν ότι οι Σαντορινιοί επεξεργάζονται επί τόπου το κύριο κηπευτικό που

---

καλλιεργούν, τη ντομάτα. Ήδη το 1923 λειτουργεί στο νησί εργοστάσιο μεταποίησης και κονσερβοποίησης ντομάτας. Παράλληλα, ένα άλλο προϊόν του νησιού θα αρχίσει να εκτιμάται στις αγορές των αστικών κέντρων, η φάβα. Από την άλλη, η παλιά παράδοση της υφαντουργίας φαίνεται ότι δεν έχει ξεχαστεί, αφού τον 20ό αι. βρίσκουμε δύο εργοστάσια που παράγουν βαμβακερές κάλτσες. Οι πρώτες ύλες δεν προέρχονται από το νησί αλλά εισάγονται από την Αγγλία και την Ιταλία. Τέλος, η θηραϊκή γη, ένας σταθερός πόρος για τους κατοίκους του νησιού από παλιά, θα εξακολουθεί να ενισχύει τον εγχώριο πλούτο και τον 20ό αιώνα.<sup>22</sup>

Οι κάτοικοι της Σαντορίνης βρήκαν τον τρόπο να επιβιώσουν επί αιώνες πάνω σε μια γη καμένη και ξερή. Αλλά δεν είναι μόνο αυτό. Κατόρθωσαν όχι μόνο να δαμάσουν την αφιλόξενη φύση αλλά και να εκμεταλλευτούν ό,τι τους απειλούσε: το ιδιαίτερο ηφαιστειακό χρώμα του τόπου τους. Σπούδασαν το έδαφος δοκιμάζοντας διάφορες καλλιέργειες για να ανακαλύψουν ότι αυτό το χρώμα πρόσφερε στους καρπούς ό,τι και το νερό που σπάνιζε στο νησί. Πούλησαν το ίδιο το χρώμα. Εκμεταλλεύτηκαν τη θάλασσα που τους περιέβαλλε. Η επικοινωνία με τον έξω κόσμο έγινε πιο συχνή κι από τη στεριά. Το πολιτισμικό κέρδος από αυτόν τον πολυμέτωπο αγώνα ήταν αναπόφευκτο.

#### ΣΗΜΕΙΩΣΕΙΣ

1. *Relation de ce qui s' est passé de plus remarquable à Saint-Erini, isle de l' Archipel, depuis l' établissement des pères de la Compagnie de Jésus en icelle, avec la déclaration de plusieurs choses mémorables touchant le rit et la créance de Grecs de ce temps et touchant les feux souterrains qui sortirent du font de la mer l' an 1650, avec plusieurs prodiges. Par le R.P. François Richard, missionnaire de la Compagnie de Jésus.*
2. Βλ. μετάφραση του έργου στο Κυριάκος Σιμόπουλος, *Ξένοι ταξιδιώτες στην Ελλάδα, 333 μ.Χ. - 1700*, έκδοση ε', τ. Α', Αθήνα 1984, σ. 525-533.
3. *Relation d' un voyage fait au Levant. Il est curieusement traité des estats sujets au Grand Seigneur, des mœurs, religions, gouvernements, politiques, langues et coutumes des habitants de ce grand empire. Et les singularités particulières de l' Archipel, Constantinople, Terre-Sainte, Egypte, pyramides, mumies, déserts de l' Arabie, la Mecke et des plusieurs autres lieux de l' Asie et de l' Afrique, remarqués depuis peu et non encore décrits à présent* (Paris, 1864).
4. Βλ. Κυριάκος Σιμόπουλος, *ό.π.*, σ. 568-569.
5. Βλ. Κυριάκος Σιμόπουλος, *ό.π.*, τ. Β', σ.338. Το χρονικό του Krienen φέρει τον τίτλο *Breve descriptione dell' Arcipelago e particolarmente delle diciotto isole sottomesse l' anno 1771 al dominio Russo del conte Pasch di Krienen con un ragguaglio esatto di tutte le antichità da esso scoperte ed acquistate e specialmente del sepolcro d' Omero e d' altri celebri personaggi*, in Livorno 1773.
6. *Description historique et géographique de l' Archipel, rédigée d' après de nouvelles observations et particulièrement utile aux Négocians et aux Navigateurs*, Neuwied sur le Rhin 1789, Βλ. Κυριάκος Σιμόπουλος, *ό.π.*, τ. Β', σ. 486.
7. *Voyage dans l' empire othoman, l' Egypte et la Perse, fait par ordre du Gouvernement, pendant les six premières années de la République*, par G.H. Olivier, membre de l' Institut National, de la Société d' Agriculture du Département de la Seine, etc,etc, A Paris an IX = 1801, Βλ. Κυριάκος Σιμόπουλος, *ό.π.*, σ. 588.
8. Ίρις Τζαχίλη, «Ανθρωποι και χώρος» στο *Ιστορία του ελληνικού κράτους*, Τριήμερο εργασίας, Σαντορίνη 7-9 Σεπτεμβρίου 1990, Πολιτιστικό Τεχνολογικό Ίδρυμα ΕΤΒΑ - «Ι. Μπουτάρης & Υιός Α.Α.Ο.Ε. &

- 
- Ε.Ε.», Αθήνα 1992, σ.38-39.
9. Fernand Braudel, *Η Μεσόγειος και ο μεσογειακός κόσμος την εποχή του Φιλίππου Β' της Ισπανίας*, τ. Α' *Ο ρόλος του περιγύρου*, μετ. Κλαίρη Μιτσotάκη, Μορφωτικό Ίδρυμα Εθνικής Τραπέζης, Αθήνα 1991, σ. 182.
  10. Ευαγγελία Μπαλτά, «Από το φορολογικό τεκμήριο στην αγροτική οικονομία: οι καλλιέργειες στη Σαντορίνη τον 18ο αιώνα», *Τα Ιστορικά*, τ. 3, τεύχ. 6, Δεκ. 1986, σ. 294, 299.
  11. Μαρία Σπηλιωτοπούλου, «Στη Σαντορίνη του 17ου και 18ου αιώνα: αγοραπωλησίες ακινήτων», *Τα Ιστορικά*, τ. 9, τεύχ. 17, Δεκ. 1992, σ. 254.
  12. Σάμουελ Χάου, *Ημερολόγιο από τον Αγώνα, 1825-1829*, εισαγωγή και παρουσίαση Οδυσσέας Δημητράκοπουλος, εκδ. Ν. Καραβία, Αθήνα 1971, αναφέρεται στο Κυριάκος Σιμόπουλος, *Πώς είδαν οι ξένοι την Ελλάδα του '21*, τ. Δ', Αθήνα 1982, σ. 232.
  13. V. Fontanier, *Voyages en Orient entrepris par ordre du Gouvernement Français de l' année 1821 à l' année 1829. Constantinople, Grèce. Evénements politiques de 1827 à 1829*, Paris 1829, αναφέρεται στο Κυριάκος Σιμόπουλος, *ό.π.*, τ. Ε', Αθήνα 1984, σ. 396.
  14. Ι.Α./Ε.Τ.Ε., XXIX. Επιθεώρηση, αταξινόμητο υλικό Επιθεωρήσεως, Έκθεση του επιθεωρητή της ΕΤΕ Ν. Κ. Ζίννη, 1881.
  15. Εντμόντ Αμπού, *Η Ελλάδα του Όθωνος. Η σύγχρονη Ελλάδα, 1854*, μετ. Α. Σπήλιου, πρόλογος, επιμέλεια Τάσου Βουρνά, εκδ. Τολίδη, σ. 95.
  16. Χριστίνα Αγριαντώνη, «Η ελληνική οινόβιομηχανία το 19ο αιώνα: από την αναζήτηση της ποιότητας στο σταφιδίτη» στο *Ιστορία του ελληνικού κρασιού .., ό.π.*, σ. 133.
  17. Χρ. Αγριαντώνη, *ό.π.*, σ. 135.
  18. Χρ. Αγριαντώνη, *ό.π.*, σ. 135 .
  19. Χρ. Αγριαντώνη, *ό.π.*, σ. 133.
  20. Μιλτιάδης Μπούκας, *Οδηγός εμπορικός, γεωγραφικός και ιστορικός των πλείστων κυριωτέρων πόλεων της Ελλάδος τον έτους 1875*, Αθήνα 1875, σ. 176-183.
  21. Μιλτιάδης Μπούκας, *ό.π.*, σ.173.
  22. Κυριάκος Σιμόπουλος, *Ξένοι ταξιδιώτες.., ό.π.*, τ. Β', σ. 398. Ι.Α./Ε.Τ.Ε., XXIX. Επιθεώρηση, αταξινόμητο υλικό Επιθεωρήσεως. Έκθεση επιθεωρητή Ν. Δρεπανόπουλου της 4.8.1923.



---

---

## 2. ΜΙΑ ΜΑΡΤΥΡΙΑ ΓΙΑ ΤΗΝ ΕΠΑΝΑΣΤΑΤΗΜΕΝΗ ΘΗΡΑ

*Επιστολή των προκρίτων και του λαού της Θήρας προς τους Σπετσιώτες, με την οποία τους ανακοινώνουν την αποστολή 70 ναυτών που θα επανδρώσουν πολεμικά πλοία για τον Αγώνα της Ανεξαρτησίας.*

Προς τους ομογενείς ορθοδόξους χριστιανούς αδελφούς ημών και απογόνους των θαυμαστών ηρώων Ελλήνων, κατοίκους της νήσου Σπετζών, τον οφειλόμενον Χριστώ ασπασμόν απονέμομεν.

Λαμβάνοντες το αδελφικόν ημίν εγκυκλικόν γράμμα σας, είδομεν τα γραφόμενα περί της αποτινάξεως του ζυγού της σκλαβιάς του τυράννου και ελευθερίας του γένους. Αμποτε ο άγιος Θεός να νεύση εις τας καρδίας πάντων, να αναλάβουν τον ζήλον του πατριωτισμού και με την χάριν του τιμίου Σταυρού να λάβωμεν τα νικητήρια κατά των εχθρών της πίστεως ημών. Εις την αυτήν στιγμήν ελάβομεν και έκλαμπρον διαταγήν παρά του σεβαστού Πρίγκιπος Αλεξάνδρου Υψηλάντου, σταλθει-



σαν μέσον του εδώ φιλογενούς συμπατριώτου μας Ευαγγέλου Ματζαράκη, και σεβασμίως την προσκυνήσαμεν και, με όλην την προθυμίαν και ταχύτητα και ένθερμον ζήλον πατριωτισμού, ανέγνωμεν τα εν αυτή σημειωμένα, προ πολλού επιθυμητά εις ημάς. Δεν ελλείψαμεν αμέσως να βάλωμεν εις πράξιν τα κατά δύναμιν υπέρ της ελευθερίας της φίλης ημών Πατρίδος. Όθεν εξαποστέλλομεν, κατά το παρόν, προς υμάς άνδρας 70 ομού με έναν ιερέαν, συνοδευομένους με ένα των προυχόντων ημών Νικόλαον Δεναξάν, τους οποίους θέλει τους μεταχειρισθήτε εις τα πολεμικά υμών πλοία, υπέρ της κοινής ελευθερίας, οίτινες όλοι αυτοί θέλουν λαμβάνει από την ιδίαν μας πατρίδα τον μηνιαίον μισθόν τους, όσον καιρόν είναι αναγκαίοι, εξών το τυχερόν όπου ήθελεν τύχει δι' όλους κοινώς, κατόπιν δε θέλομεν σας αποστείλλει και όσους άλλους δυνηθώμεν. Εύγετε ουν, φίλοι ομογενείς, ευσεβείς χριστιανοί. Δόξα και τιμή εις τον ζήλον και την προθυμίαν σας και εις τα αθάνατα κατορθώματά σας. Η Πατρίς θέλει αποδίδει τας ευχάς της αιωνίως προς υμάς. Το όνομα υμών ου μόνον επί της γης θέλει μείνει αθάνατον (ως ποτέ των λαμπρών εκείνων προγόνων μας), αλλά και εν ουρανοίς. Ζήτω ουν ο εκλαμπρό-

*Αποψη από  
το Νεμποριό της  
Σαντορίνης  
(18ος αι.).  
Μεταγενέστερη  
έγχρωμη  
λιθογραφία από  
χαλκογραφία  
της έκδοσης  
M.G.F.A., Comte  
de Choiseul-  
Gouffier, ό.π.*

---

τατος Πρίγκηψ Αλέξανδρος Υψηλάντης. Ζήτω το νυν Ελληνικόν ημών Γένος. Ζήτωσαν οι συν-  
δρομηταί αυτού, ημείς δε υγειαίνοντες εν ευημερία μένωμεν.

Απριλίου 30, 1821, Σαντορίνη  
(Σφραγίς της Σαντορίνης)

Από την έκδοση Μιχ. Αντ. Δανέζης: *Σαντορίνη 1939-1940. Γενική έκθεσις της γεωλογικής, ι-  
στορικής, κοινωνικής, οικονομικής, τουριστικής και πολιτιστικής εν γένει εξέλιξεως της νή-  
σου...* [Αθήνα 1940], σ. 85.



Σφραγίδα της ΚΟΙΝΟΤΗΤΟΣ ΤΩΝ ΡΩΜΑΙΩΝ  
ΤΗΣ ΝΗΣΟΥ ΣΑΝΤΟΡΙΝΗΣ... του 1821.



Σφραγίδα της ΚΑΝΤΣΕΛ[ΑΡΙΑΣ]  
ΣΑΝΤΟΡΙΝ[ΗΣ] του 1821.

Από την έκδοση της Ιστορικής και Εθνολογικής Εται-  
ρείας της Ελλάδος, Σφραγίδες Ελευθερίας 1821-1832...,  
(εισαγωγή Ι. Κ. Μαζαράκης-Αινιάν), Αθήνα 1983.

---

### 3. Η ΕΘΝΙΚΗ ΤΡΑΠΕΖΑ ΣΤΗ ΘΗΡΑ. ΔΙΑΔΡΟΜΗ ΚΑΙ ΚΑΤΑΓΡΑΦΕΣ

#### *α. Οι ειδικοί ανταποκριτές της Εθνικής Τράπεζας στη Θήρα, 1842-1873*

Το 1877, όταν η Εθνική Τράπεζα αποφάσιζε να ιδρύσει στη Θήρα έμμισθο υποκατάστημα, είχε ήδη πίσω της μια μακρά παρουσία στην οικονομική ζωή του νησιού, αρχικά μέσω των διορισμένων *ειδικών ανταποκριτών* της και στη συνέχεια μέσω του *έμμισθου υποκαταστήματός* της. Το ιδιαίτερο αυτό ενδιαφέρον της Εθνικής Τράπεζας πήγαζε από τη σημαντική ανάπτυξη της αμπελουργίας στο νησί που απέδιδε ικανό πλούτο και από το γεγονός ότι η Διοίκηση της Τράπεζας στην Αθήνα είχε ήδη λάβει, από τις 26 Μαρτίου 1842, αιτήσεις για τη χορήγηση ενυπόθηκων δανείων από διάφορους γεωργοκτηματίες του νησιού.<sup>1</sup>

Τον 19ο αιώνα η Θήρα αριθμούσε περίπου 15.500 κατοίκους οι οποίοι ασχολούνταν κυρίως με την παραγωγή και εμπορία κρασιού, μεγάλη ποσότητα του οποίου εξαγόταν στη Ρωσία, τη Γαλλία και την Τουρκία. Οι περισσότερες πεδινές εκτάσεις της Θήρας, που υπερέβαιναν τα 30.000 στρέμματα, καλύπτονταν από αμπέλια. Από όλες τις περιφέρειες της Θήρας την πρώτη θέση στην καλλιέργεια των αμπελών κατείχε η Καλλίστη. Η παραγωγή του νησιού έφτανε πολλές φορές και τις πέντε εκατομμύρια οκάδες. Εκτός από τα αμπέλια οι κάτοικοι καλλιεργούσαν κριθάρι και όσπρια (αργότερα, τον 20ό αι., ανέπτυξαν κηπευτικά, κυρίως την ντομάτα). Οι Θηραίοι ασχολούνταν επίσης με τη ναυτιλία και διέθεταν έναν σημαντικό αριθμό πλοίων.<sup>2</sup>

Το ενδιαφέρον της Εθνικής Τράπεζας για τη Θήρα εκδηλώθηκε τρεις μόλις μήνες μετά την έναρξη των εργασιών της με το διορισμό, τον Απρίλιο του 1842, του «ζηλωτού των συμφερόντων της Τραπεζής» Πέτρου Ν. Αλβη ως ειδικού ανταποκριτή της στο νησί. Ο Πέτρος Ν. Αλβης ορκίστηκε ειδικός ανταποκριτής της Ε.Τ.Ε., ή της *Εθνικής Ελληνικής Τραπεζής* όπως συνήθιζαν να την αποκαλούν τον προηγούμενο αιώνα, στις 7 Απριλίου 1842, ενώπιον του Διοικητή της επαρχίας Θήρας Π. Α. Αναγνωστόπουλου.

Οι ειδικοί ανταποκριτές αναλάμβαναν την επαφή με τους γεωργοκτηματίες που ενδιαφέρονταν να συνάψουν ενυπόθηκα δάνεια, τη συλλογή πληροφοριών για αυτούς και τα κτήματά τους, τη διεκπεραίωση της εγγραφής υποθήκης και την είσπραξη των οφειλών εκεί όπου δεν υπήρχε υποκατάστημα της Τράπεζας. Οι ανταποκριτές συνήθως επιλέγονταν μεταξύ των τοπικών οικονομικών κύκλων της περιφέρειας δράσης τους.<sup>3</sup> Για την εκτίμηση της αξίας των προς υποθήκη κτημάτων και τη σύνταξη σχετικής έκθεσης που να περιέχει όλα τα απαραίτητα στοιχεία (ονοματεπώνυμο του δανειζόμενου, αιτούμενο ποσό δανείου, θέση και περιγραφή του ακίνητου, όρια, αξία και καθαρό εισόδημα) η Διεύθυνση της Τράπεζας διόριζε εκτιμητές. Με βάση τα



---

στοιχεία αυτά και του τίτλου του ακινήτου η Διεύθυνση της Εθνικής Τράπεζας στην Αθήνα αποφάσιζε το ύψος του χορηγούμενου ενυπόθηκου δανείου.

Τον Νοέμβριο του 1847 λόγοι υγείας δυσκόλευαν τον Π. Αλβη να εκτελέσει τα καθήκοντά του και η Διοίκηση της Τράπεζας προβληματίστηκε σοβαρά για τον αντικαταστάτη του. Το έργο του ανταποκριτή στη Θήρα ήταν εξαιρετικά δύσκολο και επίπονο, αφού οι οφειλέτες δεν βρίσκονταν συγκεντρωμένοι στην πρωτεύουσα του νησιού αλλά διάσπαρτοι στα διάφορα χωριά των οποίων η επικοινωνία ήταν προβληματική εξαιτίας των αποκλεισμών που επιβάλλονταν στις μετακινήσεις λόγω της επιδημίας ευλογιάς που μάστιζε την περιοχή (1848). Την όλη κατάσταση επιδείνωνε ακόμα περισσότερο η έλλειψη συγκοινωνιών και τακτικής επικοινωνίας με τη Σύρο από την οποία εξαρτιόταν η Θήρα.

Τελικά, τον Μάιο του 1848, μετά από ενέργειες του πληρεξούσιου δικηγόρου της Ε.Τ.Ε. Π. Ζωγράφου, που ήλθε γι' αυτόν το λόγο στο νησί, ανέλαβε καθήκοντα ειδικού ανταποκριτή της Εθνικής Τράπεζας ο δικαστικός κλητήρας Ελευθέριος Νικολαΐδης, ασκώντας με επιτυχία τα καθήκοντά του για 25 χρόνια, μέχρι τη σύσταση του άμισθου υποκαταστήματος το 1873. Συχνά μάλιστα η Τράπεζα ήταν αναγκασμένη να παρεμβαίνει στο Υπουργείο Δικαιοσύνης για να ματαιώνει μεταθέσεις του ως δικαστικού κλητήρα άλλοτε στην Ανάφη και άλλοτε στη Σύρο, μεταθέσεις που αποφάσιζε η προϊσταμένη αρχή του, δηλαδή η Εισαγγελία Σύρου.

Την περίοδο 1842-1873 η οικονομία και η κοινωνία της Θήρας επηρεάζονταν από τις διεθνείς οικονομικές κρίσεις, από το ενδιαφέρον των ξένων αγοραστών για το κρασί, από την επιβολή φόρων στις ξένες αγορές στα ελληνικά προϊόντα και τέλος από τις τοπικές συνθήκες που επικρατούσαν (κακές σοδειές, αρρώστιες στα αμπέλια, επιπτώσεις από την ενεργοποίηση του ηφαιστείου κτλ.).

Ειδικότερα η παγκόσμια κρίση του 1848 έθεσε σε δοκιμασία τόσο την οικονομία της χώρας όσο και την Εθνική Τράπεζα για τα επόμενα χρόνια. Η κρίση αυτή επιδεινώθηκε από την έλλειψη ενδιαφέροντος για την αγορά προϊόντων και τη μεγάλη πτώση της τιμής της σταφίδας που είχαν ως επακόλουθο να παρατηρηθούν σοβαρές καθυστερήσεις στα ενυπόθηκα δάνεια.<sup>4</sup> Στις δύσκολες περιόδους οι δανειζόμενοι στη Θήρα ζητούσαν από την Τράπεζα κάποια πίστωση χρόνου για την εξόφληση των υποχρεώσεών τους, ιδιαίτερα στις αρχές του νέου έτους, όταν ακόμα δεν είχαν πουλήσει τα κρασιά τους.<sup>5</sup>

Η δεκαετία του 1860 σημαδεύεται επίσης, μετά από 155 χρόνια ηρεμίας, από την ενεργοποίηση του ηφαιστείου της Θήρας το 1866, που κράτησε μέχρι το 1870 και επηρέασε αρνητικά την οικονομική ζωή του νησιού, σε συνδυασμό με τη γενικότερη κατάσταση της χώρας λόγω της κρητικής επανάστασης. Ο πανικός μάλιστα που δημιουργήσε το ηφαίστειο στους κατοίκους νέκρωσε ολοκληρωτικά το εμπόριο στο νησί και έτσι σταμάτησαν οι πληρωμές. Οι ζημιές που προκλήθηκαν στην οικονομία της Θήρας από την έκρηξη του ηφαιστείου, σε συνδυασμό με την επιβολή από τη Ρωσία φόρου στο ελληνικό κρασί που μεταφερόταν στα ρωσικά λιμάνια, αποτέλεσαν τις αιτίες που τα κτήματα την εποχή αυτή έχασαν πάνω από τα 2/3 της αξίας τους.<sup>6</sup> Επίσης η δύσκολη οικονομική κατάσταση αυτής της εποχής ανάγκασε πολ-

---

λούς κατοίκους να μεταναστεύσουν στην Οδησό, την Αλεξάνδρεια και το Πορτ Σάιντ προς αναζήτηση καλύτερης τύχης.<sup>7</sup>

### *β. Το άμισθο υποκατάστημα Θήρας, 1873-1877*

Τον Ιανουάριο του 1873, η Εθνική Τράπεζα αναβάθμισε την παρουσία της στη Θήρα με τη σύσταση άμισθου υποκαταστήματος, το οποίο σε λίγα χρόνια μετέτρεψε σε έμμισθο (1877). Η απόφαση της Τράπεζας εντασσόταν στη γενικότερη πολιτική της να ιδρύσει υποκαταστήματα σε όλες τις επαρχίες, ώστε να διασφαλίσει ακόμα περισσότερο το εκδοτικό της προνόμιο.<sup>8</sup> Η σύσταση του άμισθου υποκαταστήματος της Θήρας κρίθηκε απαραίτητη για την ενίσχυση των χρηματικών κεφαλαίων της περιοχής και την παραπέρα ανάπτυξη της οικονομίας του νησιού. Σύμφωνα με τον εσωτερικό κανονισμό της Ε.Τ.Ε., το άμισθο υποκατάστημα διοικούνταν από έναν διευθυντή και τρεις τουλάχιστον συμβούλους. Οι εργασίες των άμισθων υποκαταστημάτων περιλάμβαναν χορηγήσεις προς γεωργοκτηματίες με τριτεγγυημένα γραμμάτια εννιάμηνης προθεσμίας με επιτόκιο 8% που χορηγούνταν σύμφωνα με τους πιστωτικούς καταλόγους που συνέτασσαν τα άμισθα υποκαταστήματα και ενέκρινε η Διοίκηση της Ε.Τ.Ε. Στα υποκαταστήματα δινόταν ειδική άδεια να προεξοφλούν συναλλαγματικές και άλλα εμπορικά γραμμάτια προθεσμίας όχι μεγαλύτερης των τριών μηνών.<sup>9</sup> Η άδεια αυτή χορηγήθηκε αμέσως στο υποκατάστημα Θήρας (ξεκίνησε επίσημα τις εργασίες του στις 17.3.1873) για τη διευκόλυνση των τοπικών εμπορών, αφού προηγουμένως το Γενικό Συμβούλιο της Τράπεζας είχε εγκρίνει τους πρώτους πιστωτικούς καταλόγους.

Πρώτος διευθυντής του υποκαταστήματος διορίστηκε, με προαγωγή στο βαθμό του λογιστή Δ', ο σαραντάχρονος σαντορινιός Γεώργιος Δημ. Κανακάρης, δύο χρόνια ήδη υπάλληλος στην Ε.Τ.Ε., μέχρι τότε Βοηθός Α' στο υποκατάστημα Σύρου, και σύμβουλοι οι Α. Λαγκαδάς, Γ. Αλαφούζος, Ι. Αλεξάκης, Ελ. Νικολαΐδης, Ζ. Γαβαλάς και Ν. Φουστέρης.

Σύμφωνα με το διευθυντή του υποκαταστήματος Γ. Κανακάρη, τα χρηματικά κεφάλαια την εποχή εκείνη στη Θήρα ήταν περιορισμένα και γι' αυτό το επιτόκιο μεταξύ ιδιωτών, πριν από τη λειτουργία του άμισθου υποκαταστήματος, κυμαινόταν μεταξύ 18 και 24%. Με τη σύσταση του υποκαταστήματος της Τράπεζας και τη χορήγηση δανείων με επιτόκιο 8%, το επιτόκιο μεταξύ ιδιωτών τοκιστών στην περιοχή έπεσε αμέσως στο 10 με 12%.

Η κοινωνία της Θήρας υποδέχθηκε με χαρά και ανακούφιση τη σύσταση του υποκαταστήματος. Οι οικονομικοί παράγοντες του νησιού ωστόσο σε συζητήσεις τους με τον διευθυντή τόνιζαν ότι οι χορηγήσεις δανείων με τριτεγγυημένα γραμμάτια παρουσίαζαν δυσκολίες, αφού με τον τρόπο αυτό οι δανειζόμενοι θα ήταν στη συνέχεια υποχρεωμένοι να είναι και οι ίδιοι εγγυητές σε δάνεια των δικών τους εγγυητών. Οι ίδιοι αλλά και ο διευθυντής του υποκαταστήματος πίστευαν ότι τα ενυ-



1



2



3



4



5

#### *5 ΕΡΓΑ ΓΙΑ ΤΗ ΣΑΝΤΟΡΙΝΗ ΑΠΟ ΤΗΝ ΚΑΛΛΙΤΕΧΝΙΚΗ ΣΥΛΛΟΓΗ ΤΗΣ Ε.Τ.Ε.*

- 1. Δημήτριος Γιολδάσης, Ηφαίστειο Σαντορίνης, 2. Κωνσταντίνος Μαλέας, Τοπίο Σαντορίνης  
3. Παναγιώτης Πρέκας, Σαντορίνη, 4. Άγγελος Θεοδωρόπουλος, Σαντορίνη, 5. Γιάννης Πετράκογλου, Σαντορίνη.*



---

---

πόθηκα δάνεια θα εξυπηρετούσαν καλύτερα τις ανάγκες τους, ενώ παράλληλα τόνιζαν ότι το υποκατάστημα έπρεπε να είχε τη δυνατότητα να χορηγεί δάνεια με ανοικτό λογαριασμό, να δέχεται άτοκες καταθέσεις και, τέλος, να είχε την ευχέρεια να εκδίδει επιταγές ώστε να μπορούν οι έμποροι να μεταφέρουν χρήματα ανάμεσα στη Θήρα, τη Σύρο και την Αθήνα.<sup>10</sup>

Ο Γ. Κανακάρης πρότεινε επίσης στη Διοίκηση της Εθνικής Τράπεζας να έρθει σε συνεννόηση με τη *Ναυτική Τράπεζα «Αρχάγγελος»*, ώστε η Τράπεζα αυτή να συστήσει τοπικό υποκατάστημα στη Θήρα για τη χορήγηση ναυτοδανείων και την ασφάλιση των πλοίων και των μεταφερόμενων φορτίων των Θηραίων εμπόρων και εμποροπλοιάρχων. Η πρόταση του Κανακάρη στηριζόταν στο γεγονός ότι η Θήρα διέθετε ήδη την εποχή εκείνη έναν σημαντικό αριθμό πλοίων (80 από τα οποία τα 50 ήταν Α' κατηγορίας και τα 30 Β' κατηγορίας). Ο ίδιος θεωρούσε ότι διευθυντής του υποκαταστήματος της Ναυτικής Τράπεζας «Αρχάγγελος» στη Θήρα έπρεπε να είναι ο διευθυντής του υποκαταστήματος της Εθνικής Τράπεζας, ώστε η Ε.Τ.Ε. με τον τρόπο αυτό να ελέγχει την αληθινή θέση «των μεθ' εκατέρας των Τραπεζών συναλλαττομένων πλοιάρχων υπό την ιδιότητα αυτών ως κτηματιών και εμπόρων.»<sup>11</sup>

Τον Απρίλιο του 1873 το Τελωνείο Θήρας, εκμεταλλεζόμενο το γεγονός της σύστασης του υποκαταστήματος, ζήτησε να καταθέτει σ' αυτό τα χρήματα που εισέπραττε υπέρ του *Ταμείου Οδοποιίας και των λιμένων και προκυμαίων* σύμφωνα με την εγκύκλιο που είχε εκδώσει το Υπουργείο Οικονομικών στις 21.3.1873.

Η απαράδεκτη έλλειψη συγκοινωνιών, που είχε ήδη επισημανθεί το 1848 από τον Π. Ζωγράφο, διατηρούσε το νησί αποκομμένο από την υπόλοιπη χώρα και δυσκόλευε και τις εργασίες του υποκαταστήματος, αφού η ανά δεκαπενθήμερο προσέγγιση των πλοίων για δύο μόνο ώρες στο λιμάνι της Θήρας είχε ως αποτέλεσμα, αφενός, να καθυστερούν οι αποστολές των χρημάτων από τη Σύρο και, αφετέρου, να μην μπορεί το υποκατάστημα να απαντάει εγκαίρως στα υπηρεσιακά έγγραφα. Χαρακτηριστικές είναι επίσης οι περιγραφές που έδιναν τόσο οι επιθεωρητές όσο και ο διευθυντής σχετικά με την άφιξη και αναχώρησή τους από το νησί. Αυτή η κατάσταση των συγκοινωνιών διατηρήθηκε σχεδόν αναλλοίωτη για αρκετά χρόνια ακόμη και μετά τη λήξη του Β' Παγκόσμιου Πολέμου, σύμφωνα με πολλές χαρακτηριστικές μαρτυρίες και περιγραφές των διευθυντών και των επιθεωρητών του υποκαταστήματος.

Επειδή όλη η οικονομία του νησιού περιστρεφόταν γύρω από την παραγωγή του κρασιού, η ζήτηση χρημάτων στο νησί ήταν πάντα μεγάλη τους πρώτους μήνες του χρόνου, όταν οι έμποροι φόρτωναν τα κρασιά που έστελναν στις αγορές του εξωτερικού, κυρίως στη Ρωσία, και στη συνέχεια τον Ιούλιο-Αύγουστο, όταν γίνονταν οι προαγορές των σταφυλιών. Αν και γενικά η Τράπεζα συνήθιζε να απαιτεί την εξόφληση των ληξιπρόθεσμων δανείων τον Σεπτέμβριο για τη διευκόλυνση των παραγωγών, με την παρέμβαση του Διευθυντή του υποκαταστήματος αποδέχθηκε τα γραμμάτια να λήγουν τον Μάρτιο και τον Απρίλιο.

Πρόβλημα προέκυψε και με τη σύνταξη των πρώτων πιστωτικών καταλόγων του υποκαταστήματος. Σύμφωνα με τις διατάξεις του *Εσωτερικού Κανονισμού* της Τράπεζας, ο διευθυντής και το Συμβούλιο ήταν υποχρεωμένοι τον Ιανουάριο κάθε χρό-

---

νου να συντάσσουν τους πιστωτικούς καταλόγους των γεωργοκτηματιών και των εμπόρων και να τους υποβάλλουν για έγκριση στη Διοίκηση. Στις 13 Ιανουαρίου του 1874 το υποκατάστημα υπέβαλε τους πιστωτικούς καταλόγους στη Διοίκηση για έγκριση, η οποία με τη σειρά της, πριν τους εγκρίνει, ζήτησε την άποψη του υποκαταστήματος Σύρου. Στις 15.7.1874 το υποκατάστημα Σύρου αποφάνθηκε ότι, για την εξασφάλιση των συμφερόντων της Τράπεζας στη Θήρα, ο κατάλογος των γεωργοκτηματιών έπρεπε να απορριφθεί εξολοκλήρου και ο κατάλογος των εμπόρων να τροποποιηθεί ώστε να χορηγούνται μικρότερα ποσά.

Οι αλλαγές αυτές έπρεπε να γίνουν επειδή:

1. Οι πιστωτικοί κατάλογοι περιλάμβαναν όλους ανεξαιρέτως τους ενδιαφερομένους μόνο και μόνο για να είναι η Τράπεζα αρεστή σε όλους χωρίς να λαμβάνεται υπόψη η δυνατότητά τους να εξοφλήσουν τα δάνεια.

2. Ο πιστωτικός κατάλογος των γεωργοκτηματιών περιλάμβανε άτομα που σύμφωνα με τον κανονισμό της Τράπεζας δεν μπορούσαν να θεωρηθούν γεωργοκτηματίες αλλά έμποροι και τα ίδια αυτά άτομα περιλαμβάνονταν και στον κατάλογο των εμπόρων.<sup>12</sup>

Η Διοίκηση της Ε.Τ.Ε. υιοθέτησε την άποψη του υποκαταστήματος Σύρου μόνο σε ό,τι αφορούσε τον πιστωτικό κατάλογο των εμπόρων και ελάττωσε τις χορηγήσεις σύμφωνα με την πρόταση του υποκαταστήματος Σύρου. Ο κατάλογος των γεωργοκτηματιών εγκρίθηκε όπως είχε. Ωστόσο τον Ιανουάριο του 1875 ο επιθεωρητής συνεργάστηκε με τον διευθυντή για τη σύνταξη νέων καταλόγων «καταργήσας από τούδε τους εν ισχύει φέροντες ακαταλογίστους πιστώσεις» στους οποίους «οι σημαντικότεροι των πιστούχων ήσαν εγγεγραμμένοι... υπό διπλήν, ως μη ώφειλαν, ιδιότητα καταφεύγοντες κατ' εκλογήν εις την ετέραν των ιδιοτήτων, την μάλλον συμφέρουσαν αυτούς, την των γεωργοκτηματιών, ωφελούμενοι μάλιστα και του πλεονεκτήματος της εννεαμήνου προθεσμίας...»<sup>13</sup> Με τους νέους πιστωτικούς καταλόγους περιορίστηκαν οι πιστώσεις των γεωργοκτηματιών από 1.373.400 δρχ. σε 294.000 δρχ. και των εμπόρων από 1.265.000 δρχ. σε 437.100 δραχμές.

Τον Ιανουάριο του 1875 τα δημοτικά συμβούλια της Θήρας κάλεσαν σε γενική συνέλευση τους μεγαλοκτηματίες και μεγαλεμπόρους του νησιού για να σκεφτούν τι μέτρα έπρεπε να ληφθούν ώστε να αποφευχθεί η καταστροφή που προέβλεπαν για τους κτηματίες του νησιού λόγω της αφθονίας του κρασιού της τελευταίας εσοδείας και τη συνακόλουθη μεγάλη πτώση της τιμής του. Από τη Γενική Συνέλευση εκλέχθηκε επιτροπή (συμμετείχε και ο διευθυντής του υποκαταστήματος της Ε.Τ.Ε.) και η οποία στο πόρισμά της πρότεινε τη σύσταση συνεταιρικής μετοχικής εταιρείας. Η επιτροπή ζητούσε επίσης τη συνδρομή της Εθνικής Τράπεζας στην προσπάθεια ίδρυσης της εταιρείας.

Στα τέσσερα χρόνια που μεσολάβησαν μέχρι την ίδρυση του έμμισθου υποκαταστήματος κυκλοφορούσαν κατά περιόδους φήμες στο νησί ότι η Εθνική Τράπεζα σκόπευε να κλείσει το υποκατάστημά της. Έτσι στις 5 Ιανουαρίου του 1875 το Επαρχιακό Συμβούλιο Θήρας συνεδρίασε και αποφάσισε να ζητήσει τη συνδρομή του Νομάρχη και του Υπουργείου Εσωτερικών ώστε να αποφευχθεί το ενδεχόμενο

---

αυτό.<sup>14</sup> Ένα χρόνο αργότερα ψήφισμα για τη διατήρηση του υποκαταστήματος εξέδωσε και το Δημοτικό Συμβούλιο Θήρας.<sup>15</sup>

Τέλος πρέπει να αναφερθεί ότι σημαντικά προβλήματα προέκυψαν και από τη ραγδαία υπερτίμηση και ύψωση του ρωσικού εξωτερικού συναλλάγματος λόγω των πολιτικών και πολεμικών γεγονότων στην Ανατολή.

### *γ. Το έμμισθο υποκατάστημα Θήρας, 1877-1950*

Το 1877 το άμισθο υποκατάστημα της Εθνικής Τράπεζας Θήρας μετατράπηκε σε κανονικό (έμμισθο) και στις 2 Μαΐου 1877 ο Γ. Κανακάρης, ήδη με το βαθμό του Λογιστή Γ', ορκίστηκε διευθυντής του. Το πρώτο προσωπικό του καταστήματος αποτελούσαν οι Γεράσιμος Π. Ζάννος, λογιστής, και Γεώργιος Θ. Παρθενόπουλος, κλητήρας.

Τα Δημοτικά Συμβούλια Θήρας, Εμπορείου και Καλλίστης με ψηφίσματά τους εξέφρασαν την άπειρη ευγνωμοσύνη τους προς τη Διοίκηση της Ε.Τ.Ε. για την απόφασή της αυτή.<sup>16</sup> Έτσι δημιουργήθηκαν οι προϋποθέσεις για την επέκταση των τραπεζικών εργασιών στη Θήρα, οι οποίες τα επόμενα χρόνια περιλάμβαναν τις προεξοφλήσεις εμπορικών γραμματίων, χορηγήσεις ανοικτού λογαριασμού, δάνεια επ' υποθήκη ή επ' ενεχύρω, άτοκες καταθέσεις και αργότερα δημοτικά δάνεια.

Στη δικαιοδοσία του υποκαταστήματος Θήρας υπάγονταν τα νησιά Θήρα, Θηρασία, Ίος, Μήλος, Σίκινος, Φολέγανδρος, Αμοργός, Ανάφη και Κίμωλος με συνολικό πληθυσμό γύρω στους 25.000 κατοίκους. Οι δυσκολίες επικοινωνίας μεταξύ των νησιών (σχεδόν ανύπαρκτη συγκοινωνία) ανάγκαζαν το υποκατάστημα να περιορίζει τις δραστηριότητές του όλη αυτή την περίοδο μόνο στα νησιά Θήρα και Θηρασία στα οποία καλλιεργούνταν κυρίως τα αμπέλια και, αρκετά αργότερα, η ντομάτα. Κατά την έκθεση του επιθεωρητή Κ. Τρίκου,<sup>17</sup> η Τράπεζα έπρεπε να φροντίσει να διοριστούν ανταποκριτές της στα διάφορα νησιά της περιφέρειας του υποκαταστήματος ώστε σταδιακά να καταρτιστούν πιστωτικοί κατάλογοι.

Το υποκατάστημα Θήρας παρουσίαζε από το 1877 κέρδη αυξανόμενα από έτος σε έτος μέχρι το 1908. Το 1881 ο επιθεωρητής διαπίστωνε κατά τον έλεγχο των πιστωτικών καταλόγων πολλές υπερβάσεις στις χορηγήσεις, τις οποίες παράδεχθηκε ο διευθυντής, δικαιολόγησε όμως το γεγονός με το επιχείρημα ότι οι εν ισχύει πιστωτικοί κατάλογοι ήταν του 1877 και δεν ανταποκρίνονταν πια στις ανάγκες και την οικονομική ανάπτυξη που γνώριζε ο τόπος.<sup>18</sup> Επίσης διαπίστωνε ότι ορισμένα ληξιπρόθεσμα γραμμάτια δεν μεταφέρονταν στις καθυστερήσεις με την αιτιολογία ότι αφορούσαν γραμμάτια εμποροπλοιάρχων, οι οποίοι ταξίδευαν στο εξωτερικό και οι οποίοι με την άφιξή τους στο νησί θα φρόντιζαν για την εξόφλησή τους. Συχνά επίσης το υποκατάστημα διαμαρτυρόταν για την έλλειψη μικρών τραπεζογραμματίων, κάτι που δυσχέραινε τις συναλλαγές.

Οι καταστροφές στην παραγωγή του κρασιού, όποτε συνέβαιναν, επηρέαζαν το σύνολο της οικονομίας του νησιού, αφού ουσιαστικά επρόκειτο για το μόνο αξιόλογο προϊόν που παρήγαγε η Θήρα. Το 1888 σε έκθεση του επιθεωρητή αναφέρεται ότι

η παραγωγή του νησιού σε φυσιολογικές χρονιές έφθανε τις 4,5 με 5 εκατομμύρια οκάδες. Όμως το 1886 η παραγωγή υπέστη μεγάλης έκτασης ζημία από πρόωρο τρύγο λόγω της άφιξης στο νησί αντιπροσώπων γαλλικών οινοποιητικών καταστημάτων. Οι κάτοικοι, στην προσπάθειά τους να πουλήσουν το κρασί τους στους Γάλλους, προχώρησαν σε πρόωρο τρύγο ο οποίος έβλαψε την ποιότητα του κρασιού με αποτέλεσμα να μην πουληθεί.<sup>19</sup>

Το 1908 ξέσπασε η υπόθεση Γ. Μαρούλη, όταν αυτός σε συνεννόηση με τον τότε διευθυντή του υποκαταστήματος Αθ. Γερογιάννη προεξόφλησε γραμμάτια που είτε έφεραν υπογραφές αφερέγγυων προσώπων είτε ήταν πλαστά. Για το ζήτημα των μαρουλικών γραμματίων έγραφε χαρακτηριστικά ο επιθεωρητής της Τράπεζας Ν. Δρεπανόπουλος το 1923: «Η τόσο γνωστή πληγή του Υποκαταστήματος Θήρας, ήτις τόσην αναστάτωσιν επέφερεν εις την εκεί κοινωνίαν επί ηθική και υλική ζημία της ημετέρας Τραπέζης, πλαστογραφίαι, υπογραφαί αγνώστων ή ανυπάρχτων προσώπων είναι τα χαρακτηριστικά της καταστάσεως για πολλά γραμμάτια». Η υπόθεση αυτή είχε αρνητικές επιπτώσεις στις εργασίες του υποκαταστήματος για πολλά χρόνια αφού, αφενός, απομάκρυνε τον πληθυσμό από το υποκατάστημα και, αφετέρου, ανάγκασε τους διευθυντές του υποκαταστήματος να ακολουθήσουν τα επόμενα χρόνια συντηρητική πολιτική εξυγίανσης του ενεργητικού του.<sup>20</sup> Η εξυγιαντική αυτή πολιτική σε συνδυασμό με την υπερτίμηση των κτημάτων που παρουσιάστηκε το 1921 λόγω των υψηλών τιμών των προϊόντων είχε ως αποτέλεσμα οι εργασίες του υποκαταστήματος να παρουσιάσουν και πάλι μετά το 1921 αυξητικό ρυθμό.

Στους πιστωτικούς καταλόγους του 1918 υπήρχαν γραμμένοι 70 έμποροι με συνολικό ποσό 270.500 δρχ. και 332 γεωργοκτηματίες με ποσό 678.000 δραχμές.

Τα κυριότερα προϊόντα που παράγονταν στο νησί και κατά την περίοδο αυτή (1877-1950) ήταν το κρασί, μερικά δημητριακά, όσπρια και η ντομάτα, με μικρές διακυμάνσεις από χρόνο σε χρόνο, εκτός από τις περιόδους των πολεμικών συρράξεων κατά τις οποίες η παραγωγή έπεφτε για να επανέλθει μετά το τέλος του πολέμου στα προπολεμικά επίπεδα. Παραθέτουμε ενδεικτικά τον πίνακα του επιθεωρητή Ν. Δρεπανόπουλου με στοιχεία για την παραγωγή κατά τα έτη 1921-1923.

ΠΙΝΑΚΑΣ 1		Παραγωγή της Θήρας κατά τα έτη 1921-1923							
Είδος	Έτος Οκάδες	1921	Έτος	1922	Έτος	1923	Εξαγωγή έτους 1923		
		Τιμή δρχ.	Οκάδες	Τιμή δρχ.	Οκάδες	Τιμή δρχ.	Οκάδες	Τιμή δρχ.	Αξία δρχ.
Ντομάτα (κονσέρβα)	20.000	4	40.000	4	40.000	3,5	40.000	3,5	140.000
Ντομάτα (πολτός)	300.000	12	300.000	14	300.000	8	300.000	8	2.400.000
Οίνος κοινός	3.200.000	1	3.000.000	2,2	3.000.000	1,8	3.000.000	1,8	5.400.000
Οίνος Βισάντο επιδόρπιος	40.000	6	40.000	9	40.000	9	40.000	9	360.000
Φάβα	100.000	6	100.000	12	100.000	9	100.000	9	900.000
<b>ΣΥΝΟΛΟ</b>									<b>9.200.000</b>



Επίσης στην παραπάνω έκθεση του 1923<sup>21</sup> επισημαίνεται και η στρεμματική δαπάνη καλλιέργειας των σπουδαιότερων προϊόντων του νησιού:

	1921	1922	1923
Προϊόντα	δρχ.	δρχ.	δρχ.
Αμπελος	50	60	80
Ντομάτα	150	200	250

Από το 1916 το υποκατάστημα εξυπηρετεί δύο δάνεια προς νομικά πρόσωπα, ένα του Δήμου Θήρας και ένα της Λιμενικής Επιτροπής.

Η Θήρα γύρω στο 1923 εισάγει κυρίως αποικιακά είδη (κυρίως υφάσματα) συνολικής αξίας 3.000.000 δραχμών. Στο νησί ήταν τότε εγκατεστημένα τα ακόλουθα εργοστάσια: (1) Δύο εργοστάσια καλτσοπλεκτικής. Το πρώτο ανήκε στον Αντ. Μαρκεζίνη και διέθετε εγκαταστάσεις κοινού βαφείου, 60 μηχανές γερμανικής κατασκευής του 1912 και ατμοκίνητη μηχανή 20 ίππων. Τα βαμβακερά νήματα εισάγονταν από την Αγγλία ή την Ιταλία και τα χρώματα από τη Γερμανία. Το εργοστάσιο απασχολούσε 150 εργάτες και το 1921 είχε κέρδη 1.271.066 δρχ. Το δεύτερο εργοστάσιο καλτσοπλεκτικής ήταν χειροκίνητο που απασχολούσε 8 εργάτες. (2) Ένα εργοστάσιο οινοποιίας ατμοκίνητο, το οποίο όμως ο ιδιοκτήτης του δεν μπορούσε να θέσει σε επαναλειτουργία λόγω έλλειψης ειδικών γνώσεων. Η εγκατάσταση μπορούσε να παράγει κονιάκ. (3) Ένα εργοστάσιο κονσερβών και πολτού ντομάτας της εταιρείας *M. Νομικός και Σία* με παλαιό εξοπλισμό ο οποίος επρόκειτο να ανανεωθεί και απασχολούσε 25 εργάτες. (4) Ένα εργοστάσιο μακαρονοποιίας με αμερικανικά άλευρα με αλευρόμυλο στα Φηρά. Κινητήρια δύναμη μία πετρελαιομηχανή 20 ίππων με ημερήσια παραγωγή 250 οκάδες που απασχολούσε τρεις εργάτες.

Στον τομέα της ναυτιλίας το 1923 ανήκαν σε Θηραίους 5 ατμόπλοια 7.000 τόνων και 25 ιστιοφόρα 1.000 τόνων. Σπουδαίο πλουτοπαραγωγικό πόρο του νησιού αποτελούσε η παραγωγή των ορυχείων θηραϊκής γης (πορσελάνης). Τα δύο καλύτερα ορυχεία από άποψη ποιότητας ανήκαν στην εταιρεία Γρώμανν-Κανελλόπουλου, ενώ μικρότερα ανήκαν στις εταιρείες Γ. Σταματιάδη, Κουτσογιαννόπουλου - Νομικού και Π. Συρίγου. Οι εξαγωγές θηραϊκής γης αυξάνονταν σταθερά μέχρι την έκρηξη του Α' Παγκόσμιου Πολέμου.

Οι εργασίες του υποκαταστήματος στο διάστημα 1906-1921 και οι τοποθετήσεις της περιόδου 1932-1935 δίνονται ενδεικτικά στους πίνακες 2 και 3 που ακολουθούν.

Τέλος το 1949 παρατηρούμε ότι η οικονομία του νησιού είχε ξεπεράσει τα προβλήματα που είχαν δημιουργηθεί με τον Β' Παγκόσμιο Πόλεμο. Η παραγωγή κρασιού ανερχόταν σε 2.500.000 οκάδες, της ντομάτας σε 7.000.000 οκάδες, της φάβας σε 100.000 οκάδες και της κριθής σε 700.000 οκάδες. Λειτουργούσαν επίσης μια σειρά βιομηχανικές εγκαταστάσεις, κυρίως εργοστάσια παρασκευής και συσκευασίας ντοματοπολτού (7 εργοστάσια), οινοποιίας, καλτσοπλεκτικής (2 εργοστάσια) και ένας αλευρόμυλος με απόδοση 7 τόνους ημερησίως.

Οι εργασίες του υποκαταστήματος παρουσίαζαν ανάλογη βελτίωση. Οι τοποθετήσεις επί προσωπική ασφάλεια, εμπορευμάτων και φορτωτικών ανέρχονταν σε 2.695,7 εκατομμύρια δραχμές ενώ η βιομηχανία απορροφούσε πλέον το μεγαλύτερο μέρος των πιστώσεων του υποκαταστήματος. Συγκεκριμένα η βιομηχανία απορροφούσε το 87,8% ενώ το εμπόριο μόλις το 9,30% και διάφοροι άλλοι επαγγελματικοί κλάδοι το υπόλοιπο περίπου 2,8%. Οι καταθέσεις επίσης παρουσίαζαν προοδευτική αύξηση.<sup>22</sup>

ΠΙΝΑΚΑΣ 2

ΕΝΕΡΓΗΤΙΚΟ ΥΠΟΚΑΤΑΣΤΗΜΑΤΟΣ ΘΗΡΑΣ (ΣΕ ΧΙΛΙΑΔΕΣ ΔΡΑΧΜΕΣ)

ΕΡΓΑΣΙΕΣ	1.9.1906	7.11.1908	6.8.1911	16.5.1915	5.11.1919	21.8.1921
Προεξοφλήσεις	398	306	102	19	-	15
Καθυστερήσεις προεξοφλήσεων	75	194	282	277	171	114
Χορηγήσεις διά γραμματίων	60	69	10	-	1	8
Καθυστερήσεις των παραπάνω	14	26	65	63	50	41
Χορηγήσεις διά συμβολαίων	-	-	-	43	1	5
Χορηγήσεις ησφαλισμένοι δι' υποθήκης	-	-	-	60	50	40
Καθυστερήσεις των παραπάνω	-	-	-	-	-	2
Δάνεια απλά	220	114	103	99	6	-
Καθυστερήσεις απλών δανείων	-	-	-	37	-	-
Δάνεια χρεολυτικά	18	62	44	40	4	8
Καθυστερήσεις των παραπάνω	1	6	3	19	4	4
Ανοικτοί λ/σμοί επί υποθήκη	-	31	37	38	-	-
Δάνεια επί χρηματογράφων	-	-	20	10	35	37
Ανοικτοί λ/σμοί επί χρηματογράφων	22	26	17	-	6	27
Δάνεια προς νομικά πρόσωπα	198	196	222	215	203	197
Επισφαλείς απαιτήσεις εν γένει	-	83	92	94	71	35
<b>ΣΥΝΟΛΟ ΕΝΕΡΓΗΤΙΚΟΥ</b>	<b>1007</b>	<b>1114</b>	<b>997</b>	<b>952</b>	<b>602</b>	<b>531</b>

Έκθεση επιθεώρησης Κ. Τρίγκου, 21. 8.1921, Ι.Α./Ε.Τ.Ε., XXIX. Επιθεώρηση, αταξινόμητο υλικό.

ΠΙΝΑΚΑΣ 3

ΣΥΓΚΡΙΤΙΚΟΣ ΠΙΝΑΚΑΣ ΤΟΠΟΘΕΤΗΣΕΩΝ ΜΕΤΑΞΥ ΤΩΝ ΕΤΩΝ 1932-1935 (ΣΕ ΧΙΛΙΑΔΕΣ ΔΡΑΧΜΕΣ)

ΕΡΓΑΣΙΕΣ	30.6.1932	30.6.1933	30.6.1934	30.6.1935
Προεξοφλήσεις	273	709	908	1586
Ανοικτοί λ/σμοί επί προσωπική ασφάλεια	310	288	404	613
Τοποθετήσεις επί χρηματογράφων	73	37	42	78
Τοποθετήσεις επί εμπορευμάτων	332	298	619	240
<b>ΣΥΝΟΛΟ</b>	<b>988</b>	<b>1332</b>	<b>1973</b>	<b>2606</b>

Έκθεση επιθεώρησης Σπυρ. Βλαστού, 10.9.1935, Ι.Α./Ε.Τ.Ε., XXIX. Επιθεώρηση, αταξινόμητο υλικό.

---

---

## ΣΗΜΕΙΩΣΕΙΣ

1. Ι.Α./Ε.Τ.Ε., ΧΧΙ.Α' Αλληλογραφία Ανταποκριτών Εσωτερικού, φάκ. 21.
2. Βλ. Ι.Α./Ε.Τ.Ε., ΧΧΙ.Β' Αλληλογραφία Αμίσθων Υποκαταστημάτων προς το Δικαστικό και Λογιστικό Τμήμα της Ε.Τ.Ε., φάκ.15. Περιοδ. *Πανδώρα*, τόμ. Ζ' (1856), σ. 164.
3. Στους ανταποκριτές της η Εθνική Τράπεζα χορηγούσε αμοιβή που δεν μπορούσε να υπερβαίνει το 5% επί των ωφελειών που πήγαζαν σε διάστημα ενός έτους από τις εργασίες τους. Βλ. Άρθρα 97 και 98 «Περί Ανταποκριτών» του *Καταστατικού της Εθνικής Τραπέζης*, Αθήνα 1882.
4. Ι. Α. Βαλαωρίτης, *Ιστορία της Εθνικής Τραπέζης της Ελλάδος 1842-1902*, Αθήνα 1902, σ. 19-24.
5. Π. Άλβης προς τη Διεύθυνση της Εθνικής Τράπεζας, Θήρα 5.1.1844, Ι.Α./Ε.Τ.Ε., ΧΧΙ.Α', ό.π., φάκ. 21.
6. Ελευθέριος Νικολαΐδης προς τη Διοίκηση της Εθνικής Τράπεζας, Θήρα 21.1.1866 και 1.10.1869, Ι.Α./Ε.Τ.Ε. ό.π., φάκ. 22.
7. Ελευθέριος Νικολαΐδης προς τη Διοίκηση της Εθνικής Τράπεζας, Θήρα 20.2.1868, Ι.Α./Ε.Τ.Ε. ό.π., φάκ. 22.
8. Ι.Α. Βαλαωρίτης, ό.π., σ. 60.
9. *Εσωτερικός κανονισμός των Υποκαταστημάτων της Εθνικής Τραπέζης εγκριθείς υπό του Γενικού Συμβουλίου της Τραπέζης εν τη συνεδρία αυτού της 3 Απριλίου 1870*. Ι.Α./Ε.Τ.Ε.
10. Γ. Δ. Κανακάρης προς τη Διοίκηση της Εθνικής Τράπεζας, Θήρα 22.2.1873, Ι.Α./Ε.Τ.Ε. Β', φάκ. 14  
Βλέπε επίσης Επιστολή εμπόρων, κατοίκων Θήρας προς υποκατάστημα της Εθνικής Τράπεζας, Θήρα 6.3.1873, Ι.Α./Ε.Τ.Ε. ό.π., και επιστολή Αλαφούζου προς το υποκατάστημα Θήρας της Εθνικής Τράπεζας, Θήρα 27.2.1873, ό.π.
11. Γ. Δ. Κανακάρης προς τη Διοίκηση της Εθνικής Τράπεζας, Θήρα 28.2.1873, Ι.Α./Ε.Τ.Ε., ό.π.
12. Υποκατάστημα Σύρου προς τη Διοίκηση της Εθνικής Τράπεζας, Ερμούπολη 15.7.1874, Ι.Α./Ε.Τ.Ε., ό.π.
13. Ο επιθεωρητής προς τη Διοίκηση της Εθνικής Τράπεζας, Θήρα 16.3.1875, Ι.Α./Ε.Τ.Ε., ό.π.
14. Ο Νομάρχης Κυκλάδων Θεοχάρης προς το Υπουργείο Εσωτερικών, 20.1.1875, Ι.Α./Ε.Τ.Ε., ό.π.
15. Ψήφισμα Δημοτικού Συμβουλίου Θήρας, Θήρα 27.1.1876, Ι.Α./Ε.Τ.Ε., ό.π.
16. Ψήφισμα του Δημοτικού Συμβουλίου Θήρας, Θήρα 16.5.1877, Ψήφισμα του Δημοτικού Συμβουλίου Εμπορείου, Θήρα 16.5.1877, και Ψήφισμα του Δημοτικού Συμβουλίου Καλλίστης 15.5.1877, Ι.Α./Ε.Τ.Ε.
17. Έκθεσις επιθεωρήσεως υποκαταστήματος Θήρας, 21.8.1921, Ι.Α./Ε.Τ.Ε., ΧΧΙΧ. Αταξινόμητο υλικό Επιθεωρήσεως.
18. Έκθεση επιθεωρήσεως, Αθήνα 16.6.1881, Ι.Α./Ε.Τ.Ε., ό.π.
19. Έκθεση επιθεωρήσεως, Αθήνα 1881, Ι.Α./Ε.Τ.Ε., ό.π.
20. Έκθεση επιθεωρήσεως υποκαταστήματος Θήρας, 21.8.1921, Ι.Α./Ε.Τ.Ε., ό.π.
21. Έκθεση επιθεωρήσεως Ν. Δρεπανόπουλου, 4.8.1923, Ι.Α./Ε.Τ.Ε., ό.π.
22. Περιλήψεις εκθέσεων επιθεωρητών υποκαταστημάτων για το έτος 1949, (28.12.1949), Ι.Α./Ε.Τ.Ε., ό.π.

*β' μέρος*

# ΕΘΝΙΚΗ ΤΡΑΠΕΖΑ ΚΑΙ ΘΗΡΑ

*19ος - 20ός ΑΙΩΝΑΣ*



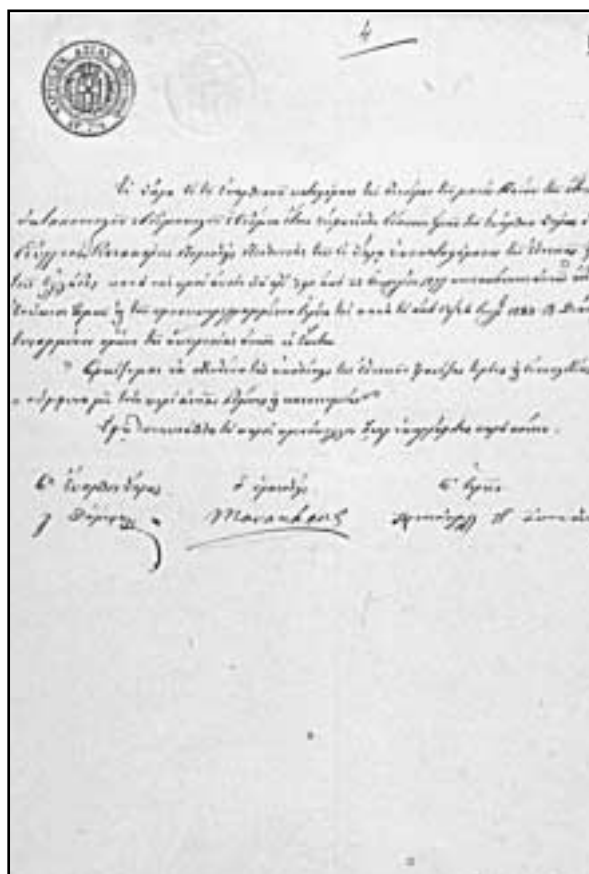
*Η ΔΗΜΙΟΥΡΓΙΑ ΜΙΑΣ ΑΜΦΙΔΡΟΜΗΣ ΣΧΕΣΗΣ  
ΑΝΑΜΕΣΑ ΣΤΗΝ ΤΟΠΙΚΗ ΚΟΙΝΩΝΙΑ ΚΑΙ ΤΗΝ ΕΘΝΙΚΗ*



**Η** εγκατάσταση της Εθνικής Τράπεζας σε μια συγκεκριμένη περιοχή της ελληνικής επικράτειας, στα μέσα του 19ου αιώνα, αποτελεί ένα σημαντικό γεγονός με οικονομική και κοινωνική διάσταση. Η πράξη αυτή καθ' εαυτή περιβάλλεται με όλο το τυπικό «Εγκατάστασης αρχής». Η ορκωμοσία και αυτού ακόμη του απλού ανταποκριτή γίνεται ενώπιον των τοπικών εκπροσώπων του κράτους, διοικητή ή επάρχου. Από τη μεριά της η τοπική κοινωνία εκδηλώνει, με ψηφίσματα και υπομνήματα αρχών και κοινωνικών ομάδων, την ικανοποίησή της για την παρουσία της Εθνικής και ζητά την αύξηση του όγκου των εργασιών της και την επέκταση των δραστηριοτήτων της. Τα στελέχη του υποκαταστήματος, από τη μεριά τους, ενημερώνονται, καταγράφουν, αξιολογούν υλικές και ανθρώπινες δυνάμεις, για να προσαρμόσουν την τακτική του υποκαταστήματος. Γίνονται ακόμη οι δέκτες των έκτακτων συμβάντων και συχνά οι μίαντες μεταφοράς των πληροφοριών προς το κέντρο.



Η βεβαίωση ορκωμοσίας του πρώτου ανταποκριτή της Ε.Τ.Ε. στη Θήρα Πέτρου Ν. Αλβη ενώπιον του διοικητή του νησιού (7.4.1842). I.A./E.T.E., XXI, Α', φάκ. 21.



Το πρακτικό ορκωμοσίας του πρώτου διευθυντή του υποκαταστήματος Θήρας Γ. Δ. Κανακάρη ενώπιον του επάρχου (2.5.1877). I.A./E.T.E., XXI, Δ', φάκ. 16.

## 1. ΤΑ ΠΡΩΤΑ ΒΗΜΑΤΑ ΜΙΑΣ ΠΑΡΟΥΣΙΑΣ ΠΟΥ ΘΑ ΔΙΑΙΩΝΙΣΘΕΙ

### Η ΕΓΚΑΤΑΣΤΑΣΗ

*Ανακοίνωση του άμισθου υποκαταστήματος Θήρας  
για την έναρξη της λειτουργίας του*

*Το εν Θήρα Υποκατάστημα  
της Εθνικής Τραπέζης της Ελλάδος*

*Γνωστοποιεί*

ότι η Σεβαστή Διοίκησης της Εθνικής Τραπέζης, μεριμνώσα και υπέρ των κατοίκων της επαρχίας ταύτης, και επιθυμούσα ένθεν μεν να συντελέση υπέρ της αναπτύξεως των πόρων του εμπορίου ως και πάσης βιομηχανίας αυτών, ένθεν δε να διευκολύνη τα μέσα δι' ων και οι ενταύθα γαιοκτήμονες δυνηθήσονται ανετώτερον να προσπορίζονται διά τόκου οκτώ μόνον επί τοις εκατόν κατ' έτος τα προς καλλιέργειαν και βελτίωσιν της κτηματικής αυτών περιουσίας κεφάλαια, απεφάσισε την σύστασιν υποκαταστήματός της εν τη Πρωτευούση της επαρχίας ταύτης.

Τοσαύτη δ' υπέρ της των γαιοκτηματιών τάξεως υπό της Σεβαστής Διοικήσεως της Τραπέζης ελήφθη πρόνοια ώστε, όπως μη αποκλεισθή της ευεργετικής ταύτης απαφάσεώς της και αυτή ακόμη η των γεωργοκτηματιών τάξις, ηυδόκησε να διατάξη ίνα αι προς τους γαιοκτήμονας χορηγήσεις δανείων εννεαμήνου προθεσμίας άρχωνται από δραχμών εκατόν και άνω.

Το Γραφείον του Υποκαταστήματος, προκηρύττον σήμερον των εργασιών του την έναρξιν, εργάζεται ανά πάσαν ημέραν, εξαιρέσει των θρησκευτικών εορτών, από της 9ης ώρας της πρωίας μέχρι της 12ης και από της 2ας μέχρι της 4ης ώρας μ.μ.

Αι προς το Υποκατάστημα αιτήσεις γράφονται εφ' απλού χάρτου.

Εν Θήρα τη 17η Μαρτίου 1873

Ο Διευθυντής  
Γ. Δ. Κανακάρης



Πηγή:  
I.A./E.T.E., XXI.  
B', φάκ. 14

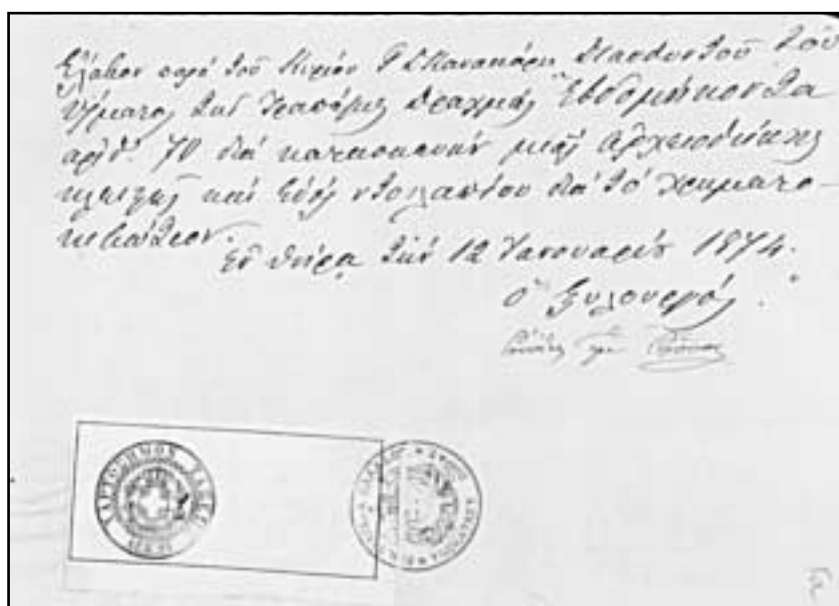
## Η ΣΤΕΓΑΣΗ

Για την Εθνική Τράπεζα η στέγαση ενός τραπεζικού καταστήματος αποτελούσε πολύ σοβαρό ζήτημα. Το κτίριο έπρεπε να ήταν κατασκευαστικά άψογο, από ανθεκτικά υλικά, συνδυάζοντας την επίκαιρη, εμπορική θέση, την άνεση, την ασφάλεια και το υψηλό αισθητικό αποτέλεσμα, που της προσέδιδαν κύρος. Στην ελληνική επαρχία του 19ου αι. μερικές φορές η Ε.Τ.Ε., πριν ανεγείρει τα ιδιόκτητα επιβλητικά της κτίρια, δυσκολεύτηκε να βρει τους απαιτούμενους χώρους για να στεγάσει τις μονάδες του διευρυνόμενου δικτύου της. Συνήθως όμως μίσθωνε τα πιο αξιόλογα επαρχιακά

οικοδομήματα.

Το 1873 στη Θήρα, το άμισθο υποκατάστημα της Εθνικής Τράπεζας στεγάστηκε στην πρωτεύουσα του νησιού, τα Φηρά, σε μισθωμένη κατοικία «παρά τη αγορά της πόλεως», ιδιοκτησίας του Νικολάου Γουλ. Δελένδα.<sup>1</sup>

Με τη μετατροπή του σε έμμισθο το 1877, επειδή διέθετε πλέον τακτικό προσωπικό και οι εργασίες του επεκτεινονταν, το υποκατάστημα χρειαζόταν έναν μεγαλύτερο, ασφαλέστερο και καταλληλότερο χώρο. Έτσι από τον



Απόδειξη από τα  
διαχειριστικά  
έξοδα του  
άμισθου  
υποκαταστήματος.  
ΙΑ./Ε.Τ.Ε., XXI,  
φάκ. 13.

Μάιο του 1877 μεταστεγάστηκε σε μισθωμένο κτίριο ιδιοκτησίας του Μιχαήλ Ν. Δαργέντα.

Η λιθόκτιστη οικία του Μ. Δαργέντα βρισκόταν στο άνω τμήμα και σε κεντρική θέση της πόλης των Φηρών, δίπλα στο Επαρχιακό Κατάστημα. Διέθετε μεγάλη αίθουσα, μαγειρείο, «διαφόρους θαλάμους» και κήπο με ένα μικρό κτίσμα, που χρησίμευσε για τη φρουρά. Ο διευθυντής του υποκαταστήματος Γ. Δ. Κανακάρης σημειώνει χαρακτηριστικά, ενημερώνοντας τη διοίκηση της Ε.Τ.Ε.:

«...Αρκεί να είπωμεν ότι η μισθωθείσα είναι η ευρυχωρότερα, η κομψότερα και η υγιεινότερα οικία μεταξύ όλων των εν τη έδρα ημών οικιών.

Αλλ' ό,τι προ πάντων καθιστά την μισθωθείσαν οικίαν ασυγκρίτω τω λόγω προτιμότεραν διά κατάστημα Τραπεζής είναι τα πλεονεκτήματα, άτινα παρέχει, υπό την έποψιν της καταλληλότητας, αρμοδιότητας και ασφαλείας εξεταζομένη. Η μισθωθείσα ως εκ της θέσεως και του τρόπου της διαιρέσεως και κατασκευής αυτής παρέχει τας επιθυμητάς ασφαλείας και όλα τα μέσα προς άνετον και ασφαλή αυτή φρούρησιν εν ανάγκη. Είναι εις θέσιν υψηλήν, δεν έχει παρά μίαν και μόνην θύραν εισόδου, αρκούντως δυνατήν και διά σιδήρου περίφρακτον, εφ' ω και ευχερέστατα δύ-

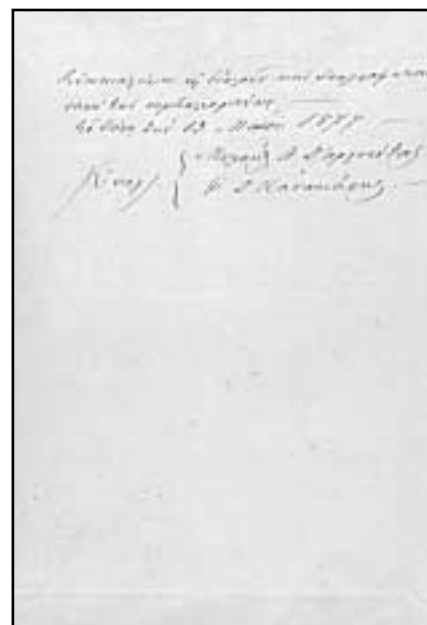
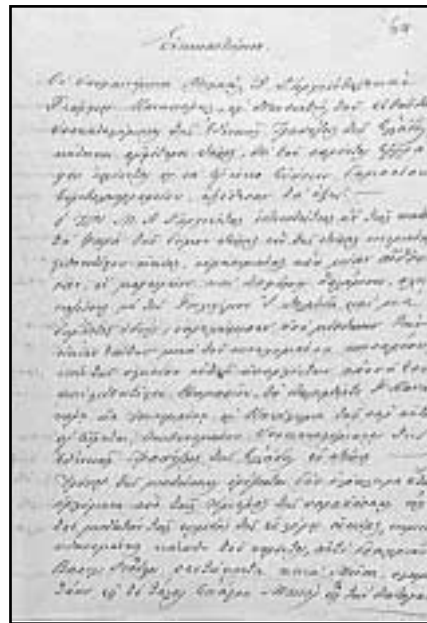


ναται να φρουρηθή δι' ενός και μόνου στρατιώτου, τοποθετουμένης της σκοπιάς αυτού παρά την θύραν ταύτην...»<sup>2</sup>

Βεβαίως χρειάστηκαν μετατροπές στους χώρους της οικίας, όπως επίσης, μετά από μερικά χρόνια, διάφορες επισκευές. Κατ' αρχάς ο ιδιοκτήτης επιδίωξε πολυετή μίσθωση με μηνιαίο μίσθωμα 65 δρχ., αλλά τελικά συμφωνήθηκε μίσθωση διετής και ενοίκιο 50 δρχ.<sup>3</sup> Στο κτίριο αυτό στεγάστηκε το υποκατάστημα για τριάντα ολόκληρα χρόνια, ανανεώνοντας με πενταετή μισθωτήρια συμβόλαια την αρχική μίσθωση.

Γύρω στην πρώτη δεκαετία του αιώνα μας, το υποκατάστημα Θήρας εγκαθίσταται σε ιδιόκτητο «ουχί εν τη εμπορική αγορά κείμενον» κτίριο της Ε.Τ.Ε., στο οποίο λειτουργεί μέχρι τους καταστροφικούς σεισμούς του 1956 που ισοπέδωσαν σχεδόν το νησί. Εκεί ακριβώς σήμερα, στη θέση του κτιρίου του υποκαταστήματος, βρίσκεται το Αρχαιολογικό Μουσείο της Σαντορίνης. Από το προσεισμικό, παλαιό κτίριο της Εθνικής Τράπεζας έχει επιζήσει «μόνο ο παμπάλαιος φοίνικας που στόλιζε τον κήπο του».<sup>4</sup>

Μετά τους σεισμούς, το υποκατάστημα στεγάστηκε προσωρινά σε κτίριο στο χώρο που τώρα βρίσκεται το Λύκειο των Φηρών, έπειτα, για κάποιο χρονικό διάστημα, στο σπίτι του διευθυντή Ευάγγελου Κουτσογιαννόπουλου<sup>5</sup> και στη συνέχεια σε νοικιασμένο χώρο μέχρι το 1973. Τη χρονιά αυτή το υποκατάστημα απέκτησε ξανά ιδιόκτητη στέγη σε οικόπεδο που η Ε.Τ.Ε. είχε αγοράσει από το 1953. Είναι το γνωστό σημερινό κτίριο του καταστήματος Θήρας (351) της Εθνικής Τράπεζας στην καρδιά του εμπορικού κέντρου των Φηρών.<sup>6</sup>



#### ΣΗΜΕΙΩΣΕΙΣ

1. Βλ. Επιστολή Γ. Δ. Κανακάρη προς τη Διοίκηση της Τράπεζας. Ι.Α./Ε.Τ.Ε., XXI.Α', φάκ. 14, και *Συλλογή διαφόρων εγγράφων αφορώντων λογαριασμούς αδελφών Κανακάρη και τινα δικαστικά έγγραφα του Γεωργίου Δ. Κανακάρη και της συζύγου αυτού Μαριγώς Γ. Κανακάρη*. Αθήνα 1875, σ. 45.
2. Επιστολή Γ. Δ. Κανακάρη προς τη Διοίκηση της Ε.Τ.Ε. Ι.Α./Ε.Τ.Ε., XXI. Δ', φάκ. 16.
3. Το μηνιαίο μίσθωμα έφτασε τις 100 δρχ. στα τέλη του 19ου αι. Βλ. Ι.Α./Ε.Τ.Ε., XXI. Δ', φάκ. 16, υποφ. 22.
4. Βλ. κείμενο Γ. Ι. Αλεξιάκη στον ταξιδιωτικό οδηγό *Σαντορίνη, χθες και σήμερα*, εκδ. Μ. Τουμπής, Αθήνα 1987, σ. 57.
5. Οι πληροφορίες αντλήθηκαν από την πρώτη σαντορινιά γυναίκα τραπεζοϋπάλληλο, τη συνταξιούχο υπάλληλο της Ε.Τ.Ε. κ. Ελένη Βαζεργίου (εργάστηκε στην Τράπεζα την περίοδο 1938-1960).
6. Στα 1986-87 το κατάστημα για να καλύψει τις ανάγκες του επεκτάθηκε και στον διπλανό χώρο.

Το πρώτο ενοικιαστήριο συμβόλαιο του έμισθου υποκαταστήματος (13.5.1877). Ι.Α./Ε.Τ.Ε., XXI. Δ', φάκ. 16.



ΟΙ ΠΡΩΤΟΙ ΙΣΟΛΟΓΙΣΜΟΙ

Ο πρώτος μηνιαίος Ισολογισμός του υποκαταστήματος Θήρας που εμφανίζει την «κατάστασιν αυτού» της 21 Ιουνίου 1877 και ο Ισολογισμός του επόμενου έτους (Β' εξαμήνου 1878).

ΕΣΤΙΝΗ ΙΣΟΛΟΓΙΑ ΠΡΩΤΟΥ		ΕΚΚΑΙΝΟΥΜΕΝΟΙ ΘΗΡΑΣ	
ΕΣΟΔΑ	ΑΞΙΑ	ΕΣΟΔΑ	ΑΞΙΑ
Πιστωτικά Απομείναντα	2284753	Πιστωτικά Απομείναντα	2284753
Συμμετοχές Διαφόρων	350000	Συμμετοχές Διαφόρων	350000
Ενοίκια	300	Ενοίκια	300
Ποσάκια	30000	Ποσάκια	30000
Επιχορηγήματα	22200	Επιχορηγήματα	22200
Απομείναντα	2300000	Απομείναντα	2300000

Εθνική Τραπεζία της Ελλάδος.			
Ισολογισμός 6' εξαμήνου 1878.			
Απομείναντα	2284753	Επιχορηγήματα	22200
Συμμετοχές	350000	Ενοίκια	300
Επιχορηγήματα	22200	Ποσάκια	30000
Ενοίκια	300	Απομείναντα	2300000
Ποσάκια	30000		



Πηγή: Ι.Α./Ε.Τ.Ε., XXI, Γ', φάκ. 85.

---

---

*ΟΙ ΑΝΤΑΠΟΚΡΙΤΕΣ ΤΗΣ Ε.Τ.Ε. ΚΑΙ ΟΙ ΔΙΕΥΘΥΝΤΕΣ  
ΤΟΥ ΥΠΟΚΑΤΑΣΤΗΜΑΤΟΣ ΘΗΡΑΣ ΜΕΧΡΙ ΤΟ 1953*

Ο κατάλογος αυτός περιλαμβάνει όλους όσους χρημάτισαν ανταποκριτές και διευθυντές του υποκαταστήματος Θήρας της Ε.Τ.Ε., από την έναρξη της λειτουργίας του έως το 1953.

*Ειδικοί ανταποκριτές της Ε.Τ.Ε.*

ΠΕΤΡ. Ν. ΑΛΒΗΣ 1842-1847

ΕΛΕΥΘ. ΝΙΚΟΛΑΪΔΗΣ 1848-1873

*Διευθυντής του άμισθου υποκαταστήματος*

ΓΕΩΡΓ. ΚΑΝΑΚΑΡΗΣ 1873-1877

*Διευθυντές του υποκαταστήματος*

ΓΕΩΡΓ. ΚΑΝΑΚΑΡΗΣ 1877-1882

ΜΙΝΩΣ ΣΧΙΜΦΛΕ 1882

ΔΗΜ. ΠΟΛΥΖΩΙΔΗΣ 1882-1890

Γ. ΔΕΛΕΝΔΑΣ 1890

ΘΕΟΔ. ΚΟΤΗΡΑΣ 1890-1893

ΕΜΜ. ΓΑΡΟΥΦΑΛΛΙΑΣ 1893-1903

ΑΘ. ΓΕΡΟΓΙΑΝΝΗΣ 1903

ΑΝΤ. ΔΕΛΕΝΔΑΣ 1904-1906

ΑΘ. ΓΕΡΟΓΙΑΝΝΗΣ 1906-1908

ΓΕΩΡΓ. ΤΑΣΟΣ 1908-1911

ΤΡ. ΣΑΜΑΡΑΣ 1911-1915

Δ. ΛΕΟΥΣΟΠΟΥΛΟΣ 1915-1919

ΑΛ. ΚΟΥΣΚΟΛΕΚΑΣ 1919-1921

ΙΩΑΝ. ΜΠΑΙΛΑΣ 1921-1926

Θ. ΠΑΝΤΑΖΟΠΟΥΛΟΣ 1926-1927

ΔΗΜ. ΙΩΑΝΝΙΔΗΣ 1927-1931

ΝΙΚΟΛ. ΚΕΗΣ 1931

ΙΩΑΝ. ΛΟΓΟΘΕΤΗΣ 1931-1946

ΓΕΩΡΓ. ΛΙΟΛΙΟΣ 1946-1949

ΧΑΡΑΛ. ΠΑΪΔΟΥΣΗΣ 1949-1950

ΕΥΑΓΓ. ΚΟΥΤΣΟΓΙΑΝΝΟΠΟΥΛΟΣ 1950-1953

Πηγή: Ι.Α./Ε.Τ.Ε., σειρές V.E', XXI.A', XXI.B', XXI.Γ', XXIX, κτλ.

---

---

## 2. ΠΩΣ ΥΠΟΔΕΧΕΤΑΙ Η ΤΟΠΙΚΗ ΚΟΙΝΩΝΙΑ ΤΟΥ ΝΗΣΙΟΥ ΤΗΝ ΕΓΚΑΤΑΣΤΑΣΗ ΤΗΣ ΕΘΝΙΚΗΣ ΤΡΑΠΕΖΑΣ

### ΟΙ ΕΠΑΓΓΕΛΜΑΤΙΚΕΣ ΟΜΑΔΕΣ

Υπόμνημα εμπόρων της Σαντορίνης με το οποίο ευχαριστούν τη Διοίκηση της Ε.Τ.Ε. για την ίδρυση του άμισθου υποκαταστήματος και ζητούν τη διεύρυνση των εργασιών του.

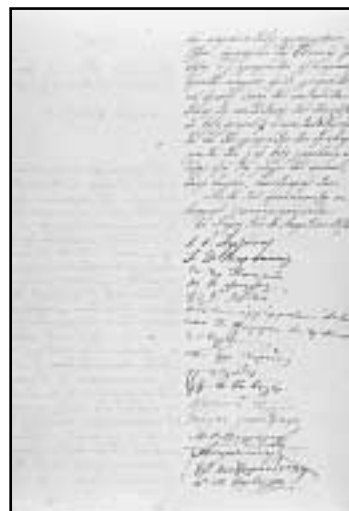
*Προς  
το εν Θήρα Υποκατάστημα  
της Εθνικής Τραπέζης της Ελλάδος*

*Κύριε Διευθυντά,*

Οι υποφαινόμενοι κάτοικοι ενταύθα, έμποροι, επιθυμούντες όπως χάριν των εμπορικών συμφερόντων ημών ευκούνωμεν τας εμπορικές ημών επιχειρήσεις διά της επ' ανοικτώ λογαριασμό πιστώσεως αναλόγου δι' έκαστον εξ ημών ποσού, λαμβάνομεν την τιμήν αφού πρώτον εκφράσωμεν υμίν, και δι' υμών προς την Σεβαστήν Διοίκησιν της Εθνικής Τραπέζης την άκραν ημών ευγνωμοσύνην επί τη ευεργετική αυτής αποφάσει και προνοία τού να συστήση και ενταύθα υποκατάστημά της, να σας παρακαλέσωμεν ίνα ευαρεστηθήτε να ενεργήσητε τα χρειώδη διά να επιτρέψη η Σεβαστή Διοίκησις προς το υποκατάστημα τούτο την δι' ανοικτού λογαριασμού χορήγησιν πιστώσεων είτε επί υποθήκη γαιών (αμπελώνων και αγρών) είτε επί τριτεγγυημένοις γραμματίοις, είτε επί παρακαταθήκη χρεογράφων, τίτλων, ομολογιών της Εθνικής Τραπέζης ή και χρημάτων δι' απροσδιόριστον καιρόν, εφ' ων χρημάτων να ορισθή υπέρ του καταθέτου τόκος τις κατώτερος του τόκου 8% ον θέλει πληρώνει ο καταθέτης διά τα επί των χρημάτων του τραβήγματά του και ον θέλει λαμβάνει ο ίδιος διά τας μέχρι του ποσού, όπερ έσυρεν, επιστροφάς του.

Μετά του προσήκοντος σεβασμού υποσημειούμεθα.

*Εν Θήρα την 6 Μαρτίου 1873  
(Έπονται υπογραφές 16 εμπόρων της Θήρας)*



Πηγή: Ι.Α./Ε.Τ.Ε., XXI. Β', φάκ. 14.

---

---

## Η ΤΟΠΙΚΗ ΑΥΤΟΔΙΟΙΚΗΣΗ

Απόσπασμα απόφασης του Δημοτικού Συμβουλίου Καλλίστης Θήρας με την οποία εκφράζεται ευγνωμοσύνη προς τη Διοίκηση της Ε.Τ.Ε. για την ίδρυση στο νησί κανονικού υποκαταστήματος.

*Το Δημοτικόν Συμβούλιον Καλλίστης*

... Συνελθόν εις συνεδρίασιν εν τω Δημοτικώ καταστήματι την 15 Μαΐου 1877, παρόντος και του κ. Δημάρχου.... Σκεφθέν επειδή ομολογουμένως η προ πενταετίας σύστασις του υποκαταστήματος της Εθνικής Τραπέζης εν Θήρα, μεγίστην προσήνεγκε τοις δημόταις ημών ωφέλειαν και ευκολίαν, εις τε τας συναλλαγάς των και την ελάττωσιν της τοκογλυφίας..... Διά ταύτα αποφαίνεται παμπηφεί: εκφράζει την άπειρον ευγνωμοσύνην του..... εις την Σεβαστήν Διοίκησιν της Εθνικής Τραπέζης της Ελλάδος, διά τε την σύστασιν του ενταύθα υποκαταστήματός της προ πενταετίας, και την ήδη τροπήν αυτού εις έμμισθον. Εκφράζει επίσης την ευγνωμοσύνην του εις τον κ. Διευθυντήν τού εν λόγω υποκαταστήματος κ. Γεώργιον Δ. Κανακάρην διά την έμφορνα και συνετήν αυτού διεύθυνσιν, και συγχρόνως συγχαίρει αυτόν διά την έκτακτον αυτού ικανότητά του να συμβιβάζη τα διά μεγίστου ζήλου επιδιωκόμενα συμφέροντα της Τραπέζης, μετά της ευκολίας των πολιτών...

(Έπονται υπογραφές του Δημάρχου Μ. Β. Ζάννου  
και των μελών του Δημοτικού Συμβουλίου)

## Η ΜΕΤΑΦΟΡΑ ΤΟΥ ΚΟΙΝΩΝΙΚΟΥ ΚΛΙΜΑΤΟΣ ΠΡΟΣ ΤΗ ΔΙΟΙΚΗΣΗ

Απόσπασμα επιστολής του διευθυντή του άμισθου υποκαταστήματος Θήρας Γ. Δ. Κανακάρη προς τη Διοίκηση της Ε.Τ.Ε.

*Εθνική Τράπεζα της Ελλάδος  
υποκατάστημα αυτής*

*Εν Θήρα τη 28 Φεβρουαρίου 1873*

*Αριθ. 2*

*Προς την Σεβαστήν Διοίκησιν  
της Εθνικής Τραπέζης*

*Κύριε Διοικητά*

Λαμβάνω την τιμήν ν' αναφέρω ευσεβάστως ότι μετά ζωηράς ευγνωμοσύνης ήκουσε το κοινόν της νήσου ταύτης την απροσδόκητον είδησιν της συστάσεως υποκαταστήματος της Τραπέζης ενταύθα. Απαντες οι επισκεφθέντες με, δεν το κρύπτω, ου μόνον το της ευγνωμοσύνης αίσθημα, αλλά και την πεποίθησιν αυτών συνάμα περί της μετά πληρεστάτης επιτυχίας και ασφαλείας αναπτύξεως των εργασιών του αρτισυστάτου υποκαταστήματος μοι εξεδήλωσαν.

Άν και μέχρι της ώρας ανέβαλον, και θ' αναβάλω μέχρι της προσφόρου στιγμής, να δημοσιεύσω το της ενάρξεως των εργασιών ημών πρόγραμμα, ουχ ήττον δεν παρέλειψα, εκφράζων τας ευχαριστίας μου προς άπαντας τους επισκεπτομένους με, ν' αναπτύξω τον τρόπον της προς τους γεωργοκτηματίας ή γαιοκτήμονας επί εννεαμήνω προθεσμία χορηγήσεως διά τριτεγγυημένων γραμματίων...

*Πηγή: Ι.Α./Ε.Τ.Ε.,  
XXI. Δ', φάκ. 16.*

*Ι.Α./Ε.Τ.Ε.,  
XXI. Β', φάκ. 14*

### 3. ΤΟ ΥΠΟΚΑΤΑΣΤΗΜΑ ΤΗΣ ΘΗΡΑΣ ΚΑΙ Η ΤΟΠΙΚΗ ΟΙΚΟΝΟΜΙΑ

#### *Η ΚΑΤΑΓΡΑΦΗ ΤΩΝ ΑΝΘΡΩΠΙΝΩΝ ΚΑΙ ΠΛΟΥΤΟΠΑΡΑΓΩΓΙΚΩΝ ΠΟΡΩΝ*

Το παράδειγμα της λειτουργίας του υποκαταστήματος της Ε.Τ.Ε. στη Σαντορίνη είναι χαρακτηριστικό για τον τρόπο με τον οποίο η Εθνική Τράπεζα «δέθηκε» με το χώρο και λειτούργησε πάντοτε «μετά λόγου γνώσεως». Στον ελληνικό 19ο αιώνα, όπου οι στατιστικές ήταν σχεδόν ανύπαρκτες, ο διευθυντής του Υποκαταστήματος Θήρας Γεώργ. Δ. Κανακάρης (επηρεασμένος ίσως και από την απήχηση της παλαιότερης *Γενικής Στατιστικής της νήσου Θήρας*, Ερμούπολη 1850, του επιφανούς Θηραίου λογίου Ιωσήφ Δεκινιάλλα), διενεργεί το 1874 μια υποδειγματική «απογραφή» όχι μόνο του πληθυσμού, αλλά και όλων των πλουτοπαραγωγικών πηγών του νησιού. Παραθέτουμε το πλήρες κείμενο αυτής της απογραφής που ο Γ. Κανακάρης στέλνει και στη Διοίκηση της Τράπεζας ώστε να έχει και αυτή πλήρη εικόνα της οικονομικής και δημογραφικής κατάστασης που επικρατεί στην περιοχή.

*ΑΠΟΣΠΑΣΜΑ ΤΗΣ ΥΠΟ Γ. Δ. ΚΑΝΑΚΑΡΗ, ΔΙΕΥΘΥΝΤΟΥ ΤΟΥ ΕΝ ΘΗΡΑ  
ΥΠΟΚΑΤΑΣΤΗΜΑΤΟΣ ΤΗΣ ΕΘΝΙΚΗΣ ΤΡΑΠΕΖΗΣ ΤΗΣ ΕΛΛΑΔΟΣ,*

*ΓΕΝΙΚΗΣ ΣΤΑΤΙΣΤΙΚΗΣ ΤΗΣ ΝΗΣΟΥ ΘΗΡΑΣ*

ΠΛΗΘΥΣΜΟΣ περί τας 18.000 ψυχάς

Κατά την επίσημον απογραφήν του 1870 η νήσος είχαν εν συνόλω κατοίκους 15.454, εξ ων ἄρρενες 7.423 και θήλειες 8.031. Παρατηρήθη δ' αύξησις του πληθυσμού 6 επί τοις εκατόν κατ' ἔτος.

ΩΣ ΠΡΟΣ ΤΗΝ ΠΟΛΙΤΙΚΗΝ ΚΑΤΑΣΤΑΣΙΝ εἶναι:

Ἄρρενες	ἐγγαμοὶ	2.732	
»	ἀγαμοὶ	4.383	
»	ἐν χηρείᾳ	308	7.423
Θήλειες	ἐγγαμοὶ	2.848	
»	ἀγαμοὶ	4.220	
»	ἐν χηρείᾳ	963	8.031
			<u>15.454</u>

ΩΣ ΠΡΟΣ ΤΗΝ ΕΚΠΑΙΔΕΥΣΙΝ

Εγγράμματοι	ἄρρενες	2.472	
»	θήλειες	781	3.253
Ἀγράμματοι	ἄρρενες	4.951	
»	θήλειες	7.250	12.201
			<u>15.454</u>

Μαθηταί	άρρενες	781		
»	θήλειες	187	εν όλω	968
Διδάσκαλοι 26, διδασκάλισσαι	3		εν όλω	29
Σχολεία Δημοτικά	αρρένων	11		
»	»	2	ομού	13
	Ελληνικά			3
	Γαλλικά αρρένων και θηλέων ανά εν			2
				<u>18</u>
ΠΛΗΘΥΣΜΟΣ ΚΑΤ' ΕΠΙΤΗΔΕΥΜΑΤΑ				
Κτηματία Α' τάξεως				184
Τεχνίται έχοντες και κτήματα				635
Έμποροι ομοίως				326
Γεωργοί				909
Ποιμένες				11
Εργάται				339
Υπηρέται				109
Υπηρέτριαι				116
Αγωγιάται				95
Καλλιτέχνη				11
Κληρικοί				147
Ναυτικοί				1.334
Δημόσιοι υπάλληλοι				39
Δημοτ. υπάλληλοι				85
Δικηγόροι				2
Ιατροί				4
Φαρμακοποιοί				3
Μαίαι				13
				<u>4.362</u>
ΜΗ ΕΞΑΚΡΙΒΩΘΕΝΤΟΣ ΕΠΑΓΓΕΛΜΑΤΟΣ ήτοι				
Εις δήμον Θήρας				3.131
»	»	Καλλίστης		2.524
»	»	Εμπορείου		2.018
»	»	Οίας		1.919
»	»	Θηρασίας		502
				<u>10.094</u>
				<u>14.456</u>
ΚΑΤΑ ΤΟ ΘΡΗΣΚΕΥΜΑ				
Χριστιανοί Ανατολικοί				14.854
»		Δυτικοί		600
				<u>15.454</u>
Οικογένειαι Ανατολικάι				4.115
»		Δυτικάι		140
				<u>4.255</u>
ΟΙΚΟΔΟΜΑΙ. Ολικός αριθμός αυτών				<u>4.335</u>

ΕΜΠΟΡΙΟΝ ΕΙΣΑΓΩΓΗΣ ΕΤΗΣΙΟΥ							
Σίτος και άλευρα	κοιλιά	60.000	αντί	δρ.	10	δρ.	600.000
Κριθή	»	40.000	αντί	»	5	»	200.000
Ζυμαρικά	οκάδες	20.000	αντί	λεπτ.	80	»	16.000
Όρυζα	»	33.000	αντί	»	80	»	26.400
Κέγγρος	»	8.000	αντί	»	40	»	3.200
Κουκία	»	10.000	αντί	»	40	»	4.000
Ερέβινθος και φακή	»	12.000	αντί	»	50	»	6.000
Ελαίαι	»	20.000	αντί	»	70	»	14.000
Ελαιόλαδον	»	140.000	αντί	δρ.	1 1/2	»	210.000
Τυρός	»	50.000	αντί	»	1 1/2	»	75.000
Βούτυρον Ρωσικόν	»	4.000	αντί	»	4	»	16.000
Οψάρια αλατισμένα διάφορα	βαρέλια	500	αντί	»	50	»	25.000
Χαβιάριον μαύρον	οκάδες	600	αντί	»	8	»	4.800
Χαβιάριον κόκκινον	βαρέλια	100	αντί	»	100	»	10.000
Βακαλάος	καντάρια	700	αντί	»	30	»	21.000
Ζάχαρις	βαρέλια	500	αντί	»	200	»	100.000
Καφές	σάκκοι	160	αντί	»	200	»	32.000
Ζώα (βόες, μόσχοι, πρόβατα) προς τροφήν							90.000
Πανικά και νήματα εν γένει							475.000
Τζίροι και αρίγγαι περί τα 2 εκατομμύρια							40.000
Ντόγα, βεργί και ξυλεία							80.000
Διάφορα μη κατονομαζόμενα, οίον σίδηρος, καυσόξυλα, υελικά, σύκα κτλ.							500.000
						Δρ.	<u>2.548.000</u>
ΕΜΠΟΡΙΟΝ ΕΞΑΓΩΓΗΣ ΕΤΗΣΙΟΥ						εκ δραχ.	<u>1.000.000</u>

Το σημαντικώτερον της Θήρας εμπόριον γίνεται μετά των Ρωσικών πόλεων Ταγανρόγου και Οδησού. Επίσης κατά δεύτερον λόγον μετά της Σύρου, Πειραιώς καί τινων της Τουρκίας μερών ιδίως δε της Κωνσταντινουπόλεως και Ανατολής. Εις Ρωσσίαν αποστέλλεται κατά προτίμησιν ο οίνος της Θήρας, το μόνον εξαγόμενον εκ της νήσου προϊόν, αποστελλόμενον εν μέρει και εις Σύρον, Πειραιά, Αθήνας και Κωνσταντινούπολιν διά των εγχωρίων πλοίων. Πέρυσι διά πρώτην φοράν εγένετο αποστολή και εις Τεργέστην μικρού τινος φορτίου, αλλ' εισέτι αγνοείται το αποτέλεσμα.

#### ΧΡΗΜΑΤΙΚΑ ΚΕΦΑΛΑΙΑ

Εν γένει περιορισμένα, εφ ω και ο τόκος προ της εν έτει 1873 συστάσεως Υποκαταστήματος της Εθνικής Τραπέζης εν Θήρα δεν ήτο κατώτερος των 18% κατ' έτος κατ' ελάχιστον όρον, κατ' ανώτατον δ' όρον 24%. Μετά την σύστασιν όμως τοιούτου ευεργετικού ιδρύματος, ο τόκος ο παρ' ιδιωτών προς ιδιώτας τοκιστάς πληρωνόμενος περιορίσθη εις 12 έως 10%, του της Τραπέζης όντος 8%. Διά το μεταξύ Θήρας και Ρωσσίας και άλλων του εξωτερικού μερών εμπόριον απαιτούνται χρηματικά κεφάλαια περί το 1.000.000 δραχ. ως έγγιστα κατ' έτος, το δε κεφάλαιον του ετησίου ολικού εμπορίου της Θήρας δεν υπερβαίνει το 1,5 εκατομ. και το εις κίνησιν χρηματικών ποσόν καθ' όλην την νήσον δεν υπερβαίνει τας 800.000 δραχμών.

ΝΑΥΤΙΚΟΝ

Το της Θήρας ναυτικόν διαιρείται εις 3 κλάσεις

A. Πλοία χωρητικότητος μέχρι 30 τόνων

B. Πλοία χωρητικότητος από 30 μέχρις 100 τόνων

Γ. Πλοία χωρητικότητος από 100 τόνων και άνω

Έχει δ' η νήσος πλοία χωρητικότητος τόνων

Της Α' κλάσεως ομού	40	1.000	ως έγγιστα
Της Β' κλάσεως »	23	1.800	»
Της Γ' κλάσεως »	37	9.600	»
Εν συνόλω	<u>100</u>	<u>12.400</u>	»

Κατά τα τέλη του 1849 η νήσος είχε πλοία 76 χωρητικότητος τόνων 9.613.

ΠΡΟΪΟΝΤΑ. Τούτων σημειούμεν την κατά μέσον όρον ετησίως παραγομένην ποσότητα ως εξής:

1. Οίνον	βαρέλας	60.000	ανά δρ. 15	δρ.	900.000
2. Βινσάντον	»	3.000	» » 35	»	105.000
3. Οινόπνευμα	»	4.000	» » 15	»	60.000
4. Κριθήν	κοιλιά	30.000	» » 4	»	120.000
5. Αρακάν	»	5.000	» » 7	»	35.000
6. Φασόλια	»	1.000	» » 8	»	8.000
7. Σύκα	»	1.000	» » 7	»	7.000
8. Σταφίδας	κοφφίνια	15.000	» » 6	»	90.000
9. Βαμβάκιον	οκάδ.	1.500	» » 1	»	1.500
10. Σησάμιον	οκάδ.	1.000	» » 1	»	1.000
11. Διάφορα αξίας ομού				»	<u>20.000</u>
		Ολικόν ποσόν		»	<u>1.347.500</u>

ΚΤΗΜΑΤΑ. Το πλείστον μέρος εισίν αμπελώνες, έτι δ' ολίγοι αγροί.

Οι αμπελώνες ανέρχονται εις στρέμματα περίπου 50.000

ήτοι περί τας 16.000 ζευγαρίας επιτοπίους

Οι αγροί εις στρέμματα περίπου 12.000

ήτοι περί τας 4.000 ζευγαρίας επιτοπίους

Εν συνόλω στρέμματα 62.000

ΠΟΙΟΤΗΣ ΑΥΤΩΝ

Διακρίνεται συνήθως από την μάλλον ή ήττον προς αμπελοφυτεϊαν μείζονα επιδεκτικότητα αυτών, εφ' ω και διαιρούνται εις τρεις τάξεις καλής, μετρίας και κακής ποιότητος, πλην ολίγιστα εισί τα της τελευταίας τάξεως.

ΑΞΙΑ ΑΥΤΩΝ

Ο μέσος όρος της τιμής εκάστης ζευγαρίας (εκ 3 στρεμμ. συγκειμένης) αμπελοφύτου γης λογίζεται σήμερον

Των μεν της Α' ποιότητος από 1.000 - 2.000 δραχ. εκάστη

Των δε της Β' ποιότητος από 600 - 1.000 δραχ. εκάστη.

ΟΛΙΚΗ ΚΑΤΑ ΠΡΟΣΕΓΓΙΣΙΝ ΑΞΙΑ ΤΩΝ ΚΤΗΜΑΤΩΝ ΘΗΡΑΣ.

Αν λάβωμεν ως μέσον όρον αξίας των κτημάτων την κατά μέσον όρον τιμήν σημερινήν εκατέρως των τάξεων των καλλιεργημένων γαιών, ήτοι διά μεν τους αμπελώνας τας δραχμάς



1.000, διά δε τους αγρούς τας δραχμάς 500 κατά ζευγαρίαν, έχομεν ολικήν αξίαν αυτών ως έγγιστα

Επί 16.000 ζευγαρ. αμπελοφύτων γαιών	ανά δρ. 1.000	δρ. 16.000.000
Επί 4.000 ζευγαρ. αγρών καλλιεργ.	ανά δρ. 500	δρ. 2.000.000
	Ολική αξία	<u>Δραχ. 18.000.000</u>

#### ΠΗΓΑΙ Η ΚΕΦΑΛΑΙΑ ΕΓΧΩΡΙΟΥ ΠΛΟΥΤΟΥ

(α). 1. Γαίαι καλλιεργημένοι ήτοι άμπελοι

εκ στρεμμάτων πενήτηκοντα χιλ. ή ζευγαριών	16.000 κατά μέσον όρον	δρ. 16.000.000
και αγροί εκ στρεμ. δώδεκα χιλιάδων ή ζευγαρ.	4.000 κατά μέσον όρον	δρ. 2.000.000
		<u>δρ. 18.000.000</u>

2. Ναυτικόν

Αξία των πλοίων του τόπου κατά μέσον όρον υπολογισθείσα	δρ. 2.000.000
3. Χρηματικά κεφάλαια	» 800.000

(β). 4. Ορυκτά. Θηραϊκή κόνις (πουρσελάνα)	» 1.000.000
	<u>» 21.800.000</u>

(α) Έξοδα ενιαυσίου καλλιεργείας αυτών περί τας δραχ 300.000, μετά την έκπτωσιν των οποίων εκ της ολικής αξίας της ενιαυσίου παραγωγής των προϊόντων, έχομεν καθαράν αξίαν της ετησίου παραγωγής δρχ 1.047.500 ήτοι 5,82 τοις % ετησίως καθαρόν εισόδημα επί της κτηματικής αξίας.

(β) Ανήκει εις ιδιώτας ιδιοκτήτας. Αναλόγως δε της ετησίας εξαγομένης ποσότητος και των ως εκ ταύτης εισερχομένων επί του τόπου χρημάτων εκ του εξωτερικού υπελογίσθη διά κεφάλαιον ετήσιον δρ 1.000.000.

#### ΑΝΑΛΥΣΙΣ Η ΕΞΑΚΡΙΒΩΣΙΣ ΕΣΟΔΩΝ ΚΑΙ ΕΞΟΔΩΝ ΤΟΥ ΤΟΠΟΥ

A. Έσοδα

α. Προϊόντα ετησίου παραγωγής εκ γαιών ως έγγιστα	δρ. 1.347.500
Αφαιρούνται έξοδα καλλιεργείας κατ' έτος	δρ. 300.000
Αφαιρείται η αξία των καταναλισκομένων επί του τόπου ετησίως παραγομένων προϊόντων των σημειουμένων από αριθ. 4-11	δρ. 282.500
καθαρόν ποσόν εξαγομένων προϊόντων αξίας	δρ. 765.000
β. Κέρδη εκ του ναυτικού κεφαλαίου υπολογιζόμενα κατ' ελάχιστον όρον προς 10 επί τοις % ετησίως επί των 2.000.000	» 200.000
γ. Μισθοί ναυτών 1.300 προς 50 δρ. τον μήνα κατά μέσον όρον δι' έκαστον ναύτην επί 10 μήνας του έτους	» 650.000
δ. Εξαγωγή καλτσών και διαφόρων χειροτεχνημάτων, ετησίως κατά μέσον όρον	» 100.000
ε. Εξαγωγή θηραϊκής κόνεως ετησίως	» 100.000
στ. Χρήματα αποστελλόμενα υπό των εν τη αλλοδαπή διαμενόντων Θηραίων, οίον εργατών, τεχνιτών, οινοπωλών, μικρεμπόρων, αχθοφόρων κτλ. κατά μέσον όρον ετησίως	» 300.000
ζ. Τα εκ των ενοικιαζομένων οικοδομών ετήσια ενοίκια κατά μέσον όρον	» 60.000
(α) Ολικόν ποσόν Εσόδων	<u>δρ. 2.175.000</u>

(α) Εν τοις εσόδοις δεν συμπεριελήφθησαν τα εκ των 800.000 δρ χρηματικών κεφαλαίων κέρδη δυνάμενα να υπολογισθώσι προς 12% ετησίως Δρ 96.000.

### B. Έξοδα

Εάν παραδεχθώμεν ως έξοδα του τόπου το ολικόν του ετησίου εμπορίου της εισαγωγής των προς χρήσιν και διατροφήν των κατοίκων εισαγομένων κατ' έτος εκ του εξωτερικού εμπορευμάτων, άτινα αντιπροσωπεύουσιν, ούτως ειπείν, τα εκ του τόπου κατ' έτος εξερχόμενα προς προμήθειαν αυτών χρήματα

έχομεν ολικόν ποσόν εξόδων εκ	Δραχ.	2.548.400
προς εξίσωσιν δε των εσόδων παρουσιάζεται έλλειμμα	»	373.400
	»	<u>2.175.000</u>

όπερ επιβαρύνει ιδίως την περιουσίαν των καθαράς κτηματιών, των ουδέν άλλον πόρον έχόντων.

#### ΕΝΙΑΥΣΙΟΙ ΕΙΣΠΡΑΞΕΙΣ ΦΟΡΩΝ ΥΠΕΡ ΤΟΥ ΔΗΜΟΣΙΟΥ

Από εισαγωγήν διαφόρων εμπορευμάτων	δρ.	35.000
Από δικαιώματα υγειονομολιμενικά	»	4.000
Από εξαγωγήν και μεταφοράν οίνου	»	35.500
Από εξαγωγήν θηραϊκής κόνεως	»	28.000
Από μεταφοράν αυτής	»	<u>15.500</u>
Τελωνειακαί εισπράξεις	Δραχ.	118.000

Από φόρον ελαίου	δρ.	4.500
Από φόρον μελισσίων	»	160
Από φόρον ζώων	»	5.000
Από φόρον δημητριακών καρπών	»	27.000
Από φόρον επιτηδευμάτων	»	7.000
Από φόρον οικοδομών	»	2.700
Από φόρον αμπέλων	»	1.800
Από φόρον λαχανοκήπων	»	390
Από φόρον χαρτοσήμου	»	15.000
Από γραμματόσημον	»	<u>3.000</u>
	Δραχ.	66.550
	Δραχ.	<u>184.550</u>



*Βούλα Παπαϊωάννου, Θήρα, άποψη του λιμανιού και καΐκια*

Στο Ι.Α./Ε.Τ.Ε. υπάρχουν αρκετά τεκμήρια σχετικά με την παραγωγή και διάθεση του κρασιού στη Θήρα. Παραθέτουμε χαρακτηριστικά αποσπάσματα από επιστολές των διευθυντών του υποκαταστήματος και εκθέσεις των επιθεωρητών της Ε.Τ.Ε. που δείχνουν ότι όλη η οικονομία του νησιού τον 19ο και στις αρχές του 20ού αιώνα περιστρεφόταν γύρω από την παραγωγή και την εμπορία του κρασιού.

### 1.

Απόσπασμα από επιστολή του διευθυντή του άμισθου υποκαταστήματος Γ. Κανακάρη προς τη Διοίκηση της Εθνικής Τράπεζας, Θήρα 1 Αυγούστου 1873.

...Ομάς Ιουδαίων, εγκατεστημένων και εμπορευομένων εν Οδησώ, δι' εταιρικών λ/σμών ενεργούσα αφίχθη κατ' αυτάς ενταύθα όπως και πάλιν προαγοράση σταφυλάς της εφετεινής εισοδείας και μεταποιήση εις οίνον, ον μεταφέρει και εξοδεύει εις Οδησόν. Η κερδοσκοπική αύτη επιχείρησις, ην διά πρώτην φοράν πέρυσι ανέλαβεν η αυτή Εταιρεία, επιτυχούσα εν Οδησώ και επαναλαμβανομένη αύτις διήγειρεν ανταγωνισμόν ζωηρόν, εφ' ω και το προϊόν της εφετεινής εισοδείας, μετά μήνα απερίπου συγκομιζόμενον, υπερετιμήθη ήδη 28/30 λεπτά η οκά των σταφυλών. Συνεπεία του ανταγωνισμού τούτου οι εγχώριοι προαγορασταί των οίνων και σταφυλών, αμιλλώμενοι προς τους ξένους, προσφεύγουσιν εις το Υ/μα της Τραπεζής ζητούντες χορηγήσεις δανείων βραχυπροθέσμων ή προεξοφλήσεις γραμματίων, ων η λήξις συμπίπτει τη εποχή της πωλήσεως και φορτώσεως των οίνων διά το εξωτερικόν, αρχομένης από του Νοεμβρίου και αποπερατουμένης τον Μάϊον μήνα. Ως εκ τούτου δ' η ζήτησις των χρημάτων κατ' αυτήν και κατ' εκείνην την εποχήν είναι πάντοτε ζωηρά.

Καθήκον μου εθεώρησα να υποβάλω ευσεβάστως προς την Σεβαστήν Διοίκησιν τας πληροφορίας ταύτας, καθό συσχετιζομένης τη υπηρεσία και αφορώσας σπουδαίως τας εργασίας τού υπό την διεύθυνσίν μου Υποκαταστήματος.

Έχω την τιμήν να διατελώ μετά βαθυτάτου σεβασμού και να υποσημειωθώ.

Ευπειθέστατος

Ο Διευθυντής

Πηγή: Ι.Α./Ε.Τ.Ε., XXI. Β', φάκ. 14, υποφ. 1

### 2.

Απόσπασμα επιστολής Γ. Κανακάρη προς τη Διοίκηση της Εθνικής Τράπεζας, Θήρα 16 Οκτωβρίου 1874.

Συμφέρι να γνωρίζη από τούδε η Σεβαστή Διοίκησις ότι η εφετεινή εισοδεία των οίνων καθ' άπασαν την περιφέρειάν μου απέβη αφθονωτάτη. Το ολικόν ποσόν τού κατά το

---

---

έτος τούτο συγκομισθέντος προϊόντος φθάνει, κατά μέσον όρον, το διπλάσιον του κατά το παρελθόν έτος, ήτοι περί τας 100 χιλιάδας βαρέλας, ισοδυναμούσας προς πέντε εκατομμύρια οκάδων. Αλλ' ενώ κατά το παρελθόν έτος επωλήθη η βαρέλα (48 οκάδ.) προς 19 δραχμάς, κατά το τρέχον έτος, ένεκα της μεγάλης ποσότητας, άλλων τόπων καταναλώσεως του θηραϊκού οίνου, πλην της Ρωσσίας, μη υπάρχόντων, η τιμή έσεται δυσαναλόγως σμικρά και εις έκπτωσιν, εφ' ω και από τούδε εγένοντο μικραί πωλήσεις γλεύκουσ επί του τόπου προς δραχ. 6 την βαρέλαν, τιμή μόλις καλύπτουσα την των γεωργοκτηματιών δαπάνην προς καλλιέργειαν των αμπέλων, την συγκομιδήν των σταφυλών και την μεταποίησιν αυτών εις οίνον.

Η άφθονος αύτη εισοδεία αντί, ως εικόσ, να ευαρεστήση τους γαιοκτήμονας, ενέβαλεν αυτούς εις αμηχανίαν, αγνοούντας και μη δυναμένους πού και πώς να εκποιήσωσιν έστω και προς δραχ. 9 μόνον ή 10 την βαρέλαν ήτοι εις το ήμισυ μόνον της περυσινής τιμής, διό και γενική ιδέα επικρατεί εν τω τόπω ότι, αν μη εκ του εξωτερικού δοθώσι παραγγελίαι Commissions, προς αγοράν του κατασκευασθέντος ποσού οίνων, η τακτική επί του τόπου κερδοσκοπία, η κατ' έτος υπό εμπόρων εγχωρίων διά την Ρωσίαν αγοραζόντων το εκεί καταναλισκόμενον ενιαυσίως ποσόν 30/35 χιλιάδων βαρελών διενεργουμένη, θέλει υποτιμήσει επί τοσούτον τας τρεχούσας τιμάς, ώστε να επαπειλήται μία καταστροφή των ιδιοκτητών.

Κατά συνέπειαν τούτων όλων οφείλω ν' αναφέρω ευσεβάστως προς την Σεβαστήν Διοίκησιν ότι θεωρώ έργον προνοίας και συνέσεως ν' αναστείλωμεν ή να περιορίσωμεν μέχρι του Μαρτίου, ότε συνήθως γίνονται αι αποστολαί εις το εξωτερικόν, τας προς τους γεωργοκτηματίας χορηγήσεις ημών, ουδεμίαν νέαν χορήγησιν ενεργούντες προς εκείνους εξ αυτών, οίτινες, καίτοι λαβόντες μέχρι τούδε παρ' ημών τοιαύτας, δεν εξήντησαν όμως και την επί τη βάσει των πιστωτικών καταλόγων πίστωσίν των. Εν άλλαις λέξεσι να περιορίσωμεν σιωπηλώς πως τας των τοιούτων πιστούχων πιστώσεις εις ο ποσόν και σημείον ήδη ευρίσκονται, μετά μεγίστης δε φειδούς ενεργούντες τοιαύτας, αλλ' εις ποσόν λίαν περιορισμένον και κατώτερον του διά των πιστωτικών καταλόγων εγκεκριμένου, προς εκείνους των πιστούχων, οίτινες ουδεμίαν άχρι τούδε χρήσιν της πιστώσεώς των εποιήσαντο, και επί τέλους, κατά τας μέχρι του ορισθέντος μηνός Μαρτίου συμπιπτούσας λήξεις των υπάρχόντων ήδη εν τω χαρτοφυλακίω ημών γραμματίων, ουδέποτε να επιτρέψωμεν ολικήν ανανέωσιν, τουναντίον δε μάλιστα να παράσχωμεν αυτοίς την ευκολίαν της μερικώς ανανεώσεως...

Πηγή: I.A./E.T.E., XXI. Β', φάκ. 14, υποφ. 2

### 3.

Έκθεση του επιθεωρητή Ν. Κ. Ζίννη προς τη Διοίκηση της Ε.Τ.Ε., Αθήνα 2 Ιουνίου 1888.

...Το μόνον παραγόμενον εν τω τόπω προϊόν είναι ο οίνος υπολογιζόμενος κατά μέσον όρον εις 4-5 εκατομμύρια οκάδας ...

Το μικρόν δε της Θήρας εμπόριον, περιοριζόμενον μόνον εις τοπικήν κατανάλωσιν, είναι όλως ασήμαντον, ώστε και οι μετερχόμενοι αυτό εισί μάλλον αμπελοκτήμονες ή έμποροι. Ως δ' ήκμαζεν άλλοτε εν τω τόπω η ναυτιλία, και προ της ιδρύσεως του ημετέρου Υπ/τος και η τοκογλυφία, υπάρχουσι τινές περί τους 15 και πλέον οι κατέχοντες ου μικράν περιουσίαν, -ων πρωτεύει ο Γκύζης υπολογιζόμενος ως εκατομμυριούχος- οίτινες μη δυνάμενοι πλέον να απασχολήσωσιν εν τω τόπω τα κεφάλαιά των με υπέρο-

---

γκον τόκον, ετράπησαν οι πλείστοι εξ αυτών, όντες και ιδιοκτήται πλοίων, εις εξωτερικόν εμπόριον, και ιδίως εις σιτηρά αγοραζόμενα εις τας πηγάς, και πωλούμενα εν Ελλάδι, οίτινες επί ανωτέρω της Τραπέζης τόκω, εδύναντο παρέχοντες εις τινας ευκολίας, ν' αποσπάσωσιν ουκ ολίγους αυτής πελάτας, αν δεν εγένοντο και τινες, προς τους μετά του Υπ/τος συναλλασσομένους πιστούχους, παραβλέψεις, χάριν των οποίων επασχολούνται τω αγαθώ του τόπου, μερικά της τραπέζης κεφάλαια, κατά προτίμησιν των ιδιωτικών...

Πηγή: I.A./E.T.E., XXIX. Επιθεώρηση, αταξινόμητο υλικό Επιθεωρήσεως.

#### 4.

Απόσπασμα από επιστολή του διευθυντή του έμμισθου υποκαταστήματος Δημ. Πολυζωΐδη, Θήρα 26 Ιουνίου 1888.

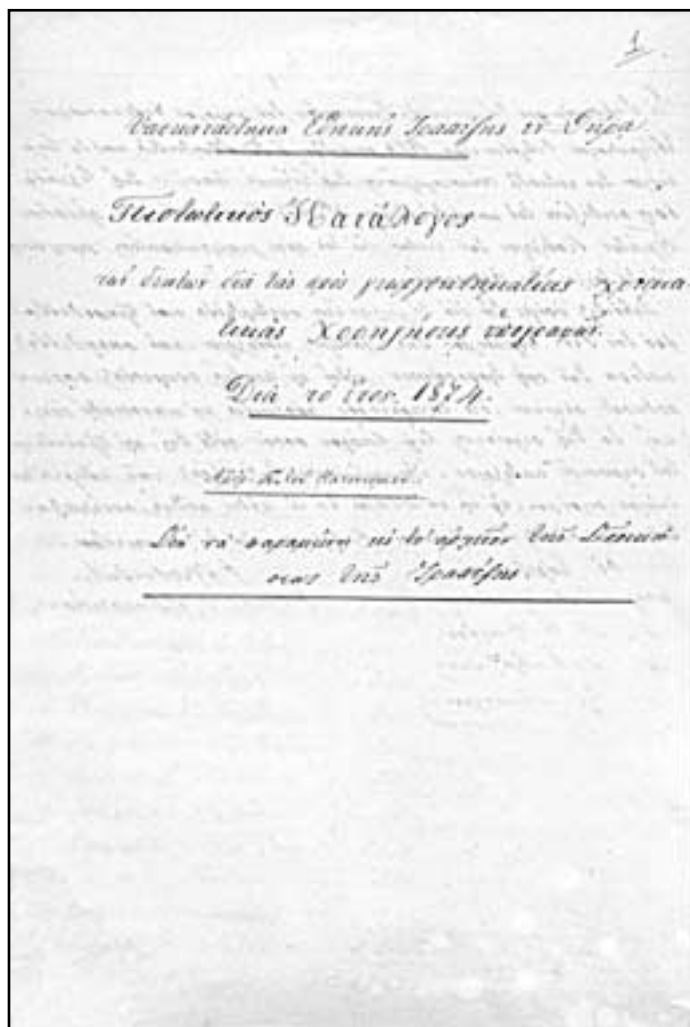
...Το σπουδαίον προϊόν της νήσου Θήρας, οι οίνοι, εξ ου ικανά χρήματα εισάγονται εις τον τόπον, προ διετίας, ένεκα αζητησίας, ήτις κατά μέγα μέρος οφείλεται εις την κακήν ποιότητα αυτών, ου μόνον υπετιμήθησαν σφόδρα, αλλά και μέγα ποσόν μένει εισέτι απώλητον εν τω τόπω. Ένεκα τούτου και οι παραγωγοί και οι έμποροι ευρέθησαν εις στενόχωρον οικονομική θέσιν. Ταύτα γινώσκων καλώς και εμφορούμενος από την επιθυμίαν ίνα ευλογείται το όνομα της Εθνικής Τραπέζης, ήτις πάντοτε εις τοιαύτας περιπτώσεις παρίσταται αρωγός τη γεωργία και τω εμπορείω, άνευ εννοείται της ελαχίστης ζημίας των συμφερόντων αυτής, δεν επέμενον κατά την λήξιν ιδίως γεωργοκτηματικών γραμματίων εις την ολοσχερήν πληρωμήν ή την ελάττωσιν των εν αυτοίς ποσών, διότι οι οφειλέται πιεζόμενοι, ή θα κατέφευγον εις ιδιώτας ίνα πληρώσωσι τα προς το Υποκατάστημα χρέη των και εν τοιαύτη περιπτώσει θα έπαυον εφεξής και πάσαν μετά του Υποκαταστήματος συναλλαγήν, ίνα κερδίσωσι σε καιρόν προς πληρωμήν του χρέους των, θα κατέφευγον κατ' ανάγκην εις ματαίους αλλ' επιζημίους δικαστικούς αγώνας. Ούτοι εισίν οι λόγοι ένεκα των οποίων εχορήγησα την εκτεθείσαν ευκολίαν εις τινας γεωργοκτηματίας και εις ευαρίθμους εμπόρους, καθόσον και τινες εκ των πρώτων και πλείστοι εκ των τελευταίων επλήρωσαν ολοσχερώς κατά την λήξιν τα γραμμάτια των ή και ηλάττωσαν αυτά, και προς βεβαίωσιν των λόγων μου προστίθημι ότι, εν ω προ ενός έτους οκτώ σπουδαίαι πτωχεύσεις εγένοντο εν τη νήσω ταύτη, εξ ων η μία με παθητικόν 195.000, ου μόνον το Υποκατάστημα [δεν] εισέπραξεν άπαντα τα προς αυτό χρέη των, αλλ' ουδέ εις δικαστικόν αγώνα κατέφυγε, και διά τους λόγους τούτους το χαρτοφυλάκιον περιωρίσθη ουκ ολίγον, ανερχόμενον των μεν προεξοφλήσεων εις δρχ 222.959,75 των δε χορηγήσεων εις δρχ 198.881 και των καθυστερήσεων εις δρχ 366.577,50 ...

Πηγή: I.A./E.T.E., XXIX, ό.π.

---

**ΜΙΑ ΣΗΜΑΝΤΙΚΗ ΔΙΑΔΙΚΑΣΙΑ:  
Η ΚΑΤΑΡΤΙΣΗ ΤΩΝ ΠΙΣΤΩΤΙΚΩΝ ΚΑΤΑΛΟΓΩΝ**

Μία από τις βασικές υποχρεώσεις του Διευθυντή και του Συμβουλίου του υποκαταστήματος ήταν η κατάρτιση των «πιστωτικών καταλόγων». Σ' αυτούς καταγράφονταν τα ονόματα των εμπόρων και των γεωργοκτηματιών συνοδευόμενα από το ύψος του ορίου χρηματοδότησης του καθενός. Οι κατάλογοι αυτοί έπαιρναν την οριστική τους μορφή μετά την έγκριση της Διοίκησης της Τράπεζας η οποία ήταν δεσμευτική για το υποκατάστημα.



Εξώφυλλο του πιστωτικού  
καταλόγου των  
γεωργοκτηματιών του νησιού  
που συνέταξε το άμισθο  
υποκατάστημα το 1874.  
Πηγή: Ι.Α./Ε.Τ.Ε., XXI. Β',  
φάκ. 14.



*Η πρακτική της συστηματικής διερεύνησης των συνθηκών που επικρατούν στο νησί, ώστε να μπορεί η Εθνική Τράπεζα, κεντρικά αλλά και τοπικά, να χαράζει τη στρατηγική της, συνεχίζεται και στο Μεσοπόλεμο. Παραθέτουμε ένα χαρακτηριστικό παράδειγμα:*

*Εν Αθήναις τη 3 Ιουλίου 1931*

Λαμβάνω την τιμήν να υποβάλω κατωτέρω συνοπτικήν έκθεσιν επί των εργασιών του Υπ/τος Θήρας...

Η δικαιοδοσία του Υπ/τος εκτείνεται και επί των νήσων Θηρασίας, Ανάφης, Αμοργού, Ύου, Σικίνου, Μήλου και Κιμάλου, η δράσις όμως αυτού περιορίζεται διά λόγους συγκοινωνιακούς μόνον εις την νήσον Θήραν.

Ο πληθυσμός αυτής ανέρχεται εις 12.000 περίπου κατοίκους, ασχολουμένους εις την καλλιέργειαν της αμπέλου, της τομάτας και του αρακά, εκτός του αριθμού των εργατών των απασχολουμένων εις τα εργοστάσια καλτσών και τοματοπολτού, τον έναν αλευρόμυλον, ως και εις τα ορυχεία θηραϊκής γης.

Το υγροσκοπικόν του εδάφους και αι κλιματολογικαί συνθήκαι της νήσου εξασφαλίζουν σινηθως αυτή καλὰς εσοδείας, ενώ αφ' ετέρου η οσημέραι συστηματοποιουμένη βιομηχανία κονσερβοποιήσεως της τομάτας και τα ανεξάντλητα στρώματα της θηραϊκής γης προσπορίζουσιν εις την νήσον σημαντικά και σταθερά εισοδήματα, εις τα οποία αύτη οφείλει την παρατηρουμένην ζωτικότητα.

Η εφετεινή παραγωγή οίνου προβλέπεται μετρία λόγω των συνεχών βροχών της ανοίξεως και της χαλάζης, ήτις έβλαπεν εις σημαντικήν κλίμακα τας αμπέλους, η εσοδεία όμως της τομάτας αναμένεται πλουσιωτάτη. Η παραγωγή τοματοπολτού υπολογίζεται εις 1 εκατ. οκάδας, ήτοι διπλασία της συνήθους. Εκ της τοιαύτης υπερπαραγωγής θα επηρεασθώσι βεβαίως αι τιμαί, αίτινες ευρίσκονται ήδη εις χαμηλά επίπεδα λόγω του συναγωνισμού ον υφίσταται το προϊόν εκ μέρους της ομοειδούς βιομηχανίας Ναυπλίου, διά των λαμβανομένων όμως νομοθετικών μέτρων προς εξασφάλισιν αυτού από της νοθεύσεως ως και δια της καλλιτέρας συσκευασίας, την σημασίαν της οποίας ήρχισαν αντιλαμβάνόμενοι οι παραγωγοί, ελπίζεται να επιτευχθή η διάθεσις της όλης παραγωγής εις τιμάς ικανοποιητικάς.

Η νήσος, υπό τας εκτεθείσας ανωτέρω οικονομικάς συνθήκας, παρέχει εις τας Τραπέζας στάδιον αναπτύξεως ασφαλών τοποθετήσεων τόσοσιν προς εξυπηρέτησιν των καλλιεργητικών αναγκών των γεωργοκτηματιών, ων οι πλείστοι εμφανίζουσιν υπολογίσιμα περιουσιακά στοιχεία, όσον και προς ενίσχυσιν των μικροεπαγγελματιών της νήσου και των εξαγωγέων οίνου και τοματοπολτού. Επίσης ικαναί τοποθετήσεις δύνανται να ενεργηθώσιν επ' ενεχύρω των δύο τούτων προϊόντων εις χείρας των παραγωγών μέχρι της διαθέσεως εις τας αγοράς καταναλώσεως. Αφ' ετέρου το λιτοδίαιτον των κατοίκων, το αποταμιευτικόν αυτών πνεύμα και η σχετική οικονομική ευεξία ην ούτοι απολαμβάνουσι, εξηγούσι την ύπαρξιν εν τη νήσω αφθόνων κεφαλαίων προς αποταμίευσιν...





*Άποψη της Σαντορίνης με το ηφαίστειο. Περ. The Illustrated London News, 31 Μαρτίου 1866.*

---

#### 4. ΑΠΟ ΤΗ ΖΩΗ ΤΟΥ ΝΗΣΙΟΥ

Το ηφαίστειο και τα σημαντικά αρχαιολογικά ευρήματα της Σαντορίνης δεν έπαψαν ποτέ να εξάπτουν την φαντασία όσων την επισκεύθηκαν. Σε συνδυασμό με το άγριο φυσικό κάλλος του νησιού έχει εμπνεύσει μεγάλους καλλιτέχνες: ζωγράφους, ποιητές, διάσημους φωτογράφους.

*ΤΟ ΗΦΑΙΣΤΕΙΟ ΣΗΜΑΔΕΥΕΙ ΤΗΝ ΚΟΙΝΩΝΙΚΗ  
ΑΛΛΑ ΚΑΙ ΤΗΝ ΟΙΚΟΝΟΜΙΚΗ ΖΩΗ ΤΗΣ ΘΗΡΑΣ*

##### 1.

Απόσπασμα επιστολής του ειδικού ανταποκριτή στη Θήρα Ελευθερίου Νικολαΐδη προς τη Διοίκηση της Εθνικής Τράπεζας, Θήρα 26 Ιανουαρίου 1866.

*...Ειδοποίησα δε και τον Ιάκωβον Εμμ. Χρυσολούρην περί της εις αυτόν εγκριθείσης εκποιήσεως του αμπελώνος καλουμένου λάκκος, την οποίαν παραδέχεται μεν (ως μοι είπεν) αλλά το αντίτιμον δεν πληρώνει εάν δεν καταπαύση ο επαπειλούμενος κίνδυνος της Νήσου μας, περί του οποίου πιστεύω να πληροφορήθη η Σ. Διοίκησης από τας σταλείσας υπό των ενταύθα αρχών προς την Κυβέρνησιν εκθέσεις και από τας εφημερίδας, προς την οποίαν γράφω και εγώ ήδη εν περιλήψει το συμβάν τούτον.*

*Ότι την 19 του παρόντος μηνός, κατά την Νήσον Καμένην όπου ην ο βουλκάνος, ήτις κείται πλησίον της Θήρας, εφάνη μικρός αναβρασμός της θαλάσσης προς τον κάβον του βουλκάνου, το δε εσπέρας ηκούσθησαν κρότοι τινές και ακολούθως εφάνη εκεί ως πυρκαϊά, την δε πρωΐαν της εικοστής 20 εφάνη εις το μέρος αυτό του βουλκάνου ολίγος ατμός και μέγιστος αναβρασμός της θαλάσσης, ώστε εκ του αναβρασμού τούτου και των αφ' εσπέρας συμβάντων κρότων ερράγησαν όλαι αι εις την Νήσον αυτήν Καμένη υπάρχουσαι οικοδομαί, εν μέρει τα βουνά αυτών, εβυθίσθη και εν μέρος του παραθαλασσίου, και ούτω ο αναβρασμός της θαλάσσης εξακολουθούσε με αύξησιν του ατμού μέχρι την 22, την δε 23 την πρωΐαν ανεφάνη εντός της λίμνης του βουλκάνου μικρόν Νησίδιον, το οποίον από στιγμής εις στιγμήν αυξάνει, ώστε μέχρι σήμερον πλησιάζει να γεμίση όλη η λίμνη, το δε ύψος του υπερέβη τα περικυκλούντα τον βουλκάνον βουνάρια, και ούτω εξακολουθεί να εκτείνεται και να υψούται, το οποίον κατά το φαινόμενον θα καταντήση μέγα θέαμα.*

*Όθεν ένεκα του ανωτέρω περιστατικού κατέλαβεν τους Θηραίους πανικός φόβος υποπευόμενοι ηφαιστειαν έκρηξιν, και ως εκ τούτου ενεκρώθη παντελώς το εμπόριον, έκαμαν δε και στάσιν εν γένει των πληρωμών...*

---

---

## 2.

Απόσπασμα επιστολής του ανταποκριτή Ελευθέριου Νικολαΐδη προς τη Διοίκηση της Εθνικής Τράπεζας, Θήρα 1 Οκτωβρίου 1869.

*...Ότε κατά το 1859 έτος εξετιμήθη η εν λόγω οικία υπό των εκτιμητών της Τραπέζης, ήξιζε κατά την τότε πεποιθησίν μου το ποσόν της εκτιμήσεως, (όπερ και σήμερα απαιτείται αναμφιβόλως και πολύ περισσότερο προς οικοδομήν ομοίας οικίας), διότι κατ' εκείνην την εποχήν αι κτηματικά περιουσία ήταν επιζήτητα λόγω των υπάρχόντων τότε χρηματικών κεφαλαίων, αλλά ως και άλλοτε ανέφερον προς την Σ. Διοίκησιν, αναφανέντος αφ' ενός του ενταύθα ηφαιστείου εξ ου ακαταλόγιστα ζημιαί και βλάβαι προξενούνται εις τα κτήματα εν γένει, και ηλαττωθέντων ουσιωδώς αφ' ετέρου ως εκ του ηφαιστείου και της νόσου του μύκητος των των αμπέλων προϊόντων... εκ των αιτιών, λέγω, τούτων ο πριν ζήλος των ενταύθα κατοίκων προς απόκτησιν κτηματικών περιουσιών εξέλιπεν όλος, και διά τούτο παρατηρεί τις προ τεσσάρων ετών ότι κτήματα έχοντα άλλοτε μεγάλην αξίαν, εκποιούνται νυν εις ευτελεστάτας τιμάς...*

*I.A./E.T.E., XXI.A', φάκ. 22, υποφ. 11.*

## 3.

ΘΗΡΑ. Την νύκτα της 17 προς την 18 του ενεστώτος μηνός Ιανουαρίου, συνέβη κατά την ενταύθα Νήσον «*Νέα Καμένη*» τρομερός κλονισμός, όστις μέχρι της στιγμής ταύτης διαρκεί ακμαίος. Την δε πρωΐαν της 18 ανεφάνησαν επ' αυτής, κατά το μεσημβρινόν μέρος, σημεία πλημμύρας, ένεκα των οποίων η εν αυτή κειμένη οικία του Ιωσήφ Δεκιγάλλα κατέστη μικρά νήσος, απέχουσα της Θήρας 10 περίπου μέτρα. Την δε νύκτα της 19 προς την 20 εγένετο τρομερά έκρηξις εν τω όρμω Βουλκάνω, όπου άλλοτε εγίνοντο τα λουτρά και εκαθαρίζοντο τα πλοία, ήτις διαρκεί και μέχρι της σήμερα. Η φλοξ σπινθηροβόλουσα και υψουμένη πέντε περίπου μέτρα από την επιφάνειαν της νήσου ηκτινοβόλει καθ' όλην την νύκτα ταύτην εις όλην την Θήραν, και ένεκα τούτου καταληφθέντες άπαντες υπό τρομερού φόβου αφήκαν τα έργα αυτών, και άλλοι μεν μετέβησαν εις τον τόπον του δράματος, άλλοι δε νυχθημερόν καθημένοι παρατηρούσι το καταστροφικώτατον τούτο γεγονός, όπερ απειλεί και άπασαν την Θήραν. Σήμερα περί την 10 ώραν ο έπαρχος, ο ειρηνοδίκης και ο ιατρός Δεκιγάλλας, διελθόντες διά ξηράς τε και θαλάσσης άπασαν την νήσον παρετήρησαν τα εξής: α) ότι διεργάγη ολοσχερώς από άνωθεν έως κάτω, αναφανείσης εν τω μέσω αυτής και μικράς λίμνης, της οποίας το ύδωρ είναι πόσιμον. β) εκ των εν τη νήσω νεοδημάτων 40 και επέκεινα οικιών, τέσσαρες εβυθίσθησαν και εξ οικίσκοι του λουτρού, κατά το ήμισυ αυτών μέρος αποσπασθέντες της νήσου, φαίνονται μεταξύ της θαλάσσης. γ) εις το μέρος του Βουλκάνου όπου, ως είπον, εγίνοντο τα λουτρά και εκαθαρίζοντο τα πλοία, υπάρχει η πηγή της εκρήξεως, ήτις ακαθέκτως ενεργεί. Εκ τούτων όλων των παρατηρήσεων εξάγεται ότι η νήσος άπασα «*Νέα Καμένη*» διατρέχει μέγαν κίνδυνον και ιδίως το μεσημβρινόν μέρος αυτής, ούτινος μέρος κατεβυθίσθη και εξακολουθεί ολονέν καταβυθιζόμενον. Τα εξερχόμενα εκ της πηγής, ή μάλλον των προπόδων του Βουλκάνου, προς το έσωθεν μέρος ύδατα, έχουσι χρώμα θειούχον και είναι θερμά εις τοιούτον βαθμόν, ώστε δεν δύναται να μεινη εντός αυτών επί δύο λεπτά η χειρ. Η δε εξερχομένη αποφορά τούτων κατέστη ανυπόφορος καθ' άπασαν την νήσον, ώστε αν παραταθή είναι φόβος ασθενείας. Προσθέτω δε επί τέλους ότι σήμερα το μέρος αυτό φαίνεται εις χειροτέραν κατάστασιν, και φόβος επικρατεί μέγας μήπως διαδοθή και εις την νήσον Θήραν.

Σ. Β.

*Από το περιοδικό Πανδώρα, τόμος 16 (Απρ. 1865 - Απρ. 1866), σ. 487-488.*

*Περιγραφή των Φηρών του 19ου αιώνα*

« ...Η πόλις αύτη κείται κατά το εσωτερικόν της ημισελήνου κέντρον επί του χείλους του βράχου εφ' ου κρέματα ως φωλεά χειλιδόνος επί κορυφής τοίχου. Μικραί λευκαί οικίαι, θολωταί ή μετά δωμάτων, φαίνονται υποστηριζόμεναι αμοιβαίως κλιμακηδόν επ' αλλήλων, και εχόμεναι και των ελαχίστων εξοχών των βράχων αναρριχώνται επί του λόφου μετά φοβεράς παρατολμίας. Νομίζεις ότι η πόλις συμπίεσθείσα επί του χείλους της αβύσσου φοβείται μήπως αφέλη τι από της καλλιεργείας των ευφορωτάτων αγρών, οίτινες από του χείλους του βράχου καταβαίνουσιν ηρέμα από ανατολών εις την θάλασσαν.

Τα πλοία δεν δύνανται να αγκυροβολήσωσι παρά τον βράχον τούτον τον υπό της πόλεως εσπεμμένον, διότι πόδας τινάς μακράν της πέτρας, εφ' ης αποβαίνει τις διά λέμβου πλησιάζων, άρχεται θάλασσα άνευ βυθού. Κάτωθι δε του εκ βράχων τείχους στενή μόνον προκυμαία υπάρχει εκ beton, διερρηγμένου υπό των κυμάτων βιαιώς πάντοτε επιπιπτόντων, και τινες θολωταί καλύβαι εις σχήμα τάφων βεβυθισμένοι πολύ υπό τα κοιλώματα του βουνού όπως φυλαχθώσιν από των καταπτώσεων των βράχων, ους αι θύελλαι αποσπώσιν ενίο-



Nelly's, *Αποψη Φηρών, 1925-1930*

τε από του εκ σποδού ψαφαρού και ευθυρβούς στρώματος υφ' ου περιεζώννυντο. Πάροδος δε στενή εσκαμμένη επί της καθέτου πλευράς του βράχου αναρριχάται ελισσομένη μέχρι της πόλεως. Εκεί του καιρού όντος ζοφώδους και του νοτιοδυτικού ανέμου εγείροντος κύματα μέλανα μετ' αφριζούσης κορυφής ο θεατής ιλιγγιά άνω της αβύσσου κρεμάμενος...»



---

---

### Η Θήρα αρχοντικός τόπος

Χαρακτηριστική περιγραφή του Μεσοπολέμου, πριν τα πλήθη των τουριστών ανακαλύψουν τη Σαντορίνη.

Η Θήρα είναι, –επί μάλλον δε ήτο– αρχοντικός τόπος. Άλλοτε όμως είχε, η Οία ιδίως, πολλά μεγάλα ιστιοφόρα, τα οποία μετέφερον οίνον εις την Αίγυπτον, την Μάλταν και την Ρωσσίαν, εις την τελευταίαν δε και όλον το βισάντιο –vino santo ήτοι «αγιόκρασο», το οποίον εί-



Nelly's, Αποψη της Καλντέρας, 1925-1930

ναί οίνος γλυκύς– διότι τούτο μετεχειρίζοντο αι Ρωσσικαί Εκκλησίαι διά την Θείαν Κοινωνίαν πριν ή μεταβληθώσιν αύται εις κινηματογράφους και χοροδιδασκαλεία...

Οι Θηραίοι διακρίνονται διά την άκραν λεπτότητα της συμπεριφοράς, τούτο δε νομίζω ότι δεν οφείλεται μόνον εις τον λόγον, ότι έρχονται παλαιόθεν εις μεγάλην επικοινωνίαν μετά του εξωτερικού οι πλοίαρχοι και τα πληρώματα, ως και πολλοί συνοδεύοντες τα προϊόντα των προς πώλησιν εις το εξωτερικόν, αλλ' είναι εγγενής αρετή. Είναι όμως αναμφισβήτητον ότι η με-

τά του άλλου κόσμου συχνή επικοινωνία και το εμπόριον συντελούν εις τον εκπολιτισμόν και την πρόοδον ενός λαού. Ευγενές τα μάλα το αρχοντολόγι των καθολικών της Θήρας, απομεινάντων εκ της φραγκοκρατίας.

Τώρα, όμως, συμβαίνει και εν τη Θήρα ό, τι και εις άλλας νήσους, αι οποίαι προείχον άλλοτε εις πλοία και εις πληθυσμόν. Ολίγον κατ' ολίγον αι οικογένειαι, αίτινες ηγούντο εν Θήρα εις την κοσμικήν κίνησιν και εις την εν γένει ζωήν του τόπου, εκλείπουσιν από έτους εις έτος, μεταναστεύουσαι εις τον Πειραιά, εις τας Αθήνας και εις την Σύρον, είναι δε καταφανής ως εκ τούτου όχι μόνον η μη αύξησις του πληθυσμού, αλλ' αισθητή η μείωσις ως και η μεταβολή των συνθηκών της ζωής. Πλουτολογικώς, ίσως ευημερεί η Θήρα λόγω της αυξήσεως της εξαγωγής και της υπερτιμήσεως των προϊόντων της. Αλλ' εκείνοι οι οποίοι έδιδον την κατεύθυνσιν εις όλα απέρχονται, ούτω δε επέρχεται ημέρα τη ημέρα τελεία ηρεμία εις όλην την κοινωνικήν ζωήν. Χωρία τα οποία διήλθον καλώς ημέρας, σήμερα νοσταλγούν το προ ολίγου παρελθόν...

Πηγή: Ιωάννης Θεοχ. Παπαμανώλης, Η νήσος Θήρα - Σαντορίνη. Εντυπώσεις και αναμνήσεις, Πειραιάς 1932, σ. 17-18.

---

---

## ΤΑ ΠΡΩΤΑ ΒΗΜΑΤΑ ΜΙΑΣ ΜΕΓΑΛΗΣ ΑΡΧΑΙΟΛΟΓΙΚΗΣ ΑΝΑΚΑΛΥΨΗΣ

Από αναφορά του σπουδαίου Θηραίου λογίου Ιωσήφ Δεκινγάλλα στο περιοδικό Πανδώρα.

«...Εσχάτως δε γενομένων νέων ανασκαφών εν Ακρωτηρίω Θήρας, αναλώμασι μεν της Γαλλικής κυβερνήσεως, επιμελεία δε των πολυμαθών και αξιεπαίνων κ.κ. H. Gorceix και H. Mamet ανευρέθησαν έτερα κτίρια όμοια τοις εν Θηρασία αλλά τουθόπερ νομίζω πολλού λόγου άξιον

εστί το εν τω γηπέδω του αξιοτίμου κ. Γ. Κανακάρη ανακαλυφθέν οίκημα, ου ο εσωτερικός τοίχος εστί κεχρισμένος εκ πηλού δι' ασβέστου, το δε εν λόγω επίχρισμα κεχρωματισμένον διά βαφής ερυθρού ζωηροτάτου χρώματος. Ευρέθησαν προς τούτοις διάφορα πήλινα αγγεία και συν αυτοίς συντρίμματα αγγείων κεχρωματισμένων τέχνης άρίστης και τα μάλιστα ομοιαζόντων τοις καλουμένοις Τυρρηνικοίς. Ευρέθη επί τέλους και μικρός τις εξ ορειχάλκου(;) πρίων, εκτός άλλων λιθίνων εργαλείων, άτινα πάντα αποδεικνύουσι σαφώς τον πολιτισμόν του ποιήσαντος ταύτα λαού... Αλλά ποίος τις ο λαός ούτος; ...

Το κατ' εμέ επηρειδόμενος επί των γεωλογικών γεγονότων διστάζω να πιστεύσω ότι ούτός εστιν εκ των ήδη γνωστών τη ιστορία λαών... και αν αγαθή τύχη ευρεθώσιν επιγραφαί, όπερ ου νομίζω δύσκολον, καθότι λαός τοσούτω εις τας τέχνας προβεβηκώς φαίνεται μοι άπίθανον να εστερείτο πάντη γραμμάτων, τουλάχιστον ιερογλυφικών, θέλει διαλυθή η απορία ημών. Ευελπιστώ δε ότι μετά το πέρας των ανωτέρω ανασκαφών οι ειρημένοι κ.κ. Gorceix και Mamet θέλουσιν φωτίσει το κοινόν διά λεπτομερούς περιγραφής των ανακαλυφθέντων αντικειμένων και δι' εμβριθών επ' αυτών σχολίων...



Nelly's, Φηρά, οικιστικά σύνολα

Την 1/13 Ιουν. 1870

ΩΔΗ ΣΤΗ ΣΑΝΤΟΡΙΝΗ  
του Οδυσσέα Ελύτη

Βγήκες από τα σωθικά βροντής  
Ανατριχιάζοντας μέσ' στα μετανιωμένα σύννεφα  
Πέτρα πικρή, δοκιμασμένη, αγέρωχη  
Ζήτησες πρωτομάρτυρα τον ήλιο  
Για ν' αντικρύσετε μαζί τη ριψοκίνδυνη αίγλη  
Ν' ανοιχτείτε με μια σταυροφόρο ηχώ στο πέλαγος

Θαλασσοξυπνημένη, αγέρωχη  
Όρθωσες ένα στήθος βράχου  
Κατάστιχτου απ' την έμπνευση της όστριας,  
Για να χαράξει εκεί τα σπλάχνα της η οδύνη  
Για να χαράξει εκεί τα σπλάχνα της η ελπίδα  
Με φωτιά με λάβα με καπνούς  
Με λόγια που προσηλυτίζουν το άπειρο  
Γέννησες τη φωνή της μέρας  
Έστησες ψηλά  
Στην πράσινη και ρόδινη αιθεροβασία  
Τις καμπάνες που χτυπάει ο ψηλορείτης νους  
Δοξολογώντας τα πουλιά στο φως του μεσαυγούστου

Πλάι από ρόχθους, πλάι από καημούς αφρών  
Μέσ' από τις ευχαριστίες του ύπνου  
Όταν η νύχτα γύριζε τις ερημιές των άστρων  
Ψάχνοντας για το μαρτυρικό της αυγής,  
Ένωσες τη χαρά της γέννησης  
Πήδησες μέσ' στον κόσμο πρώτη  
Πορφυρογέννητη, αναδυομένη  
Έστειλες ως τους μακρινούς ορίζοντες  
Την ευχή που μεγάλωσε στις αγρυπνίες του πόντου  
Για να χαϊδέψει τα μαλλιά της πέμπτης πρωινής.

---

---

Ρήγισσα των παλμών και των φτερών του Αιγαίου  
Βρήκες με λόγια που προσηλυτίζουν το άπειρο  
Με φωτιά με λάβα με καπνούς  
Τις μεγάλες γραμμές του πεπρωμένου σου

Τώρα μπροστά σου ανοίγεται η δικαιοσύνη  
Τα μελανά βουνά πλέουν στη λάμψη  
Πόθοι ετοιμάζουν τον κρατήρα τους  
Στην παιδεμένη χώρα της καρδιάς,  
Κι από το μόχθο της ελπίδας νέα γη ετοιμάζεται  
Για να βαδίσει εκεί με αετούς και λάβαρα  
Ένα πρωί γεμάτο ιριδισμούς,  
Η φυλή που ζωντανεύει τα όνειρα  
Η φυλή που τραγουδάει στην αγκαλιά του ήλιου.

Ω κόρη κορυφαίου θυμού  
Γυμνή αναδυομένη  
Ανοιξε τις λαμπρές πύλες του ανθρώπου  
Να ευωδιάσει ο τόπος από την υγεία  
Σε χιλιάδες χρώματα ν' αναβλαστήσει το αίσθημα  
Φτεροκοπώντας ανοιχτά  
Και να φυσήξει από παντού η ελευθερία

Άστραψε μέσ' στο κήρυγμα του ανέμου  
Την καινούρια και παντοτινή ομορφιά  
Όταν ο ήλιος των τριών ωρών υψώνεται  
Πάνγλαυκος παίζοντας το αρμόνιο της Δημιουργίας.

Από τη συλλογή *Προσανατολισμοί* (1940)





---

---

## ΧΡΟΝΟΛΟΓΙΟ

	ΘΗΡΑ	ΠΟΛΙΤΙΚΗ ΚΑΙ ΟΙΚΟΝΟΜΙΚΗ ΙΣΤΟΡΙΑ ΤΗΣ ΕΛΛΑΔΑΣ
1840	Εξορίζεται ο Θεόφιλος Καΐρης στη Μονή Προφήτη Ηλία της Θήρας.	
1841		Ίδρυση Εμπορικού Επιμελητηρίου Αθηνών.
1842		
1843		Εξέγερση της 3ης του Σεπτέμβρη.
1844		Νέο Σύνταγμα.
1845		
1846		Πρώτο ατμοκίνητο εργοστάσιο στην Ελλάδα. Μεταξουργείο Α. Ράλλη στον Πειραιά.
1848	Επιδημία ευλογιάς στο νησί. Σοβαρές επιπτώσεις στην τοπική οικονομία από την πτώση της τιμής της σταφίδας.	Οικονομική κρίση. Παύση πληρωμών του ελληνικού κράτους.
1849		Ίδρυση «Εταιρείας Ελληνικών Ατμοπλοίων».
1854		Αποκλεισμός και κατοχή Πειραιά από τους Αγγλογάλλους. Διεθνής Οικονομικός Έλεγχος.

ΕΘΝΙΚΗ ΤΡΑΠΕΖΑ ΤΗΣ ΕΛΛΑΔΟΣ	ΚΑΤΑΣΤΗΜΑ ΘΗΡΑΣ	
		1840
Έκδοση Β.Δ. της 30.3.1841 «Περί ιδρύσεως Εθνικής Τραπέζης». Αποκλειστικό προνόμιο κυκλοφορίας τραπεζογραμμάτων για 25 χρόνια.		1841
Έναρξη εργασιών Ε.Τ.Ε. (22.1.1842). Μετοχικό κεφάλαιο 3.402.000 δρχ. Εργασίες: εκδοτικό προνόμιο, δάνεια με υποθήκη και ενέχυρο, προεξοφλήσεις συναλλαγματικών και γραμμάτων, παρακαταθήκη πολύτιμων πραγμάτων, παρακαταθέσεις χρημάτων με ανοιχτό λογαριασμό.	Διορισμός του πρώτου ειδικού ανταποκριτή της Ε.Τ.Ε. Πέτρου Ν. Αλβη (7 Απριλίου).	1842
Το κατάστημα Αθήνας της Ε.Τ.Ε. λειτουργεί με 15 υπαλλήλους, συμπεριλαμβανομένου και του «Διευθυντού» Γεωργίου Σταύρου.		1843
		1844
Έναρξη λειτουργίας του ταμιευτηρίου της Ε.Τ.Ε.		1845
		1846
	Διορισμός ως ειδικού ανταποκριτή του Ελευθερίου Νικολαΐδη.	1848
		1849
		1854

1859		
1861		
1862		Έξωση του Όθωνα.
1863		Έλευση Γεωργίου του Α' στην Ελλάδα.
1864		Ενσωμάτωση της Επτανήσου. Ίδρυση «Εταιρείας Μεταλλείων Λαυρίου».
1866	Ενεργοποίηση του ηφαιστείου της Θήρας μετά από 155 χρόνια ηρεμίας. Νέκρωμα της οικονομικής δραστηριότητας του νησιού, στάση πληρωμών. Η επιβολή φόρου στο εισαγόμενο στη Ρωσία ελληνικό κρασί έχει σοβαρές επιπτώσεις στην οικονομία του νησιού. Τυχαία ανακάλυψη αρχαιολογικών ευρημάτων προϊστορικής εποχής. Ο ιδιοκτήτης του ορυχείου, όπου εντοπίστηκαν τα ευρήματα, Αλαφούζος και ο γιατρός Δ. Νομικός πραγματοποιούν την πρώτη ανασκαφή.	Φυλλοξήρα στη Γαλλία και Ιβηρική, χρυσή εποχή της ελληνικής αμπελουργίας. Κρητική Επανάσταση.
1867	Ο Γάλλος γεωλόγος F. Fouqué που βρίσκεται στη Θήρα για να μελετήσει το ηφαίστειο συνεχίζει την ανασκαφή και καταγράφει συστηματικά τα αποτελέσματα.	Προσχώρηση της Ελλάδας στη νομισματική «Λατινική Ένωση».
1868	Κύμα μετανάστευσης προς Οδησό, Αλεξάνδρεια, Πορτ Σάιντ λόγω της οικονομικής δυσπραγίας στο νησί.	Αναγκαστική κυκλοφορία τραπεζογραμμάτων (1868-1870).
1869		Εγκαίνια σιδηροδρόμων Αθήνας-Πειραιά.
1870	Δύο μέλη της Γαλλικής Αρχαιολογικής Σχολής, οι H. Mamet και H. Gorceix, συνεχίζουν τις ανασκαφές στην περιοχή του ορυχείου αλλά και στο νότιο τμήμα της Θήρας.	

Έναρξη χορήγησης ενυπόθηκων δανείων (κτηματική πίστη) Ν. ΦΚΣΤ'/11.4.1859. Χρηματοδότηση με 500.000 χρυσές λίρες της Ελληνικής Ατμοπλοϊκής Εταιρείας στη Σύρο.		1859
Έναρξη χορήγησης γεωργικών δανείων με προσωπική εγγύηση (αγροτική πίστη) Ν. ΨΙ'/16.2.1861. Παράταση εκδοτικού προνομίου μέχρι το 1891.		1861
		1862
		1863
Έναρξη χορήγησης δανείων «δι' ανοικτού λογαριασμού επ' ενεχύρω χρηματογράφων».		1864
		1866
Ίδρυση Ταμείου Συντάξεων Προσωπικού Ε.Τ.Ε. (Κανονισμός Ταμείου 28.4.1867).		1867
		1868
		1869
		1870

1871		Λαυρεωτικά. Αγροτική μεταρρύθμιση Κουμουνδούρου.
1873		Λειτουργία Χρηματιστηρίου Αθηνών.
1874		
1875		Αρχή της «δεδηλωμένης».
1876		
1877		Αναγκαστική κυκλοφορία (1877-1884).
1880		Κατάργηση του αγροτικού φόρου «της δεκάτης».
1881		Προσάρτηση Θεσσαλίας και περιοχής Άρτας.
1882		
1883		Οικονομική κρίση στην Ελλάδα.

Η Ε.Τ.Ε. επεκτείνει τις εργασίες της και «επί της των κινητών πίστωσης».		1871
	Σύσταση άμισθου υποκαταστήματος. Διευθυντής διορίζεται ο Γεώργιος Δ. Κανακάρης και σύμβουλοι οι Α. Λαγκαδάς, Γ. Αλαφούζος, Ι. Αλεξάκης, Ελ. Νικολαΐδης, Ζ. Γαβαλάς και Ν. Φουστέρης. Εγκατάσταση του υποκαταστήματος σε κατοικία ιδιοκτησίας Ν. Γ. Δελένδα στα Φηρά.	1873
	Το ίδιο έτος το υποκατάστημα δέχεται καταθέσεις υπέρ του Ταμείου Οδοποιΐας.	
	Συντάσσονται από τον διευθυντή του υποκαταστήματος οι πρώτοι πιστωτικοί κατάλογοι γεωργοκτηματιών και εμπορών της Θήρας.	1874
Η Ε.Τ.Ε. διαθέτει 20 υποκαταστήματα με 113 υπαλλήλους και διατηρεί επιπλέον 30 άμισθα υποκαταστήματα.	Το όριο πιστώσεων των γεωργοκτηματιών ορίζεται σε 294.000 δρχ. και των εμπορών σε 437.100 δραχμές.	1875
Συμμετοχή της Ε.Τ.Ε. στην αποξήρανση της Κωπαΐδας.		1876
	Μετατροπή του άμισθου σε έμμισθο υποκατάστημα.	1877
Συμμετοχή του Δημοσίου στα «εκ κυκλοφορίας τραπεζογραμμάτων κέρδη».		1880
Ανανέωση του εκδοτικού προνομίου μέχρι το 1917 και επέκτασή του σε όλη την επικράτεια. Δικαίωμα της Ε.Τ.Ε. να δανείζει δήμους και Ν.Π.Δ.Δ. Η Ε.Τ.Ε. εισάγεται στο Χρηματιστήριο.		
		1881
Συμμετοχή της Ε.Τ.Ε. στην ίδρυση της Προνομιούχου Τράπεζας Ηπειροθεσσαλίας. Δάνειο της Ε.Τ.Ε. προς το Ταμείο Οδοποιΐας 20 εκατομμυρίων δρχ. Συμμετοχή της Ε.Τ.Ε. στην Εταιρεία της Διώρυγος της Κορίνθου με 500.000 φράγκα. Χρηματοδότηση από την Ε.Τ.Ε. των Ελληνικών Σιδηροδρόμων.		1882
		1883

1884		
1886	Καταστροφή της παραγωγής του κρασιού από πρόωρο τρύγο.	Αγγλογαλλικός αποκλεισμός του Πειραιά.
1889		Κρητική Επανάσταση.
1891		
1893		Πτώχευση του ελληνικού δημοσίου. Σταφιδική κρίση. Εγκαίνια διώρυγας της Κορίνθου.
1895	Ανασκαφή της κλασικής πόλης στο μέσα βουνό από τον Γερμανό H. Von Gaertringen.	
1896		Ολυμπιακοί Αγώνες στην Αθήνα. Επανάσταση στην Κρήτη.
1897		Αυτονομία Κρήτης. Ελληνοτουρκικός Πόλεμος.
1898		Διεθνής Οικονομικός Έλεγχος.
1899		
1902		
1903		
1904		Έναρξη Μακεδονικού Αγώνα. Μεγάλο μεταναστευτικό ρεύμα προς Η.Π.Α.
1905		Ίδρυση του Εργατικού Κέντρου Βόλου.

Δάνειο 4 εκατομμυρίων δρχ. της Ε.Τ.Ε. προς το ελληνικό δημόσιο.		1884
Για πρώτη φορά η Ε.Τ.Ε. προσφεύγει σε δανεισμό από το εξωτερικό για να συμμετάσχει στο δάνειο προς την κυβέρνηση ύψους 19 εκατομμυρίων φράγκων.		1886
		1889
Ίδρυση από την Ε.Τ.Ε. της Εθνικής Ανώνυμης Ελληνικής Εταιρείας Γενικών Ασφαλειών.		1891
		1893
		1895
		1896
		1897
		1898
Συμμετοχή της Ε.Τ.Ε. στην ίδρυση της Τράπεζας Κρήτης. Συγχώνευση της Ε.Τ.Ε. με την Προνομιούχο Τράπεζα Ηπειροθессαλίας. Επέκταση του εκδοτικού προνομίου της Ε.Τ.Ε. σε Θεσσαλία και Ήπειρο.		1899
Χρηματοδότηση από την Ε.Τ.Ε. του ηλεκτρικού σιδηροδρόμου Αθήνας-Πειραιά.		1902
Παράταση εκδοτικού προνομίου της Ε.Τ.Ε. μέχρι το 1930 και επέκτασή του, μετά το 1920, στα Επτάνησα.		1903
Ίδρυση από την Ε.Τ.Ε. και τη Nat. Bank für Deutschland της Τράπεζας της Ανατολής για την εξυπηρέτηση του εισαγωγικού και εξαγωγικού εμπορίου.		1904
Συμμετοχή της Ε.Τ.Ε. στην ίδρυση της Λαϊκής Τράπεζας της Ελλάδος.		1905



1906		
1908		
1909		Επαναστατικό κίνημα στο Γουδί. Ίδρυση της «Φεντερασιόν» στη Θεσσαλονίκη.
1910		Πρώτη κυβέρνηση Ελευθερίου Βενιζέλου. Κιλελέρ.
1912		Πρώτος «Βαλκανικός Πόλεμος». Απελευθέρωση Δυτικής και Κεντρικής Μακεδονίας και υπολοίπου Ηπείρου. Επέκταση του ελληνικού χώρου κατά 70%.
1913		Δολοφονία Γεωργίου του Α΄. Δεύτερος «Βαλκανικός Πόλεμος».
1914		Α΄ Παγκόσμιος Πόλεμος.
1916		Κυβέρνηση «Δημοκρατικής Αμύνης» στη Θεσσαλονίκη υπό τον Βενιζέλο. Αποκλεισμός των λιμανιών από τον στόλο της Entente.
1917		Είσοδος της Ελλάδας στον Παγκόσμιο Πόλεμο.
1918		Ίδρυση της Γενικής Συνομοσπονδίας Εργατών Ελλάδος (Γ.Σ.Ε.Ε.).
1919		Απελευθέρωση Ανατολικής Μακεδονίας και Δυτικής Θράκης.
1920		Συνθήκη των Σεβρών.

Δάνειο της Ε.Τ.Ε. 20 εκατομμυρίων φράγκων προς την κυβέρνηση για το Ταμείο Εθνικής Αμύνης.		1906
	Υπόθεση Γ. Μαρούλη. Προεξόφληση γραμματίων αφερέγγυων προσώπων.	1908
		1909
Η Ε.Τ.Ε. αποκτά το δικαίωμα να εκδίδει τραπεζογραμμάτια για την αγορά χρυσού και ξένου συναλλάγματος. Σύσταση του Ταμείου Αλληλοβοηθείας Υπαλλήλων Ε.Τ.Ε. (Σημερινό Ταμείο Υγείας).		1910
		1912
Δάνεια προς το Δημόσιο (90 εκατ. φράγκων και 60 εκατ. δραχμών) για την αναδιοργάνωση των ελληνικών αμυντικών δυνάμεων. Συμμετοχή της Ε.Τ.Ε. στην αύξηση του μετοχικού κεφαλαίου της Τράπεζας Αθηνών.		1913
		1914
	Το υποκατάστημα Θήρας παρέχει δάνεια σε δύο Ν.Π.Δ.Δ.	1916
Ίδρυση του Συνεταιρισμού Υπαλλήλων της Ε.Τ.Ε.		1917
	Τα πιστωτικά όρια του υποκαταστήματος Θήρας προς εμπόρους είναι 270.500 δρχ. και προς γεωργοκτηματίες 678.000 δραχμές.	1918
Συγχώνευση της Τράπεζας Κρήτης με την Ε.Τ.Ε. Επέκταση του εκδοτικού προνομίου στη Μεγαλόνησο. Πρώτη απεργία τραπεζοϋπαλλήλων στην Ελλάδα (Ιούνιος-Ιούλιος).		1919
Επέκταση του εκδοτικού προνομίου στις «νέ-		1920

1920		Επάνοδος Κωνσταντίνου.
1921		Εγκατάσταση παραρτήματος της πρώτης ξένης τράπεζας στην Ελλάδα (American Express Bank Ltd).
1922		Μικρασιατική καταστροφή. Παραίτηση Κωνσταντίνου. Επανάσταση Πλαστήρα - Γονατά. Δίκη των «έξι». Εγκατάσταση προσφύγων από τη Μ. Ασία.
1923		Απομάκρυνση Γεωργίου του Β΄. Συνθήκη της Λοζάνης. Εφαρμογή του Γρηγοριανού ημερολογίου. Οι Ιταλοί καταλαμβάνουν την Κέρκυρα.
1924		Ανακήρυξη της Δημοκρατίας. Απαλλοτρίωση των τσιφλικιών.
1925	Επαναδραστηριοποίηση του ηφαιστείου.	Δικτατορία Παγκάλου.
1926		Ανατροπή δικτατορίας Παγκάλου. Θέσπιση «Διεθνούς Εκθέσεως Θεσσαλονίκης».
1927		
1928		Ίδρυση της Τράπεζας της Ελλάδος με τη σύμπραξη του κράτους, Ε.Τ.Ε. και Κοινωνίας των Εθνών (Ν. 3424/7.12.1927).
1929		Ίδρυση της Αγροτικής Τράπεζας της Ελλάδος (Ν. 4332/27.6.1929).
1930		Η παγκόσμια οικονομική κρίση πλήττει την Ελλάδα. «Ιδιώνυμο» Βενιζέλου.
1931		

ες χώρες». Η Ε.Τ.Ε. παραλαμβάνει από την Ιονική το εκδοτικό προνόμιο για τα Επτάνησα.		1920
Παράταση του εκδοτικού προνομίου της Ε.Τ.Ε. μέχρι το 1950.	Οι πιστώσεις του υποκαταστήματος προς Ν.Π.Δ.Δ. υπερβαίνουν τις 220.000 δραχμές.	1921
		1922
		1923
		1924
Ανάληψη από την Ε.Τ.Ε. της διαχείρισης των «ανταλλαξιμών» περιουσιών.		1925
Σύσταση Ταμείου Αυτασφαλείας Προσωπικού Ε.Τ.Ε.		1926
Ίδρυση από την Ε.Τ.Ε. της Εθνικής Κτηματικής Τράπεζας.		1927
Παύση του εκδοτικού προνομίου της Ε.Τ.Ε. (14.5.1928). Σύσταση υπηρεσίας βιομηχανικής πίστης στην Ε.Τ.Ε.		1928
Συμβολή της Ε.Τ.Ε. στη σύσταση της Αγροτικής Τράπεζας. Σύσταση οικοδομικού συνεταιρισμού υπαλλήλων της Ε.Τ.Ε. στη Ν. Αλεξάνδρεια (Φιλοθέη).		1929
		1930
	Διευθυντής του υποκαταστήματος ο Ιωάννης Λογοθέτης που έμεινε στη θέση για δεκαπέντε ολόκληρα χρόνια, μέχρι το 1946.	1931

1932		
1935		Πραξικόπημα Γ. Κονδύλη. Παλινόρθωση Γεωργίου του Β'.
1936		Δικτατορία Μεταξά.
1939	Ο Σ. Μαρινάτος διατυπώνει στο περιοδικό <i>Antiquity</i> τη θεωρία ότι για την απότομη παρακμή του μινωικού πολιτισμού στην Κρήτη ευθύνεται το ηφαίστειο της αντικρινής Σαντορίνης.	Β' Παγκόσμιος Πόλεμος. Απόβαση Ιταλών στην Αλβανία.
1940		Ελληνοϊταλικός Πόλεμος.
1941		Ελληνογερμανικός Πόλεμος. Αυτοκτονία πρωθυπουργού Α. Κοριζή. Μάχη της Κρήτης. Κατοχή.
1943		
1944		Σχηματισμός της «Κυβέρνησης του βουνού» Π.Ε.Ε.Α. Συμφωνίες Λιβάνου και Καζέρτας. Απελευθέρωση. Δεκεμβριανά.
1945		Συμφωνία της Βάρκιζας.
1946		Πρώτες μεταπολεμικές βουλευτικές εκλογές. Δημοψήφισμα, επιστροφή Γεωργίου του Β'. Έναρξη Εμφυλίου.
1947		Ενσωμάτωση Δωδεκανήσου. Δόγμα Τρούμαν. Η Ελλάδα γίνεται μέλος του Ευρωπαϊκού Οργανισμού Οικονομικής Συνεργασίας.
1948		Σχέδιο Marshall.
1949		
1950		Συμμετοχή της Ελλάδας στον πόλεμο της Κορέας.

Συγχώνευση και εξαγορά της Τράπεζας Ανατολής από την Ε.Τ.Ε.		1932
		1935
Χρηματοδότηση από την Ε.Τ.Ε. ερευνών για πετρέλαιο στη Θράκη και στην Ήπειρο.		1936
		1939
		1940
		1941
Μάχη των χρεογράφων.		1943
		1944
		1945
		1946
		1947
		1948
	Οι πιστώσεις του υποκαταστήματος χορηγούνται κατά 87,8% στη βιομηχανία - βιοτεχνία, κατά 9,3% στο εμπόριο και κατά 2,8 % στους υπόλοιπους επαγγελματικούς κλάδους.	1949
		1950



---

---

		1951
		1952
Συγχώνευση της Τράπεζας Αθηνών με την Ε.Τ.Ε.		1953



ΤΟ ΒΙΒΛΙΟ  
«ΕΘΝΙΚΗ ΤΡΑΠΕΖΑ ΤΗΣ ΕΛΛΑΔΟΣ  
ΕΚΑΤΟΝ ΠΕΝΗΝΤΑ ΠΕΝΤΕ ΧΡΟΝΙΑ ΠΑΡΟΥΣΙΑΣ  
ΣΤΗ ΘΗΡΑ»  
ΤΥΠΩΘΗΚΕ ΓΙΑ ΛΟΓΑΡΙΑΣΜΟ ΤΟΥ ΙΣΤΟΡΙΚΟΥ ΑΡΧΕΙΟΥ  
ΤΗΣ ΕΘΝΙΚΗΣ ΤΡΑΠΕΖΑΣ ΤΗΣ ΕΛΛΑΔΟΣ  
ΤΟΝ ΣΕΠΤΕΜΒΡΙΟ ΤΟΥ 1997  
ΣΕ 1.500 ΑΝΤΙΤΥΠΑ  
ΑΝΑΠΑΡΑΓΩΓΕΣ ΣΤΑΥΡΟΣ ΜΠΕΛΕΣΑΚΟΣ  
ΕΚΤΥΠΩΣΗ ΑΦΟΙ ΑΘΑΝΑΣΙΑΔΗ